

「新北市淡水區水災危險潛勢地區保全計畫」

一、目的

為充分掌握轄內水災危險潛勢地區，及其保全住戶、保全對象，俾於颱風豪雨期間，及時有效疏散撤離保全對象（居民）至安全避難處所，以保障居民生命財產安全。

二、轄內水災危險潛勢地區及保全對象

本區參考經濟部水利署 <http://www.dprc.ncku.edu.tw/download/> 淹水潛勢圖、近三年淹水災害位置及歷年調查易積淹水地點，列出 2 處為易水災危險潛勢地區。

依據水災危險潛勢地區、保全對象、避難處所及疏散撤離緊急通報人（村里長）等資料，製作成「水災危險潛勢地區保全計畫表」（如附表一），並依保全計畫表所列各水災危險地點製作疏散避難地圖（如附圖一）。

同時建立轄內或蒐集鄰近避難收容所資訊（如附表二）及建立保全對象清冊（包括弱勢族群或護理之家）（如附表三）。

三、疏散避難人員編組與分工

災防業務權責分工：依據新北市政府民政局 100 年 3 月 1 日北民行自第 1000174879 號函示有關區公所災防業務權責分工略以：各公所之災防業務，係由區長綜合督導各課室辦理，役政災防課協助區長作統籌及彙整工作。

（一）、民政課：

遇颱風警報發佈時，轉知各里辦公處立即運用里廣播系統宣導里內家戶做好防颱準備，以減少災害損失，並請里長、里幹事於颱風來襲時查報災情狀況，回報本區災害應變中心。

（二）、秘書室：

協助災害防救政令宣導及災情新聞發布，俾利民眾重視災害預防及做好災時應變工作。

（三）、經建課：

加強與有關公用氣體與油料管線、輸電線路等公共事業單位之協

調、聯繫，俾利災防措施推展及災情查報傳遞。

(四)、工務課：

於汛期及颱風季節來臨前，加強路面及下水道排水系統作業清疏作業；請防汛搶險隊做好機動準備，以備不時之需，並加強宣導轄內各工地做好防災措施。

(五)、社會人文課：

妥善規劃臨時災民收容站及疏散地點，並備齊各項救濟物資及規劃收容災民事宜。

(六)、本區清潔隊：

在汛期及颱風季節來臨前，加強排水溝疏濬、一般廢棄物之清除，保持排水暢通，以防範豪雨成災。

(七)、淡水分局：

負責災區現場警戒、治安維護、交通管制、秩序維持，平時加強災害防救整備、災害蒐集及通報事宜。

(八)、淡水消防分隊：

積極完成各項救災裝備、器材之整備，俾利發揮最高救災功能，加強與本區民間救難組織之聯繫，如救生隊、水生救難隊，以便隨時動員協助救災；並配合轄內各機關、學校辦理各項災防宣導及演練。

(九)、淡水區衛生所：

備好足量藥品衛材，以利即時能對於災害中之患者加以診療及防止細菌感染並抑制疫區之擴大。

(十)、台電公司、台北自來水事業處、天然氣公司、中華電信公司：

對本轄區之各項維生管線及設施加強檢測及維護，災害發生時如有損壞，應立即實施搶修，並將損壞及修復情形隨時通報本區災害應變中心。

四、疏散撤離作業程序

一、撤離之決策：

依據中央氣象局及直轄市政府通報之警戒資訊及自行蒐集之氣象水情資訊、現地通報或觀察之降雨、積淹水及河川等水位狀況，綜合分析研判可能淹水災情與影響範圍後，下達準備、勸告及強制疏散、撤離之命令。

二、疏散、撤離之執行：

(一)、準備疏散撤離：

本區轄內列為中央氣象局發佈陸上颱風警報或豪雨特報中、大豪雨以上之警戒區域後，即注意氣象、水情資訊，針對水災危險潛勢地區、低窪地區或其他可能致災地點相關訊息及預作疏散準備，並優先掌握需救護之弱勢族群或居住地下室者動態等，必要時優先協助疏散撤離。

(二)、勸告及強制疏散撤離：

接獲各上級機關(如中央機關、直轄市政府等)及本區轄內里長、里幹事或民眾通報，現地持續降雨、淹水並經研判有疏散、撤離需求時即行勸告撤離：如淹水已達三十至五十公分(因地制宜認定)時，現地持續降雨淹水並經研判有強制疏散、撤離需求時，即行強制疏散、撤離。

三、疏散撤離資訊通報方式：

接獲各中央機關(直轄市政府)以傳真、電話或網路方式通知疏散、撤離資訊時，運用里長、警察、消防巡邏車、廣播車及民政廣播系統及有線、無線電視系統、迅速將疏散、撤離訊息傳達給民眾。

附表一、**新北市淡水區**水災危險潛勢地區保全計畫表

水災危險潛勢地區 (鄉鎮市區-村里)	保全 戶數	保全人數	避難處所	避難所地址	村里長 (撤離通報)	聯絡電話
民生里	8	8	民生里活動 中心	新北市淡水區 民生路 27 號	陳李明緣	0932179570

附表二、**新北市淡水區**轄內或鄰近避難收容所一覽表

鄉鎮市	避難所名稱	地址	聯絡人	聯絡電話	收容人數
淡水區	長庚里活動中心	新北市淡水區中山 路 72 巷 1 弄 10 號	陳崇煌里長	0933119320	74
淡水區	中興里活動中心	新北市淡水區水源 街 1 段 29 號	江慶發里長	0928867789	57

附表三、**新北市淡水區**水災危險潛勢地區保全對象清冊

編號	里	人數	類別	備註
1	民生里	8		因考量個人資料保護，恕未提供詳細 資訊。

註 1：請依弱勢族群不同分類及所在鄰里依序填列。

註 2：上表所列類代號計有：(A) 居地下室、(B) 行動不便、(C) 長期病患、(D) 獨居老人、(E) 身心障礙，請依實際情形分類。

註 3：詳細名單仍需造冊於區公所，以便備查。

附表四、**新北市淡水區**降雨量 450 毫米降雨情境影響門牌與人數量（此部份將由臺大團隊提供，影響人數以每門牌平均 3.3 人概估）

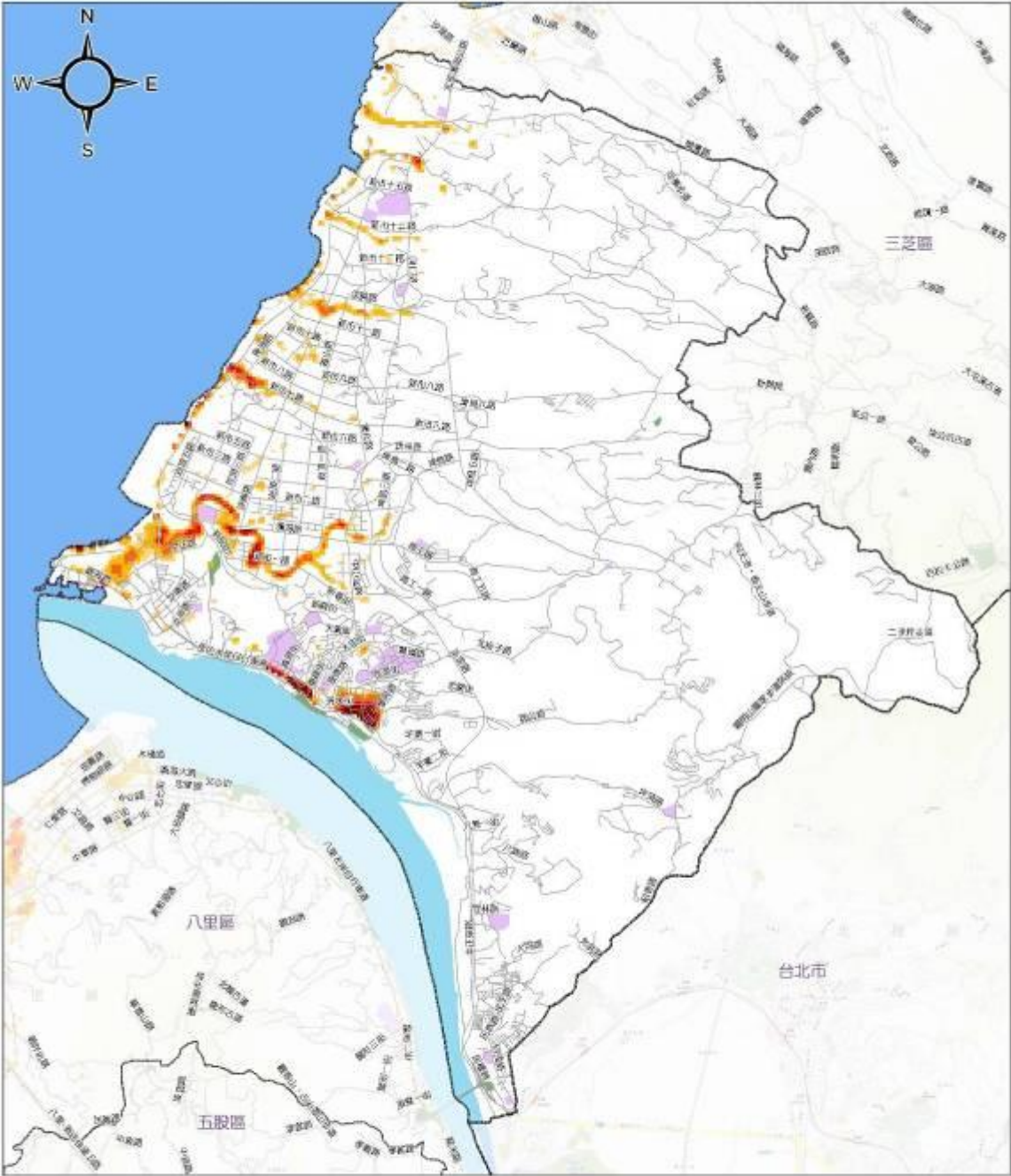
里名稱	受影響門牌數量	受影響人口數量
民生	6	8
總計	6	8

附表五、**新北市淡水區**日降雨量 450 毫米降雨情境可能淹水門牌

里	可能淹水深度	地址
民生里	(0.5-1)公尺	民權路 4 號
民生里	(0.5-1)公尺	民權路 6 號之 1
民生里	(0.5-1)公尺	民權路 6 號
民生里	(0.5-1)公尺	民權路 6 號 2 樓
民生里	(0.5-1)公尺	民權路 8 號
民生里	(0.5-1)公尺	民權路 12 號

附圖一、新北市淡水區水災疏散避難地圖

新北市淡水區24小時累積雨量450毫米淹水潛勢圖 編號：6501000



圖例	淹水深度(公尺)	交通道路	公共設施	行政區域界	比例尺
	0.3 - 0.5	道路	公園	里界線	0 0.5 1 公里
	0.5 - 1		學校	區界線	
	1 - 2		自然資源	製作單位	
	2 - 3		河川	新北市政府 國立臺灣大學氣候天氣災害研究中心	
	> 3			中華民國 103 年 6 月	

新北市淡水區長庚里24小時累積雨量450毫米淹水疏散避難地圖

編號：6501000024

防災資訊

里界圖

<ul style="list-style-type: none"> • 里面積 69,994.5平方公尺 • 淹水面積 65,936.5平方公尺 • 總人口數 1,575人 	 <p>長庚里</p>
--	--

災害通報單位

- 新北市災害應變中心
電話：(02)89535599#6659
- 淡水區災害應變中心
電話：(02)26221020#233
- 新北市政府警察局-中山路派出所
地址：新北市淡水區中正東路40號
電話：(02)26212753
- 新北市消防局-淡水分隊
地址：新北市淡水區新生街29號
電話：(02)26210140

緊急連絡人

• 里長：陳崇煌 電話：(02)26212156

防災資訊網

- 內政部消防署
<http://www.nfa.gov.tw/>
- 經濟部水利署防災資訊服務網
<http://fhy.wra.gov.tw/>
- 交通部公路總局
<http://www.thb.gov.tw/tm/wcf.aspx>
- 新北市政府防災資訊網
<http://www.dsc.ntpc.gov.tw/new/>

避難原則

- 就地避難或垂直避難為原則；低窪地區宜預先疏散避難前往避難收容處所。

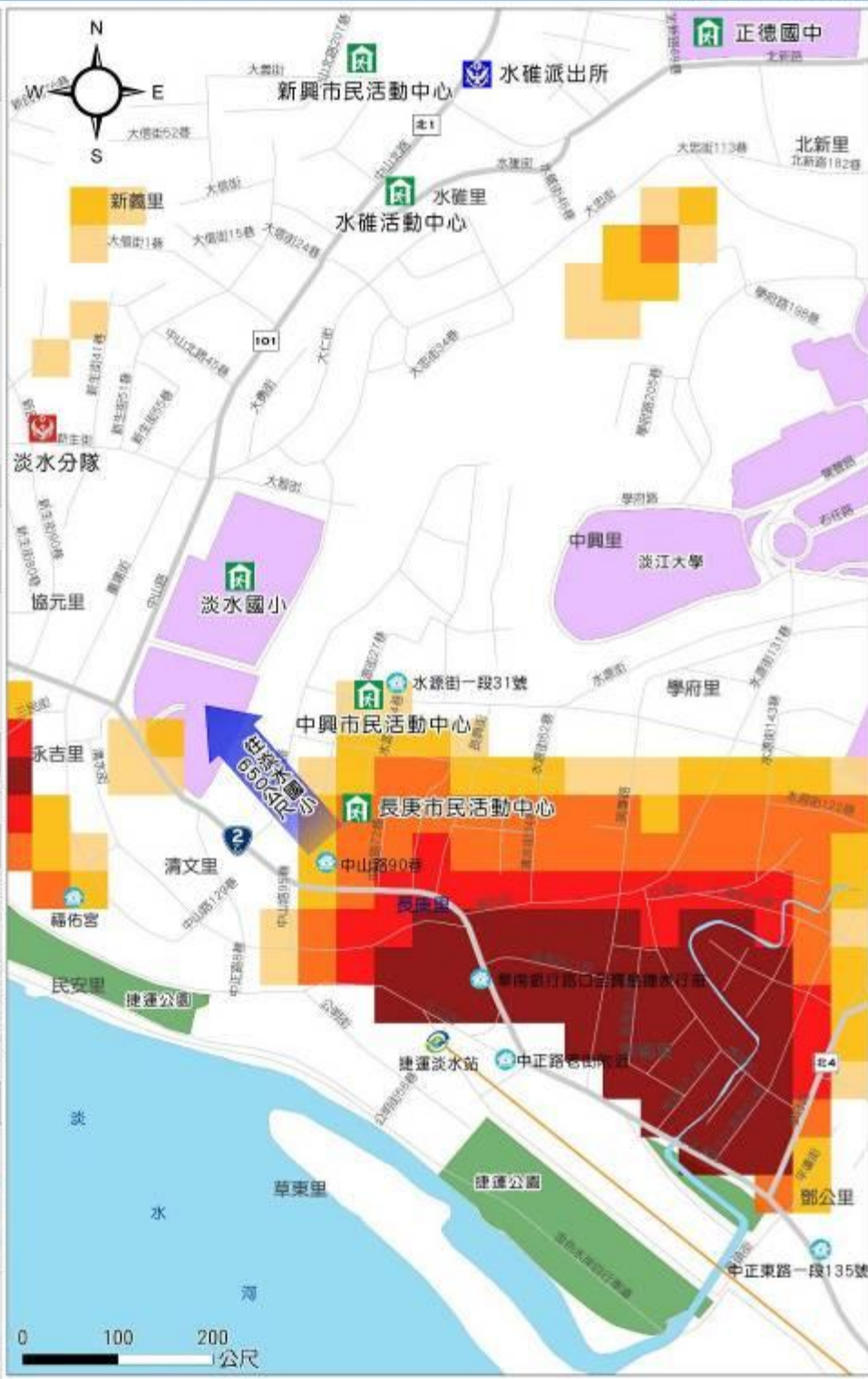
使用說明

- 本圖係根據經濟部水利署2010年淡水河流域及臺北市、新北市、桃園縣與基隆市淹水潛勢圖更新計畫，臺北地區高程50m以下，坡度平緩之地區。
- 模擬24小時累積雨量450毫米。
- 模擬假設條件：(1)所有河堤皆無破壞損毀、(2)所有抽水站皆正常運作、(3)所有堤防閘門皆關閉、(4)所有下水道系統皆正常運作。
- 受限於實際降雨情形與模擬條件有所差異，此淹水潛勢圖建議作為災前減災整備之運用。

避難收容處所

<p>1. 長庚市民活動中心 容納：74人 地址：新北市淡水區中山路72巷1弄10號 電話：(02)26221020</p>	
<p>2. 中興市民活動中心 容納：57人 地址：新北市淡水區水鏡街一段29號 電話：(02)26221020</p>	
<p>3. 淡水國小 容納：256人 地址：新北市淡水區中山路160號 電話：(02)26212755</p>	

新北市政府 國立臺灣大學氣候天氣災害研究中心 中華民國 104年 7 月 製作



	淹水深度(公尺)	設施	道路	標示
圖例	0.3 - 0.5	警察單位	省道	101-103年歷史災點
	0.5 - 1	消防單位	縣道	疏散避難方向
	1 - 2	避難收容處所	鄉道	
	2 - 3	學校	捷運(淡水信義線)	
	>3	公園		

新北市淡水區 中和里 防災避難地圖

編號: 001000-001



防災資訊

中和里里長
顧人口數: 973 人

新北市政府
淡水區災害應變中心
電話: 02-2622 9022 轉 233
區長 王文輝
電話: 02-2691 3030
手機: 0928-118675
警務課主任
電話: 02-2691 9005
淡水消防分隊
電話: 02-26218146

避難所
中和里活動中心
電話: 520 人
地址: 新北市淡水區中和里中和路 5 號
電話: 02-26912023

避難所
本區
新北市政府災害應變中心: 位於淡水區民生路 154 號
新北市政府災害應變中心: 位於淡水區民生路 154 號

避難所
新北市政府災害應變中心
http://www.nctd.gov.tw
新北市政府災害應變中心
http://www.nctd.gov.tw
新北市政府災害應變中心
http://www.nctd.gov.tw

新北市政府 新北市政府 新北市政府



圖例說明

新北市政府	新北市政府	新北市政府	新北市政府	新北市政府	新北市政府
新北市政府	新北市政府	新北市政府	新北市政府	新北市政府	新北市政府
新北市政府	新北市政府	新北市政府	新北市政府	新北市政府	新北市政府

新北市淡水區 中興里 防災避難地圖

編號: 001000-002



防災資訊

中興里里長
顧人口數: 4,345 人

新北市政府
淡水區災害應變中心
電話: 02-2622 9022 轉 233
區長 江慶雄
電話: 02-2622 9078
手機: 0928-267785
中山區公所
電話: 02-26212752
淡水消防分隊
電話: 02-26218146

避難所
中興里活動中心
電話: 57 人
地址: 新北市淡水區中興里一號 29 號
電話: 02-2622226

避難所
本區
新北市政府災害應變中心: 位於淡水區民生路 154 號
新北市政府災害應變中心: 位於淡水區民生路 154 號

避難所
新北市政府災害應變中心
http://www.nctd.gov.tw
新北市政府災害應變中心
http://www.nctd.gov.tw
新北市政府災害應變中心
http://www.nctd.gov.tw

新北市政府 新北市政府 新北市政府



圖例說明

新北市政府	新北市政府	新北市政府	新北市政府	新北市政府	新北市政府
新北市政府	新北市政府	新北市政府	新北市政府	新北市政府	新北市政府
新北市政府	新北市政府	新北市政府	新北市政府	新北市政府	新北市政府



新北市淡水區北投里 防災避難地圖

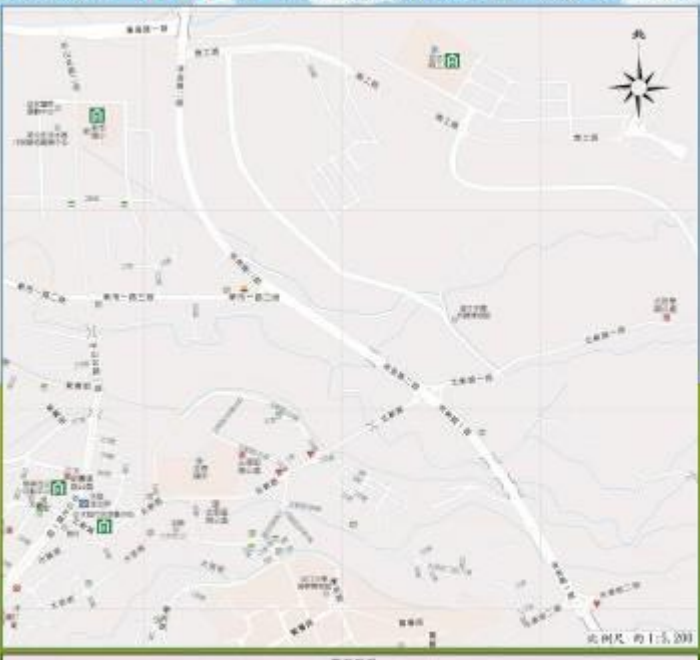
災害應變行動

根據日本海神大地震的經驗，災區約90%以上災區的居民都利用住宅避難，而非避難所。因此，平時應利用住宅作為避難場所，平時應利用住宅作為避難場所，平時應利用住宅作為避難場所。

「防災避難地圖」提供您平時應利用住宅作為避難場所，平時應利用住宅作為避難場所，平時應利用住宅作為避難場所。

新北市政府 新北市政府 新北市政府

- #### 防災資訊
- 人口統計資料**
總人口數 8,254人
- 災害應變中心**
淡水區災害應變中心
電話: 02-2622-9020 轉 233
區長 張耀輝
電話: 02-26206789
手機: 0952-818186
水陸運送組
電話: 02-26212481
淡水消防分隊
電話: 02-26218146
- 避難場所**
- 淡水鎮工
容納: 2,286人
地址: 新北市淡水區鎮工路 387號
電話: 02-26209939
 - 水陸運送組
容納: 182人
地址: 新北市淡水區中山北路一段 156號
電話: 02-26207486
- 避難所**
- 淡水區
新北市政府淡水區公所
地址: 新北市淡水區中山北路一段 156號
電話: 02-26207486
- 新北市政府淡水區公所
地址: 新北市淡水區中山北路一段 156號
電話: 02-26207486
- 新北市政府淡水區公所
地址: 新北市淡水區中山北路一段 156號
電話: 02-26207486



圖例說明			
警政中心	消防中心	醫院	學校
警察局	消防隊	醫院	學校
警察局	消防隊	醫院	學校
警察局	消防隊	醫院	學校



新北市淡水區北投里 防災避難地圖

災害應變行動

根據日本海神大地震的經驗，災區約90%以上災區的居民都利用住宅避難，而非避難所。因此，平時應利用住宅作為避難場所，平時應利用住宅作為避難場所，平時應利用住宅作為避難場所。

「防災避難地圖」提供您平時應利用住宅作為避難場所，平時應利用住宅作為避難場所，平時應利用住宅作為避難場所。

新北市政府 新北市政府 新北市政府

- #### 防災資訊
- 人口統計資料**
總人口數 8,254人
- 災害應變中心**
淡水區災害應變中心
電話: 02-2622-9020 轉 233
區長 張耀輝
電話: 02-26206789
手機: 0952-818186
水陸運送組
電話: 02-26212481
淡水消防分隊
電話: 02-26218146
- 避難場所**
- 淡水鎮工
容納: 2,286人
地址: 新北市淡水區鎮工路 387號
電話: 02-26209939
 - 水陸運送組
容納: 182人
地址: 新北市淡水區中山北路一段 156號
電話: 02-26207486
- 避難所**
- 淡水區
新北市政府淡水區公所
地址: 新北市淡水區中山北路一段 156號
電話: 02-26207486
- 新北市政府淡水區公所
地址: 新北市淡水區中山北路一段 156號
電話: 02-26207486
- 新北市政府淡水區公所
地址: 新北市淡水區中山北路一段 156號
電話: 02-26207486



圖例說明			
警政中心	消防中心	醫院	學校
警察局	消防隊	醫院	學校
警察局	消防隊	醫院	學校
警察局	消防隊	醫院	學校

新北市淡水區 幸福里 防災避難地圖

編號: 031002-043



新北市淡水區幸福里 防災避難地圖

災害防救委員會

根據本市消防人員的調查，本區共有約140戶以上之建築物，且多數為住宅及商業用途。平時應注意防火安全，並定期檢查瓦斯管線及用火安全，避免發生火警。火警發生時，應立即撥打119火警電話，並儘量疏散人員，切勿搭乘電梯。火警發生時，應儘量疏散人員，切勿搭乘電梯。火警發生時，應儘量疏散人員，切勿搭乘電梯。

防災資訊

總人口數 4,449人

區公所
淡水區公所
地址: 淡水區公所
電話: 02-26219000 轉 233

區長 李宇璋
電話: 02-2625-8888
手機: 0928-248117

中山區公所
地址: 中山區公所
電話: 02-26212193

淡水消防分隊
地址: 淡水消防分隊
電話: 02-26218146

避難所

- ◎ 區公所
容納: 1,440人
地址: 新北市淡水區公所2樓
電話: 02-26257121
- ◎ 淡水社區活動中心
容納: 74人
地址: 淡水區公所中山路12號
1樓13號
電話: 02-26253745
- ◎ 幸福社區活動中心
容納: 57人
地址: 淡水區公所中興路一段
29號
電話: 02-26202235

避難所

本區
新北區避難地圖係以本區為對象，依據
本區區界及人口統計資料編製而成，其
內容如有錯誤，請逕向本區公所查詢。

避難所

新北區公所
<http://www.ntd.gov.tw/new/>

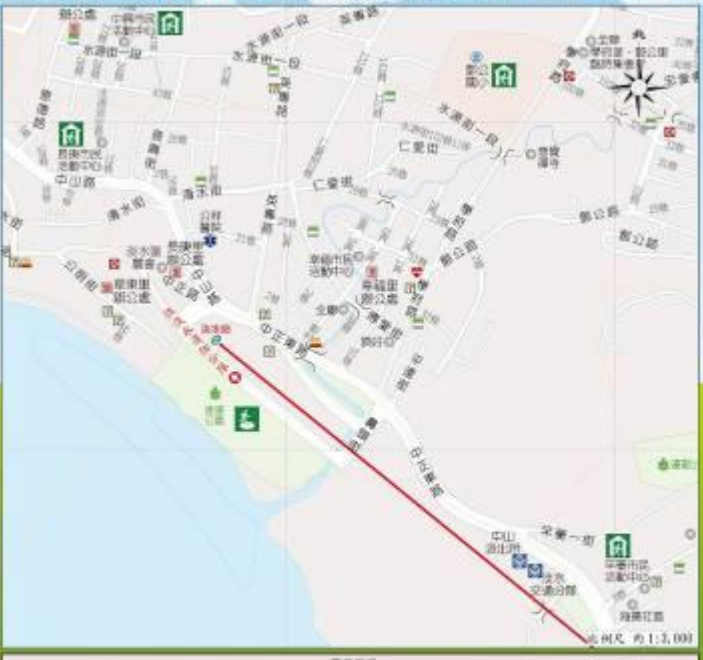
新北區公所資訊服務網
<http://www.ntd.gov.tw/new/>

新北區公所資訊服務網
<http://www.ntd.gov.tw/new/>

新北區公所資訊服務網
<http://www.ntd.gov.tw/new/>

新北區公所資訊服務網
<http://www.ntd.gov.tw/new/>

新北區公所資訊服務網
<http://www.ntd.gov.tw/new/>



圖例

◎ 區公所	◎ 區公所	◎ 區公所	◎ 區公所	◎ 區公所	◎ 區公所	◎ 區公所	◎ 區公所	◎ 區公所	◎ 區公所
◎ 區公所	◎ 區公所	◎ 區公所	◎ 區公所	◎ 區公所	◎ 區公所	◎ 區公所	◎ 區公所	◎ 區公所	◎ 區公所
◎ 區公所	◎ 區公所	◎ 區公所	◎ 區公所	◎ 區公所	◎ 區公所	◎ 區公所	◎ 區公所	◎ 區公所	◎ 區公所
◎ 區公所	◎ 區公所	◎ 區公所	◎ 區公所	◎ 區公所	◎ 區公所	◎ 區公所	◎ 區公所	◎ 區公所	◎ 區公所
◎ 區公所	◎ 區公所	◎ 區公所	◎ 區公所	◎ 區公所	◎ 區公所	◎ 區公所	◎ 區公所	◎ 區公所	◎ 區公所
◎ 區公所	◎ 區公所	◎ 區公所	◎ 區公所	◎ 區公所	◎ 區公所	◎ 區公所	◎ 區公所	◎ 區公所	◎ 區公所
◎ 區公所	◎ 區公所	◎ 區公所	◎ 區公所	◎ 區公所	◎ 區公所	◎ 區公所	◎ 區公所	◎ 區公所	◎ 區公所
◎ 區公所	◎ 區公所	◎ 區公所	◎ 區公所	◎ 區公所	◎ 區公所	◎ 區公所	◎ 區公所	◎ 區公所	◎ 區公所
◎ 區公所	◎ 區公所	◎ 區公所	◎ 區公所	◎ 區公所	◎ 區公所	◎ 區公所	◎ 區公所	◎ 區公所	◎ 區公所
◎ 區公所	◎ 區公所	◎ 區公所	◎ 區公所	◎ 區公所	◎ 區公所	◎ 區公所	◎ 區公所	◎ 區公所	◎ 區公所

新北市淡水區 新民里 防災避難地圖

編號: 031906-028



新北市政府新聞處



新北市淡水區新民里 防災避難地圖

災害應變行動

根據本市各行政區之避難所，依據本市各行政區之避難所，依據本市各行政區之避難所...

防災資訊

人口統計
總人口數: 4,803 人

行政資訊
淡水區災害應變中心
電話: 02-26223020 轉 233
區長 林榮華
電話: 02-86318077
手機: 0953-118326
主任副市長
電話: 02-26212481
淡水消防分隊
電話: 02-26218146

避難所
新民國小
地址: 新北市淡水區新街 123 號
電話: 02-26209646

避難所
新民國中
地址: 新北市淡水區新街 123 號
電話: 02-26209646

避難所
新民國小
地址: 新北市淡水區新街 123 號
電話: 02-26209646



圖例說明

避難所	避難所	避難所	避難所	避難所	避難所	避難所	避難所
避難所	避難所	避難所	避難所	避難所	避難所	避難所	避難所

新北市政府新聞處 104 年 5 月 27 日 08:21

新北市淡水區 新生里 防災避難地圖

編號: 031906-028



新北市政府新聞處



新北市淡水區新生里 防災避難地圖

災害應變行動

根據本市各行政區之避難所，依據本市各行政區之避難所，依據本市各行政區之避難所...

防災資訊

人口統計
總人口數: 5,100 人

行政資訊
淡水區災害應變中心
電話: 02-26223020 轉 233
區長 洪正華
電話: 02-26211472
手機: 0953-802036
主任副市長
電話: 02-26212001
淡水消防分隊
電話: 02-26218146

避難所
新生國小
地址: 新北市淡水區真捷街 5 號
電話: 02-26212001

避難所
新生國中
地址: 新北市淡水區真捷街 5 號
電話: 02-26212001

避難所
新生國小
地址: 新北市淡水區真捷街 5 號
電話: 02-26212001



圖例說明

避難所	避難所	避難所	避難所	避難所	避難所	避難所	避難所
避難所	避難所	避難所	避難所	避難所	避難所	避難所	避難所

新北市政府新聞處 104 年 5 月 27 日 08:21

附圖四、新北市淡水區水災疏散撤離資訊傳遞流程圖 (資料來源：經濟部

水利署 100 年度水災保全計畫更新參考範本)

