

新北市淡水區

消防、犯罪統計分析

中華民國 108 年

(資料期間：107 年)



新北市淡水區公所編印

編印時間：中華民國 108 年 8 月

新北市淡水區消防、犯罪統計分析

目 錄

壹、	前言	1
貳、	消防統計分析	2
參、	犯罪統計分析	11
結	論	13

表目錄

表 1、本區消防人力表(年齡別).....	3
表 2、本區消防人力表(學歷別).....	3
表 3、本區義消人力表	5
表 4、本區消防、救護車輛裝備	9
表 5、本區火災人員-死傷及財物損失比較表.....	9
表 6、本區火災次數-按起火處所分比較表	10
表 7、受(處)理刑事案件數一覽表	12
表 8、新北市政府警察局路口監錄系統設置情形 —淡水區及三芝區(105 年起)	15

圖目錄

圖 1、本區消防人力圖(年齡別).....	4
圖 2、本區消防人力圖(學歷別).....	4
圖 3、本區義消人力圖(年齡別).....	6
圖 4、本區刑事案件數圖	12

壹、前言

由於經濟的發展、環境的變遷及社會需求，消防機關肩負著火災預防、災害搶救、緊急救護、災害預防、緊急應變及災後復原等災害防救工作之任務，又鑑於 104 年本市八里區發生八仙塵爆之重大意外事件，故充實消防人力與設備，已為消防機關所重視的項目之一。現針對本區消防人力、裝備、義消人數及火災發生情形做統計分析，以供相關單位應用及對於火災事件防範未然。

另近年發生多起震驚社會的重大刑事案件，如火車殺警案、捷運隨機殺人案及臺北市殺童案件等，導致民眾人心惶惶且對治安之不滿意；近年來本市刑案發生數雖有逐年下降的趨勢，但犯罪手法卻不斷翻新，現對於本區刑事案件加以分析，期能藉由本分析發現近來本區治安狀況，提供相關單位作為策進改善之參據，以有效改善治安，並建立民眾對於本區治安的信心。

貳、消防統計分析

一、消防人力

本區107年底有消防人(職)員共計64人，同去(106)年64人，未有增減，消防人員主要皆源自警專畢業生及消防特考班分發二大類。本區現有消防人(職)員之年齡分析，以30~34歲有20人(佔31%)最多，35~39歲有16人(佔25%)居次，25~29歲有13人(佔20%)再次之。另本區女性消防人(職)員共有4人。(佔總人數之6.25%)

另本區消防人(職)員教育程度之中，以警專(校)畢業32人(佔50%)最多，一般院校〔研究所、大學、專科、高中(職)、國中以下〕30人(佔47%)次之。

目前本區設有義勇消防大隊，下設1個義消中隊，4個義消分隊，總計義勇消防人數共計156人，其中以隊員65人為最多，平日協助本局執行消防救災、緊急救護勤務及消防宣導工作，係一提供社會服務不求回饋之義務性民力組織。

表1 本區消防人力表(年齡別)

單位：人

現 有 員 額																					
總計	10 職等以上			6~9 職等			5 職等以下			按年齡分 (歲)										按性別分	
	小計	警監	簡任	小計	警正	荐任	小計	警佐	委任	未滿 25	25~ 29	30~ 34	35~ 39	40~ 44	45~ 49	50~ 54	55~ 59	60~ 64	65 以上	男	女
64	0	0	0	18	18	0	46	46	0	6	13	20	16	5	1	3	0	0	0	60	4

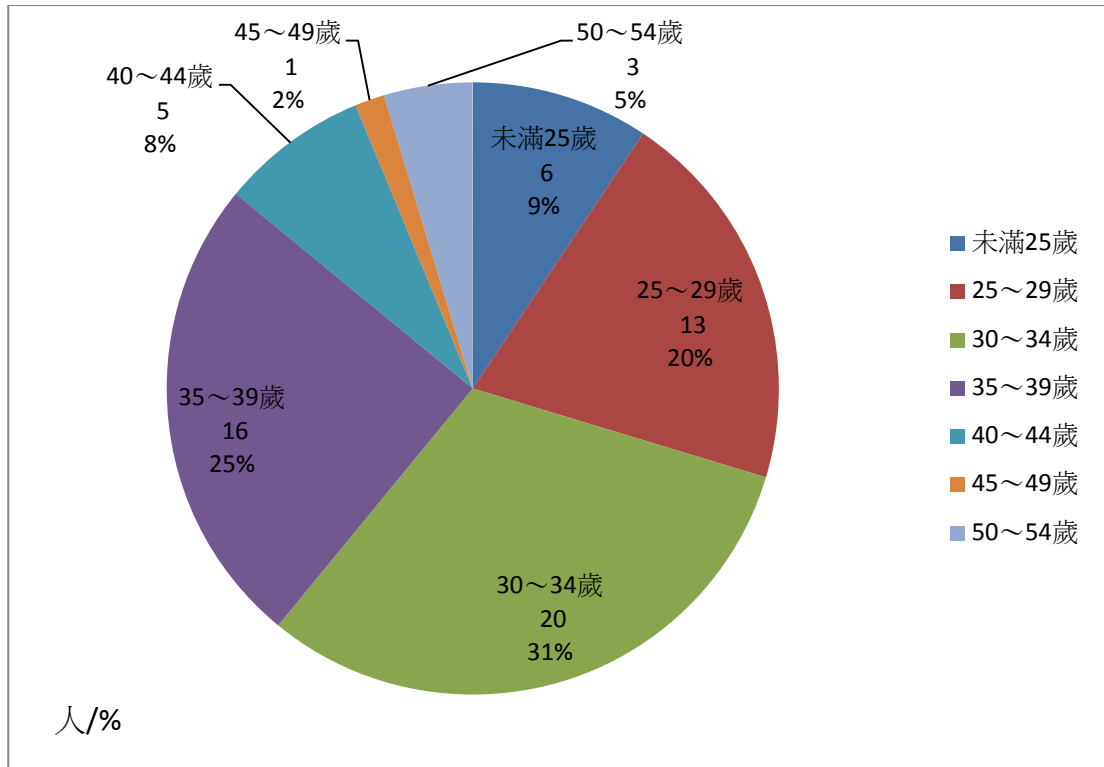
資料來源：新北市政府消防局

表2 本區消防人力表(學歷別)

單位：人

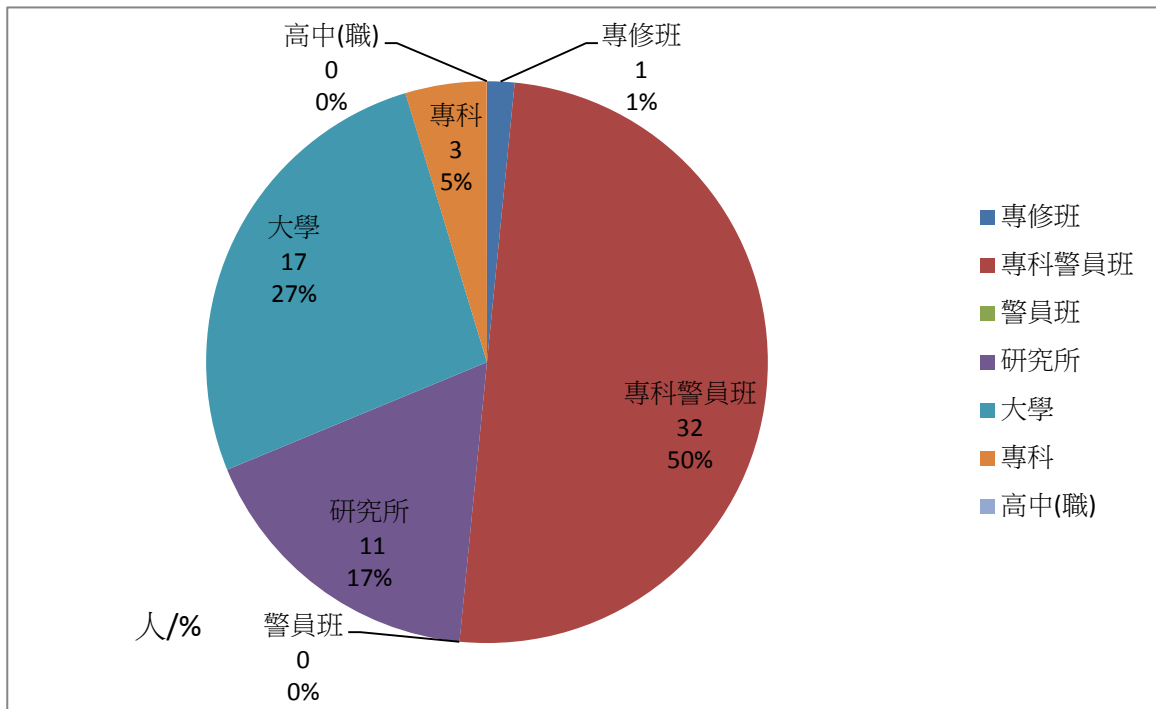
現 有 員 額																					
總計	按考試及任用分									按學歷分											
	警察特考			高普考		其他考試		以技術 機要人員 任用	比照 警佐 待遇	中央警察大學				警察專科學 校		其他院校					
	乙等 以上 (一、 二、 三等)	丙 等 (四 等)	丁等 (五等)	高考	普考	相當高 考以上	相 當 普 考 以 下			研 究 所	大 學	專 修 班	警 佐 班	專 科 警 員 班	警 員 班	研 究 所	大 學	專 科	高 中 (職)	國 中 (初 中) 以 下	
64	7	56	-	-	-	1		-	-	-	1	1	0	32	0	11	16	3	0	-	

資料來源：新北市政府消防局



資料來源：新北市政府消防局

圖1 本區消防人力圖(年齡別)



資料來源：新北市政府消防局

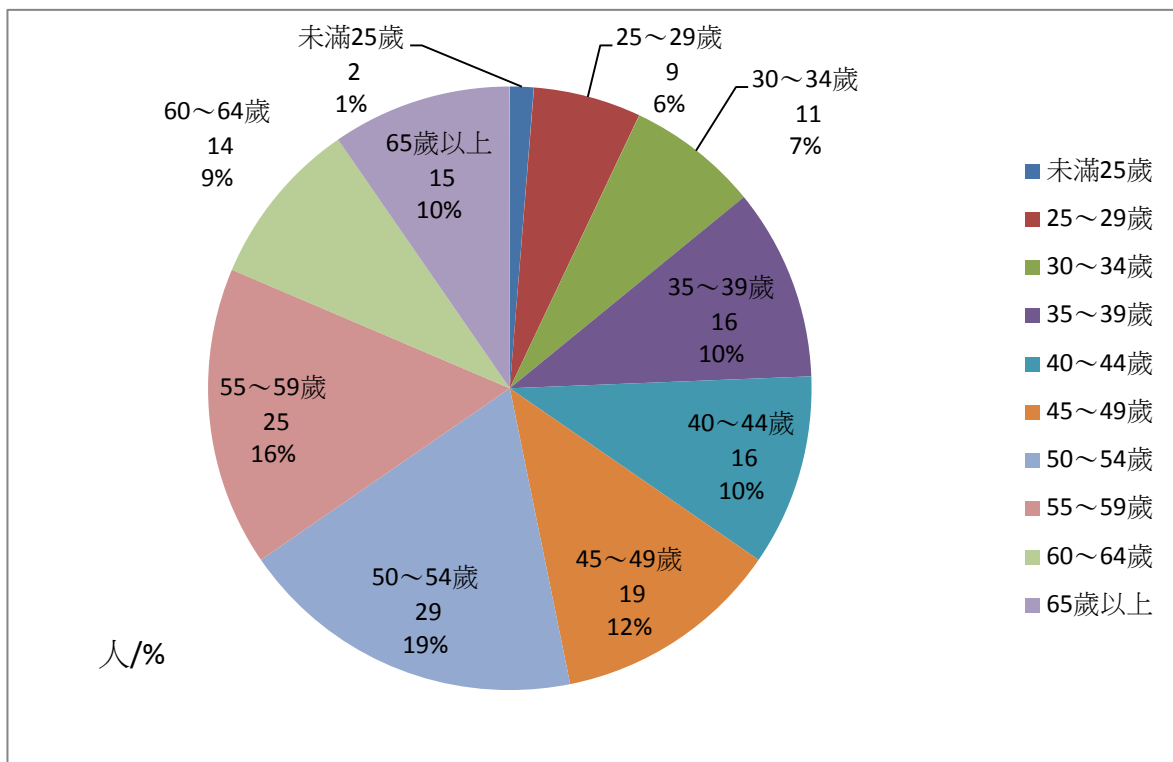
圖2 本區消防人力圖(學歷別)

表 3 本區義消人力表

單位：人

中華民國 107 年																																					
總計	按性別分		按職稱分																	按年齡分																	
	男	女	總隊					大隊					中隊				分隊							未滿 25	25 ~ 29	30 ~ 34	35 ~ 39	40 ~ 44	45 ~ 49	50 ~ 54	55 ~ 59	60 ~ 64	65 以上				
			總隊長	副 總 隊長	總 幹 事	副 總 幹 事	幹 事	顧問	大隊長	副 大隊 長	總 幹 事	副 總 幹 事	幹 事	助理 幹 事	顧問	中隊長	副 中 隊 長	幹 事	助理 幹 事	顧問	分隊長	副 分 隊 長	幹 事											助理 幹 事	顧問	小隊長	副 小 隊 長
156	114	42	-	-	-	-	-	-	-	-	-	-	-	-	1	1	1	1	13	4	8	4	3	27	11	17	65	2	9	11	16	16	19	29	25	14	15

資料來源：新北市政府消防局



資料來源：新北市政府消防局

圖 3 本區義消人力圖(年齡別)

二、消防裝備

本區面積66.89平方公里，截至本(107)年底本區人口已達173,502人，預估本區人口仍會持續增加。本區現有各式消防/救災/救護/勤務等車輛(不含機車)共計23輛，鑑於近年來本區高度發展，建築物密集與人口集中致使得高樓火災災害搶救困難度增加，更凸顯出消防救災車輛裝備之重要性。

三、死傷及財物損失、起火處所分析

本區近年火災次數在民眾防火觀念提升及消防同仁的努力的情況之下，呈現逐年降低之趨勢，然而今(107)年火災次數為171件，較去(106)年減少12件，較前(105)年增加164件，係內政部消防署為真實呈現全國火災件數樣態，並為與國際資訊接軌，重新修正「火災認定標準」及「火災案件判斷流程圖」，擴大火災統計範圍，並於106年起正式施行，因此106年各項火災統計數據大幅攀升，唯消防單位仍應積極於防火宣導之中，加強星火足以燎原以及民眾居家用電之觀念，切勿隨意留置火源，提昇民眾防火意識。

另分析因火災而死、傷的人數，本(107)年死亡人數比去(106)年增加3人、受傷人數則比去(106)年增加1人，而財損方面，107年有83間房間毀損、大型車2輛、小型車5輛，損失財物金額約為948千元，因此消防單位一再提醒民眾守護住家的安全之重要性，呼籲住家應設置住宅用

火災警報器及逃生圖，於火災初期產生濃煙時，住宅用火災警報器第一時間就會發生警報聲響，爭取更多時間逃生及滅火。

經統計本(107)年火災案件之起火處所，以路邊火災計63件居首，無法歸類之其他處所引燃之火災計49件次之，廚房47件再次之。火災次數顯著增加的係因為起火點認定方式與過往的不同，但消防單位仍應重於宣導民眾注意使用電器與相關瓦斯設備安全及推廣設置住宅用火災警報器。

表 4 本區消防、救護車輛裝備

車輛總計 (輛)	消防車							救災車											消防勤務車										
	合計	雲梯消防車	化學消防車	水箱消防車	水庫消防車	泡沫消防車	幫浦消防車	超高壓消防車	合計	救助器材車	排煙車	照明車	空氣壓縮車	救災指揮車	水陸兩用車	災情勘查車	化學災害處理車	火場勘驗車	消防警備車	消防救災越野車	消防救災機車	汽車						勤務機車	
																						合計	消防後勤車	消防查察車	災害預防宣導車	地震體驗車	緊急修護車		高塔訓練車
44	11	2	1	6	1	-	1	-	12	1	-	-	-	1	1	7	-	-	-	-	2	-	-	-	-	-	-	-	19

資料來源：新北市政府消防局

表 5 本區火災人員—死傷及財物損失比較表

死亡人數		受傷人數		死傷原因(人)									被毀損房間數 (間)	被毀損車輛數(輛)					財物損失情形			被災戶保險情形		
男	女	男	女	合計	自殺	火焰灼傷	有害氣體	跳樓	外物擊中	倒塌物壓倒	其他	不明因素		合計	大型車	小型車	特種車	機車	其他	合計	房屋 (千元)	財物 (千元)	保險金額 (千元)	保險戶數 (戶)
3	-	-	1	4	-	4	-	-	-	-	-	-	83	7	2	5	-	-	-	948	350	598	-	-

資料來源：新北市政府消防局

表 6 本區火災次數—按起火處所分比較表

總計	客廳	餐廳	臥室	書房	廚房	浴廁	神龕	陽台	庭院	辦公室	教室	倉庫	機房	攤位	工寮	樓梯間	電梯	管道間	走廊	停車場	騎樓下	路邊	墓地	其他
171	3	2	6	-	47	1	2	3	4	-	-	5	3	-	6	2	1	2	-	2	4	63	3	49

資料來源：新北市政府消防局

參、犯罪統計分析

一、本市為全國人口數最多的城市，107 年底人口數計有 399 萬 5,717 人，相對本市各分局實際員警人數(不含一般行政人員)為 7,269 人，平均每一員警需服務 550 名市民(警民比 1:550)；其中淡水分局管轄淡水區及三芝區，107 年底人口數分別為 17 萬 3,502 人及 2 萬 2,978 人，合計 19 萬 6,480 人，淡水分局實際員警人數(不含一般行政人員)為 253 人，淡水分局平均每一員警需服務 686 名市民(警民比 1:686)，另淡水分局(含三芝)警民比為 1:630，16 個分局中排第 9 名，高於全市平均值，因此本區員警相較他區相對較為辛苦。

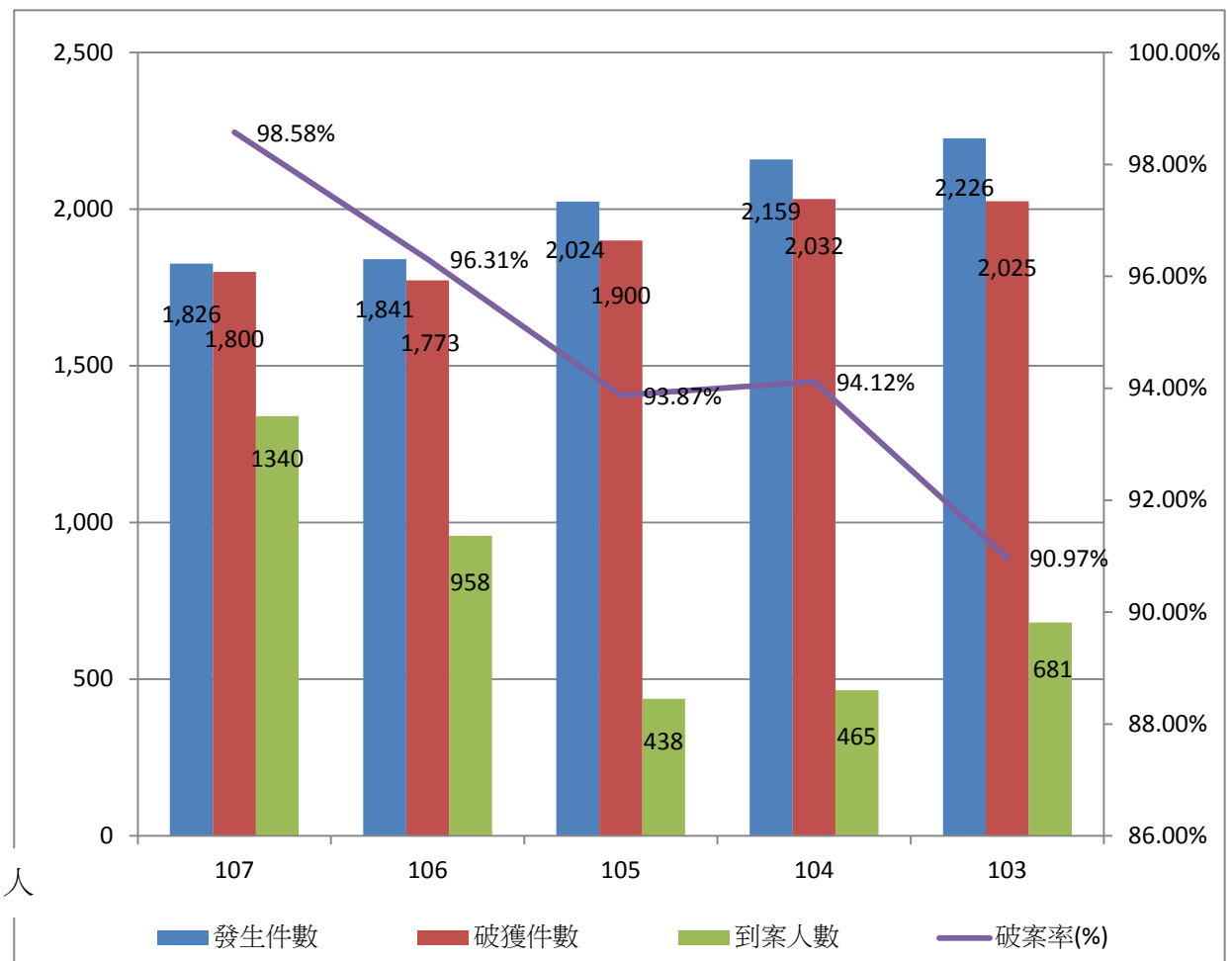
二、刑事犯罪分析(淡水分局受(處)理刑事案件數)

107 年度本區刑案共 1,826 件，破獲件數 1,800 件，破獲率 98.58%，破獲率高於 106 年度，案件發生數由 103 年 2,226 件、104 年 2,159 件、105 年 2,024 件、106 年 1,841 件至 107 年 1,826 件，犯罪率有逐年降低之趨勢，破案率也從 103 年 90.97% 大幅提高至 107 年 98.58%，其中不乏透過路口監錄系統破獲之案件，顯示監錄系統具有功不可沒之功能。

表7 受(處)理刑事案件數一覽表

年度	發生件數	破獲件數	到案人數	破案率(%)
107	1,826	1,800	1340	98.58%
106	1,841	1,773	958	96.31%
105	2,024	1,900	438	93.87%
104	2,159	2,032	465	94.12%
103	2,226	2,025	681	90.97%

資料來源：新北市政府警察局



資料來源：新北市政府警察局

圖4 本區刑事案件數圖

表8 新北市政府警察局路口監錄系統設置情形—淡水區及三芝區(105年起)

年度	105	106	107
淡水區			
總計	941	948	955
自建鏡頭數	682	682	682
租賃鏡頭數	259	266	273
三芝區			
總計	222	222	225
自建鏡頭數	207	207	207
租賃鏡頭數	15	15	18

資料來源：新北市政府警察局

肆、結論

消防機關肩負著火災預防、災害搶救、緊急救護、災害預防、緊急應變及災後復原等災害防救工作之任務，故充實消防人力與設備，已為消防機關所重視的項目之一，另如何防範未然，災害預防與宣導更是極為重要之一環。

建立監錄系統維修與管理機制，對於犯罪率之降低，破案率之提升功不可沒，刑事案件發生件數最多者為竊盜案件，其中又以普通竊案最多，主要原因應與竊案破獲率不高有關；另竊盜及毒品嫌疑犯逐漸年輕化，更有深入校園的跡象，故應積極落實辦理青少年輔導並加強與教育、學校單位之聯繫等工作。

刊 名：108 年新北市淡水區消防、犯罪統計分析

編 印：新北市淡水區公所會計室

出版日期：中華民國 108 年 8 月

刊期頻率：年刊

淡水公所網址：<http://www.tamsui.ntpc.gov.tw/>

依著作權法第 9 條規定，法律、命令不受著作權法保護，任何人本得自由利用，歡迎各界廣為利用。