

中華民國 108 年
新北市淡水區統計年報



新北市淡水區公所編印
中華民國 109 年 6 月出版

序 言

淡水區位於新北市的西北側，居淡水河口要津，自古為台灣八景之一，近年來成為北臺灣的文化觀光重鎮，至108年12月底止，人口計178,610人，區內設有42里697鄰；民國99年12月25日，台北縣升格為直轄市「新北市」，淡水鎮改制成淡水區，這是國家政府組織一個重大的變革，這樣的轉變，意味著每一個城市都進入高競爭的時代，淡水區也是如此；在這樣的時代趨勢下，我們更須積極展現出淡水區的能力，發展出本區的優勢。

過去幾百年來，淡水多元的歷史與文化，累積了豐富的人文素養、宗教情懷、藝術表現、通商貿易等發展，為現代化的淡水奠定了穩健的基礎，更讓淡水具有成為國際海洋城市的堅強實力，這也是我們新北市淡水區未來的發展遠景與努力方向。而對於淡水區公所的服務品質，將會隨著改制而提升，讓我們共同來期待著進步、幸福新時代的來臨。未來我們都將是全台灣第一大直轄市—新北市的市民，擁有最多的人口、最大的土地以及最多的財政預算，相信在如此優勢的條件下，新北市將會有一個全新的遠景與發展，更希望淡水鄉親能以成為新北市民而感到光榮，共同為淡水努力向前邁進。

於此本所爰配合區政建設之需要，以統計表為據，輔以文字說明及圖片，彙編而成「區政統計年報」。內容依業務區分為一般概況、行政、民政、社會、經建（含工務）、兵役、人文、等七類，初由各業務單位填送資料及統計表報，再經由會計室彙編而成，藉以呈現區政工作之概況，並以為制定政策、擬訂計畫，考核績效之參據。

區長 巫宗仁 謹識

中華民國109年6月

凡 例

- 一、 本年報編印之目的，旨在報導新北市淡水區一般概況及重要施政成果之統計數據，俾提供施政考核及釐定施政計畫之參考。
- 二、 本年報所列資料來源，係根據新北市淡水區公所（以下簡稱公所）各業務單位編報之公務統計報表及公所會（主）計室直接蒐集之資料加以整編而成，其資料來源均分別註明於各表（圖）下方，以利查考。
- 三、 本年報之資料時間自 101 年至 108 年，內容包括：一般概況、行政、民政、社會、經建、兵役、人文，計 7 大類，40 表。
- 四、 表內所列「年」及「年度」係指全年動態數字（自 1 月 1 日至 12 月 31 日止），「年底」係指 12 月底靜態數字。
- 五、 本年報各表所列度量衡單位，一律採用公制，以資劃一，方便比較，其有特殊情形者，均分別予以註明。
- 六、 本年報所用符號代表意義如下：
 - 「--」數值無意義。
 - 「...」數值尚未發布。
 - 「-」無數值或數值無統計。
 - 「0」數值不及半單位。
- 七、 本年報所載資料如有更新資料，均予修正，凡與前期數字不同時，概以本期數字為準。
- 八、 本年報荷蒙公所各業務單位提供有關資料，始克編成，謹致謝忱，惟統計數字難免有錯漏之處，敬請不吝指正。

目次

目次.....	I
圖目次.....	II
表目次.....	III
提要分析	
一、新北市淡水區歷史沿革.....	1
二、新北市淡水區地理環境.....	2
三、新北市淡水區人文風情.....	5
四、新北市淡水區產業發展.....	11
五、新北市淡水區社教福利.....	11
六、新北市淡水區重要施政成果.....	12
統計報表(108 年年報)	
壹、一般概況.....	1-1~1-8
貳、行政.....	2-1~2-10
參、民政.....	3-1~3-12
肆、社會.....	4-1~4-23
伍、經建.....	5-1~5-23
陸、兵役.....	6-1~6-2
柒、人文.....	7-1~7-7

圖目次

圖一、淡水金色水岸.....	1
圖二、淡水區 108 年底各里人口數.....	2
圖三、新北市淡水區位置圖.....	3
圖四、淡水區行政區域圖.....	3
圖五、淡海輕軌行政中心站.....	4
圖六、淡海輕軌路線.....	5
圖七、101-108 年底淡水現住人口	6
圖八、淡水天元宮.....	7
圖九、緣道觀音廟.....	7
圖十、淡水清水巖祖師廟.....	8
圖十一、2019 新北市淡水環境藝術節	9
圖十二、陳澄波戶外美術館.....	10
圖十三、淡水區 108 與 107 年度歲出預算分支計畫比較.....	13
圖十四、淡水區榮獲 2019 臺灣城鎮品牌獎「銅獎」.....	14

表目次

一、一般概況

表 1-1 新北市淡水區已登記公私有土地筆數積	1-1
表 1-2 新北市淡水區各里鄰戶口數	1-2~1-3
表 1-3 新北市淡水區現住人口之年齡分配	1-4~1-5
表 1-4 新北市淡水區現住人口教育程度	1-6~1-7
表 1-5 新北市淡水區現住人口之婚姻狀況	1-8

二、行政

表 2-1 新北市淡水區公所組織系統表	2-1
表 2-2 新北市淡水區公所現有職員人數-按教育程度分	2-2
表 2-3 新北市淡水區公所現有職員人數-按考試及格分	2-3
表 2-4 新北市淡水區公所現有職員人數-按年齡分	2-4
表 2-5 新北市淡水區公所編制及現有員額	2-5~2-6
表 2-6 新北市淡水區公所經費預決算數額-按工作計畫別分	2-7
表 2-7 新北市淡水區公所經費預決算數額-按用途別科目分	2-8
表 2-8 新北市淡水區調解業務概況表	2-9~2-10

三、民政

表 3-1 新北市淡水區里長選舉概況	3-1~3-2
表 3-2 新北市淡水區鄰長遴聘概況	3-3~3-4
表 3-3 新北市淡水區鄰長異動概況	3-5
表 3-4 新北市淡水區改善市容查報有關案件執行情形	3-6
表 3-5 新北市淡水區各級學校及幼兒園一覽表	3-7~3-10
表 3-6 新北市淡水區體育活動概況	3-11
表 3-7 新北市淡水區維護市容會報決議案件辦理情形	3-12

四、 社會

表 4-1 新北市淡水區推行社區發展工作概況	4-1~4-9
表 4-2 新北市淡水區社區發展協會會員人數	4-10~4-11
表 4-3 新北市淡水區輔導市民以工代賑臨時工作概況	4-12
表 4-4 新北市淡水區社會福利及救濟概況	4-13~4-14
表 4-5 新北市淡水區低收入戶數及人數按身分別分	4-15~4-17
表 4-6 新北市淡水區辦理急難救助概況	4-18~4-19
表 4-7 新北市淡水區遭受災害救助情形	4-20~4-21
表 4-8 新北市淡水區身心障礙者人數	4-22~4-23

五、 經建

表 5-1 新北市淡水區鄰里工程施工概況	5-1~5-6
表 5-2 新北市公園綠地概況	5-7~5-14
表 5-3 新北市淡水區農耕土地面積及農戶人口數	5-15~5-16
表 5-4 新北市淡水區米穀種植面積及產量	5-17~5-18
表 5-5 新北市淡水區園藝作物種植面積及產量	5-19~5-20
表 5-6 新北市淡水區普通及特種作物種植面積及產量	5-21~5-22
表 5-7 新北市淡水區家畜家禽頭數	5-23

六、 兵役

表 6-1 新北市淡水區服兵役役男家屬各項扶(慰)助經費統計	6-1
表 6-2 新北市淡水區服兵役役男家屬安家費及三節生活扶助金統計	6-2

七、 人文

表 7-1 新北市淡水區神壇、寺廟、財團法人寺廟一覽表	7-1~7-2
表 7-2 新北市淡水區聚會所、財團法人教會一覽表	7-3
表 7-3 新北市淡水區宗教團體興辦公益慈善及社會教化事業概況 ...	7-4~7-7

提要分析

一、 新北市淡水區歷史沿革

淡水是個擁有 400 年歷史城鎮，古時候叫「滬尾」，今天稱淡水乃是因淡水河而來。遠在中國清朝時期，由於淡水位於淡水河出海口，因而成為北部船舶往來重要的港口，進而帶動淡水的繁榮與發展。

數百年來，淡水接納一波波洶湧澎湃的歷史風潮，演繹一齣齣撼人心魄的歷史事件，這些富有傳奇色彩的故事，直到今天，依然保留著彌足珍貴的痕跡；以今日淡水而言，目前認為古蹟保存近 30 餘處，散落在淡水的老街古巷、山野平疇，等待著我們去探尋、解讀、及體悟。淡水位於台北盆地的西北方，山(大屯山)河(淡水河)環繞，兼具山城與河港特色，景緻優雅，人文薈萃。



圖一、淡水金色水岸
資料來源：淡水區公所

古早時期「淡水」是一個地方的總稱，係指淡水河口與淡水港，更早以前甚至是指整個台灣北部。而「滬尾」即是村落名稱，後來「淡水」與「滬尾」並用，日本時代「淡水」才正式取代「滬尾」的名稱，而延用至今。但是日本時代的淡水郡，包含今之三芝、石門、八里等地區。

「滬尾」一說為原住民之語音，一說如《台灣府志》所載，以碎石築海平之，為漁民捕魚之所，村處其尾處而得名。

今日之淡水區，北鄰三芝區，南以關渡和臺北市相接，西瀕台灣海峽，並與八里一水之隔。東西長11.138公里，總面積 72.0787平方公里。

隨著99年12月25日臺北縣升格成為新北市，淡水鎮也已轉型成為新北市的淡水區，行政區域原劃分為33里，從民國99年3月1日起正式劃分為42里697鄰，依據淡水戶政事務所截至108年12月底止，設籍人口數為178,610人(不含外來學生人口)。淡水區公所則承市長之命，由區長主持區政，下設民政課、社會人文課、經建課、工務課、役政災防課、秘書室、人事室、會計室、政風室，依法辦理相關業務。

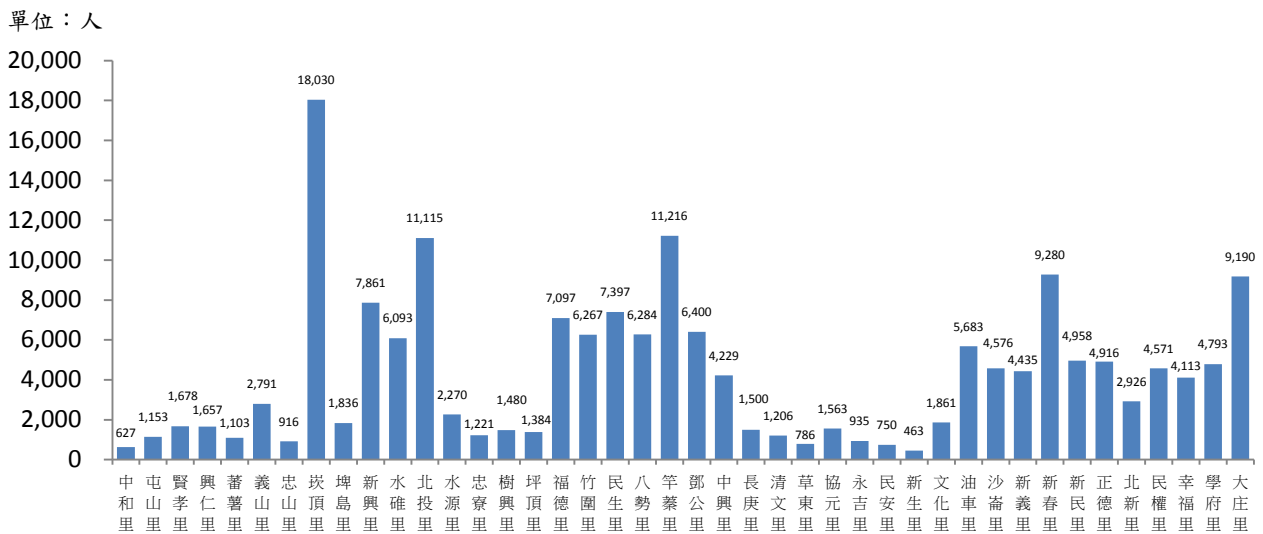
二、新北市淡水區地理環境

(一)土地及鄰里分布概況

淡水區位於台灣西北側，淡水河下游北岸，大屯山群西側，隔河與觀音山相望。東西長 11.138 公里，南北寬 14.633 公里，總面積為 72.0787 平方公里，其四至點如下：最北北緯 25°14.48 大屯里與三芝大片頭，最南北緯 25°07.30 關渡隧道口，最西東經 121°24 大屯主峰(1092 公尺)，最東東經 121°31.35 沙崙石滬角。行政區域屬新北市，全區劃分為 42 個里。

淡水區境內 108 年底已登記土地面積 6,740.324290 公頃，公有佔 1,333.822350 公頃，私有佔 5,229.081057 公頃，公私共有 177.420883 公頃。已登記土地筆數 62,036 筆，公有 12,514 筆，私有 47,988 筆，公私共有 1,534 筆。

淡水區面積 72.07871382 平方公里，42 個里中水源里 9.04316255 平方公里面積最大，民生里 32 鄰鄰數最多，崁頂里 9,101 戶戶數最多，人口 18,030 人也最多，新生里 463 人，人口數最少。



圖二、淡水區 108 年底各里人口數
資料來源：新北市政府民政局

(二)地理位置與交通概況

淡水區位於淡水河河口右岸，並以該河與八里區為界。除淡水河外，境內尚有源自大屯火山群之諸溪流，其中樹梅坑溪、高厝溪、八勢溪、竿蓁林溪、黃高溪、鼻頭溪、淡水溪及米粉寮溪等溪流向南注入淡水河；而公司田溪、圭柔山溪、興化店溪、洲子溪、灰磘溪及大屯溪等溪流向西直接注入臺灣海峽。

淡水河為北臺灣最大河川，幹流長度 158.70 公里，為全台第三長河；流域面積 2,726 平方公里，亦排名全臺第三。



圖三、新北市淡水區位置圖
資料來源：淡水區公所網站



圖四、淡水區行政區域圖
圖片來源：淡水區公所網站

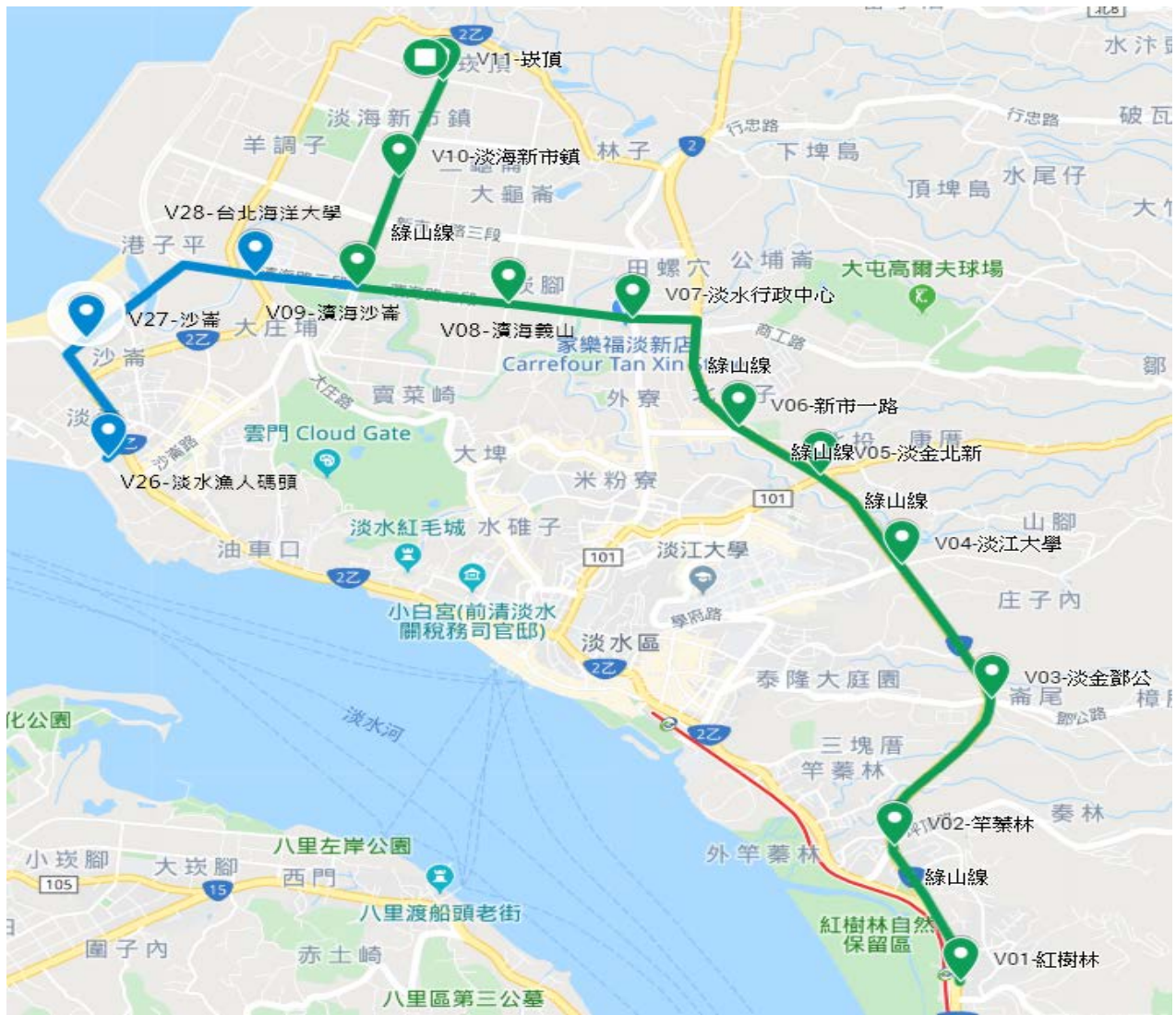
淡海輕軌

淡海輕軌運輸系統第一期工程全長 9.52 公里，共設 14 座候車站以及 1 座機廠，概述如下：綠山線，淡自捷運淡水線紅樹林站，沿中正東路北行，轉至淡金路（臺 2 線）續往北，再轉淡海新市鎮之濱海路往西，至沙崙路轉往北至淡海新市鎮第一期第一開發區之北緣止。藍海線，自漁人碼頭、沙崙文化創意園區，行經觀海路、淡海路，採高架跨越清法戰爭滬尾古戰場城岸遺跡至新市鎮沙崙路後往北至機廠與綠山線共線。淡海輕軌，路線共分有綠山線、藍海線、八里線及三芝線等 4 條路線。淡海輕軌最早於 1992 年提出，現採高架、平面混合型式建置，路線行經以新北市淡水區為主、三芝區、八里區為輔。目前淡海輕軌由綠山線全線及藍海線部分路段組成的第一期路網主體工程於 2014 年 11 月 23 日開工，其中綠山線於 2018 年 12 月 23 日通車；由藍海線為主的第二期路網則已於 2018 年啟動興建、2023 年完工；而八里線及三芝線則仍在規畫階段。

淡海輕軌最大亮點就是請藝術家幾米做公共藝術設計，充滿童趣的裝置藝術，就好像走進繪本《閉上眼睛一下下》的世界裡，故事裡小女孩陪著乘客搭上淡海輕軌，在各站與周遭偶遇幾米，綠山線的 11 站都有立體雕塑，可愛的大動物療癒了乘客的心，度過等車的時光，每一站都好好拍！。在最後的坎頂站有一幅寬 518 公分、高 200 公分的超大玻璃畫作，可愛的小女孩躺在花叢中，臉上盡是幸福的微笑，鳥兒、松鼠、魚與她相伴，還有更多的幾米，等待你去遇見！



圖五、淡海輕軌行政中心站
資料來源：淡水區公所



圖六、淡海輕軌路線
資料來源：新北市政府捷運工程局網站

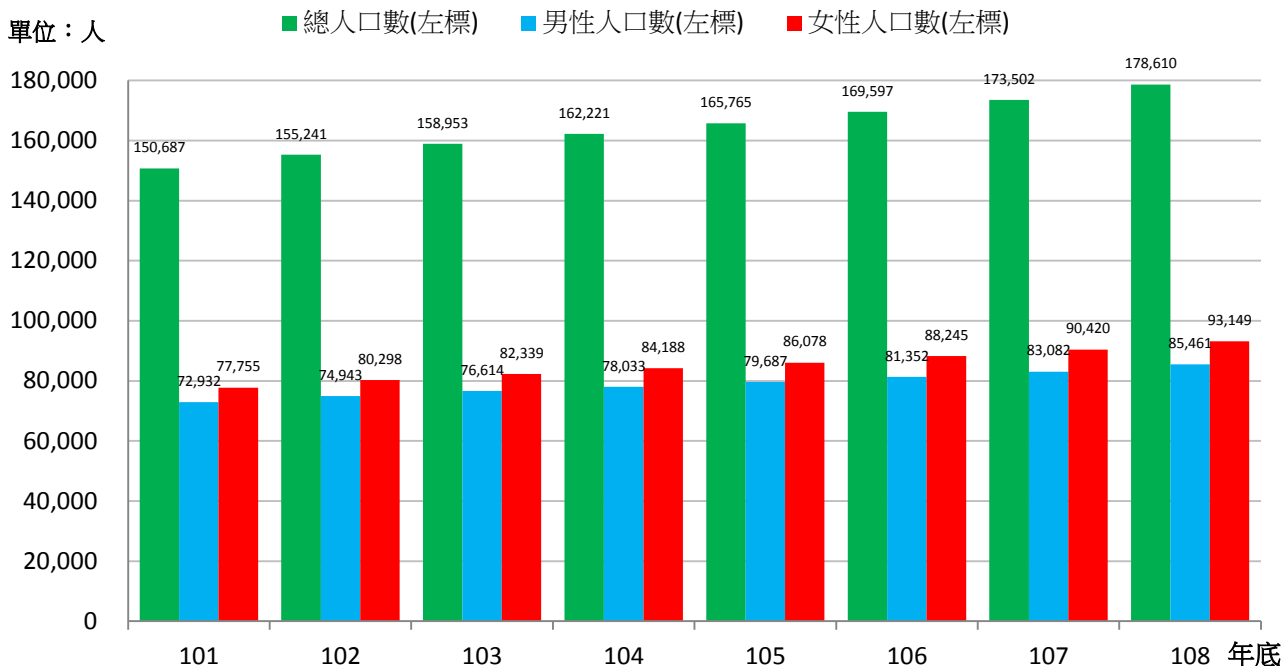
三、新北市淡水區人文風情

(一)現住人口概況

108 年底本區人口數 178,610 人，其中男性 85,461 人，佔 47.85%，女性 93,149 人，佔 52.15%，女性多男性 7,688 人。

在年齡結構上 0-19 歲 29,032 人佔 16.26%、20-39 歲 48,608 人佔 27.21%、40-59 歲 60,624 人佔 33.94%、60 歲以上 40,346 人佔 22.59%，其中 40-59 歲人口最多，這與淡水新市鎮開發，青壯年族群陸續移入購屋，人口每年增加有關。

本區教育程度博士畢業(含肄業)1,768 人、碩士(含肄業)12,801 人、大學(含肄業)49,568 人，專科(含肄業)21,131 人、高中職 42,326 人。



圖七、101-108 年底淡水現住人口

資料來源：新北市政府民政局

婚姻狀況，未婚 75,242 人，佔總人口數 42.13%，已婚 79,325 人，佔總人口數 44.41%，離婚 15,510 人，佔總人口數 8.68%，喪偶 8,533 人，佔總人口數 4.78%。

淡水北盆地的西北方，山(大屯山)河(淡水河)環繞，兼具山城與河港特色，景緻優雅，人文薈萃；隨著都市發展至今，目前行政區域共分為 42 個里，總面積為 72.08 平方公里，目前人口數為 17 萬 8,610 人；淡水區內目前擁有 5 所大學，3 所高中職，4 所國民中學，15 所國民小學，53 所幼兒園。

(二)宗教概況

本區現有道教廟宇 42 座，佛教寺廟 10 座，基督教聚會所 4 座，合計 56 座。宗教團體與辦公益慈善及社會教化事業提供圖書閱覽室佛教 1 間，道教 3 間。道教提供技藝研習處 3 所。醫療機構有基督教馬偕醫院 1 所。

1、天元宮-地址位置新北市淡水區北新路 3 段 36 號

天元宮是道教廟觀，內有無極天元宮及無極真元天壇，其中真元天壇仿中國天壇的圓形建築，樓高五層，外觀直徑達 108 公尺，十分壯觀。近年來因庭院中種植整片櫻花，每到春日盛開時節爭奇鬥豔，成為賞櫻勝地。以臺灣原生種山櫻花接上日本吉野櫻的植種方式，使得此處櫻花呈現淡粉色的優美花景，點點緋櫻伴隨春天氣息，每年都吸引大量想一親芳澤的遊客前來。



圖八、淡水天元宮
資料來源：新北市觀光旅遊網

2、緣道觀音廟-地址位置新北市淡水區安子內 3 號

緣道觀音廟主體是一棟地下一層及地上四層的仿唐式建築，以木材為整體設計主軸，表現出一種古樸風格，一樓是參拜大廳，供奉大自在王佛、四大菩薩及佛乘宗第二代祖師緣道菩薩，二樓是咖啡雅座，三樓是「道 CAFE」，四樓則是大妙講堂，頂樓是可遠眺山海景緻的抱月挽星臺。在主體建築的四周另有戶外休憩區，更是綠意盎然，有人造瀑布、小橋流水以及步道的庭園造景，走在園區中，可以發現有三十三尊菩薩以或站立、或躺臥、或盤坐的姿勢座落其中，再加上古樸的建築，以及山區清新的空氣，令人有種心曠神怡之感。



圖九、緣道觀音廟
資料來源：新北市觀光旅遊網

3、清水嚴祖師廟-地址位置新北市淡水區清水街 87 號

清水嚴祖師廟，俗稱「祖師公廟」建竣於 1937 年，但其奉祀之「落鼻祖師」早在咸豐年間即有街民供奉，傳說每遇天災人禍，皆會落鼻示警預告鄉人，常為滬尾附近居民所迎奉繞境，以同治年間顯神通救石門鄉民免地震之災的神話，最為人所流傳。又傳說中法戰爭祖師爺也大顯威靈懼退法兵而獲光緒皇帝御筆所賜之「功資拯濟」匾額。

一直到昭和年間才經地方士紳頭人發起建廟，於 1932 年在原蕭府王爺廟址破土興建。祖師廟殿宇昂，裝飾精美，名匠師黃龜理之木雕、陳天乞之交趾陶、張木成之石雕等作品充棟，可稱是淡水民藝寶庫。每逢五月初六清水祖師祭典，熱鬧滾滾，仿如外國嘉年華會。



圖十、淡水清水嚴祖師廟
資料來源：淡水區公所網站

(三)文化藝術

1、2019 新北市淡水環境藝術節

「2019 新北市淡水環境藝術節」於 10 月 20 日舉辦「藝術踩街」，10 月 26、27 日舉辦「環境劇場」，大家在光輝 10 月踏訪淡水老街。

17 世紀是西方海權向世界擴張版圖之時，臺灣位居亞洲航途樞紐，淡水即為當時對外接觸世界文化的窗口之一，由於臺灣深具政治、經濟、軍事的重要性，成為兵家必爭之地，1884 年便發生了改變命運的清法戰爭，追想當年唯一的勝仗—淡水「滬尾之役」，其重要性不可比擬。為紀念此一戰役，在公部門及民間團體攜手合作下，每年均結合文史、藝術、劇場、社區營造，舉辦「淡水環境藝術節」，吸引在地居民及各地訪客熱情參與，並已晉升全國年度藝文盛事之一。

2019年適逢清法戰爭135週年，淡水環境藝術節以「滬尾之翼·躍動淡水」為主題定調，除取自戰「役」之諧音，「翼」更寓意和平，百年前的紛擾，奠基了百年後豐富的人文風貌，邀請大小朋友於10月20日走訪老街，欣賞40組各具風格的在地團隊輪番上陣，體驗「藝術踩街」的活力與熱情；最受矚目的「環境劇場」西仔反傳說則在10月26日、10月27日連演2場，金枝演社將重新改編演繹劇本，以鳶尾花、林投樹、黃槿等各種象徵，結合在地文化，呈現出獨特的藝術饗宴，不但讓觀賞者成為表演的參與者，也將引領大家了解淡水的歷史脈絡連結對土地的深厚情感，品味截然不同的淡水風華。



圖十一、2019 新北市淡水環境藝術節

資料來源：淡水區公所網站

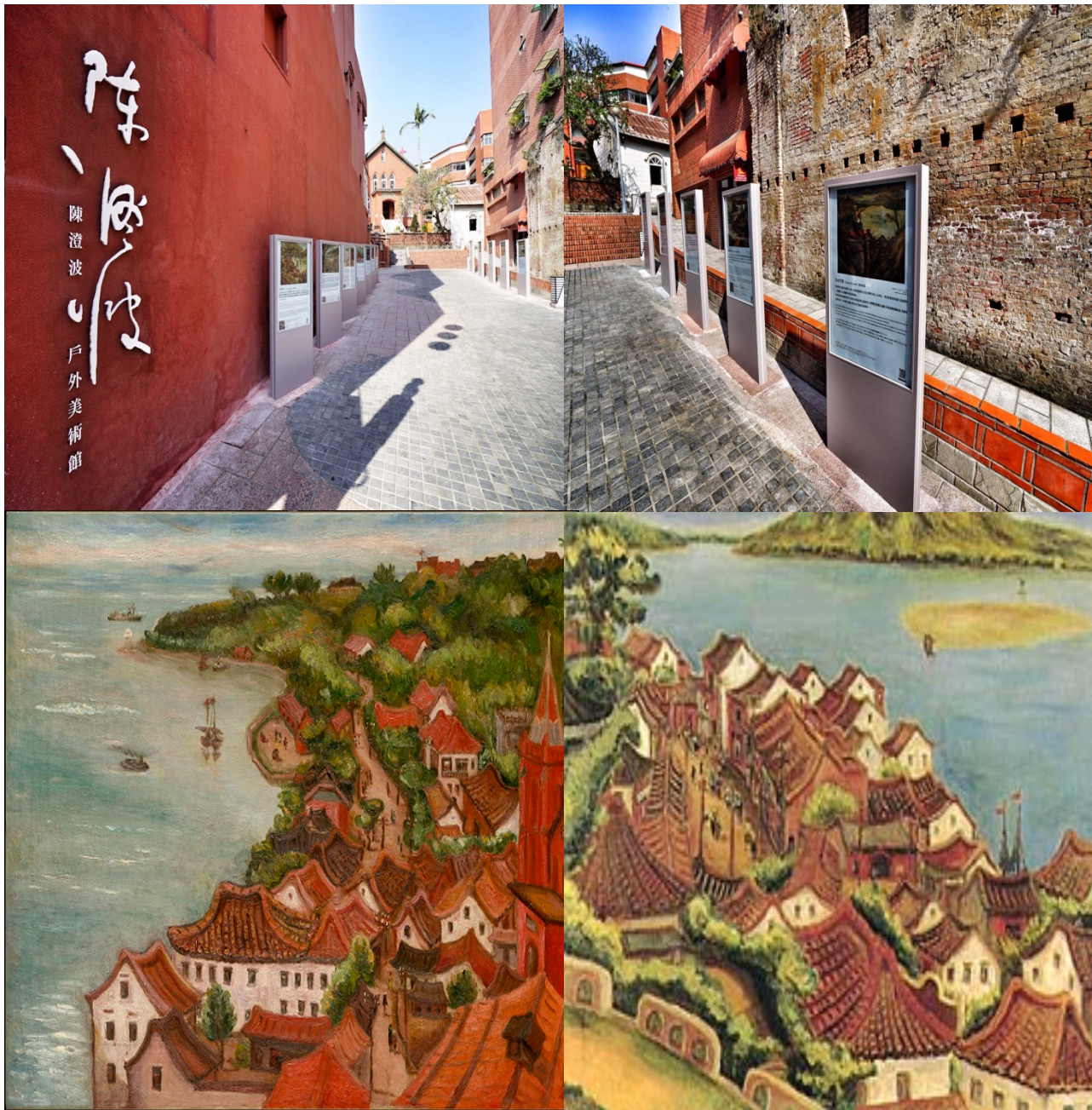
2、陳澄波戶外美術館-地址位置淡水區中正路272號旁

陳澄波戶外美術館展示了臺灣第一代西畫家陳澄波(1895-1947)創作的十二幅淡水風景畫，並深入介紹遺留在畫作當中的種種時空線索，試圖帶領觀眾走入畫境，尋訪舊時淡水的歷史采風。

大約在1930年代中期，陳澄波曾頻繁地造訪淡水，以油彩、鋼筆或鉛筆等各式媒材，將那些觸動創作意念的在地自然與文化景物，鋪陳在畫布或素描本上。這批傳世畫作至為難得，

同一時期的臺灣甚至亞洲，亦罕見單一畫家曾留有如此大量的、聚焦於單一地點的風景畫作品。

不只在藝術史方面有特殊價值，這位畫家的作品亦見證了淡水的往昔歷史。出現在陳澄波作品當中的諸多地景與建物，有相當一部份完整地存留迄今。民眾可以實地走訪鄰近九崁街、紅樓、淡水禮拜堂、淡江中學、海關碼頭等出現在畫作裡的知名歷史景點，透過這些難得的藝術作品，細細閱讀淡水小鎮的歷史故事。



圖十二、陳澄波戶外美術館
資料來源：淡水區公所網站

四、新北市淡水區產業發展

(一)經建概況

本區108年鄰里施工經費為89,361,230元，工程施工147件，其中瀝青路面鋪設面積83,858平方公尺，金額51,671,218元，佔總經費57.82%；混凝土路面鋪設面積63平方公尺，金額227,729元，佔總經費0.25%；瀝青混凝土路面修補，3,005平方公尺，金額2,410,259元，佔總經費2.70%；新建水溝106公尺，金額1,172,756元，佔總經費1.31%；整修水溝3,176公尺，金額23,642,402元，佔總經費26.46%；擋土牆施工59公尺，金額3,473,123元，佔總經費3.89%；護欄施工285公尺，經費2,088,704元，佔總經費2.34%，其他工程705公尺，經費4,675,039元，佔總經費5.23%。

本區42里中崁頂里，施工件數5件，金額16,021,370為本區金額最高，佔總經費17.93%。

(二)農牧概況

本區108年底農耕土地面積2,563.89公頃，耕作地1,970.80公頃，佔總農耕地面積76.87%，長期休耕地達593.09公頃，佔總耕面積23.13%，其中耕作地以短期休閒1,334公頃，佔耕作地面積67.69%為最大宗。

農戶數2,300戶，自耕農2,156戶，佔總農戶數93.74%，農家人口11,108人，自耕農10,498，佔總農家人口94.51%。

米穀種植面積，梗稻第一期種植17.8公頃，梗稻第二期種植8.74公頃；根菜類種植面積56.01公頃，產量21,060公斤；莖菜種植面積13.21公頃，產量164,920公斤，葉菜及花菜類種植面積138.5公頃，產量3,006,799斤，果菜類種植面積133.91公頃，產量2,303,639公斤；香蕉種植面積10.24公頃，產量350,640公斤，柑橘種植面積7公頃，產量92,136公斤，蕃石榴種植面積7.06公頃，產量84,120公斤，鳳梨種植面積0.3公頃，11,250公斤，梨種植面積5.2公頃，47,040公斤。

甘藷種植面積43.94公頃，產量784,860公斤，玉蜀黍種植面積15.72公頃，產量75,700公斤；茶種植面2.97公頃，產量1,782公斤；落花生種植面積7.36公頃，產量12,512公斤。

家畜家禽頭數，牛278隻、馬131隻、豬5,985隻、羊21隻、鹿67頭、雞2,380隻。

五、新北市淡水區社教福利

(一)社區發展概況

本區108年底社區發展協會會員人數計3,596人男姓為1,868人(佔51.94%)，女性為1,728人(佔48.06%)，設置社區生產建設基金21個，實際使用經費456,297元，其中政府補助款335,600元，佔總經費73.55%，社區自籌款120,697元，佔總經費26.45%，其中以淡水區忠山社區發展協會使用經費185,400元為最多，佔總經費40.63%。

本區有32個社區發展協會，協會社區戶數70,145戶、社區人口數155,954人，其中淡水崁頂社區發展協會社區戶數9,040戶為最多戶，佔總戶數12.89%，社區人口數17,875人最多人，佔社區發展協會總人口數11.46%。

(二)社會福利及救助概況

本區輔導市民以工代賑臨時工作，108年度共有7人次，實發代賑金額735,624元。

本區108年度社會福利支出發放人數24,379人，經費達162,336,954元，其中以身心障礙者生活補助發放人次19,648人，佔總發放人數80.59%，經費107,947,009元，佔總經費66.50%為最高。

低收入戶108年底有855戶，人口數1,696人，較107年底805戶1,630人增加50戶66人，其中以崁頂里69戶166人為最多，本區自101年底16戶58人呈現逐年遞增趨勢。

本區辦理因急難救助108年底106人，經費達1,320,000元其中以遭受意外傷害或罹患重病致生活陷於困境者51人佔最多人，達總人數48.11%，救助金額536,500元，佔急難經費40.64%；死亡無力殮葬者32人，佔總人口數30.19%，救助金額627,000元，佔急難經費47.50%為佔比最高。因戶內人口發生意外致死者18人，經費2,700,000元。

本區在105年新春街「長頸鹿社區」火災死亡1人於108年度才申請發放200,000元，108年住屋毀損安遷救助重建街火災1戶3人發放救助金60,000元，108年財物受損影響生計者淡海路水災1戶，救助金額10,000元。

身心障礙人數6,775人，其中肢體障礙者1,838人佔最多，達27.13%。

(三)教育組織概況

淡水區境內共有5所私立大學、1所高級中等學校、2所完全中學、3所國民中學、15所國民小學、53所幼兒園。

(四)兵役扶(慰)助概況

本區兵役役男家屬各項(慰)助經費108年度申請發放生育補助金1戶10,000元，兵役役男家屬安家費及三節扶助金108年度發給戶數10戶36口，金額393,980元，其中一次安家費發給戶數7戶27口與金額298,080元，三節生活扶助金發給戶數3戶9口與金額95,900元。

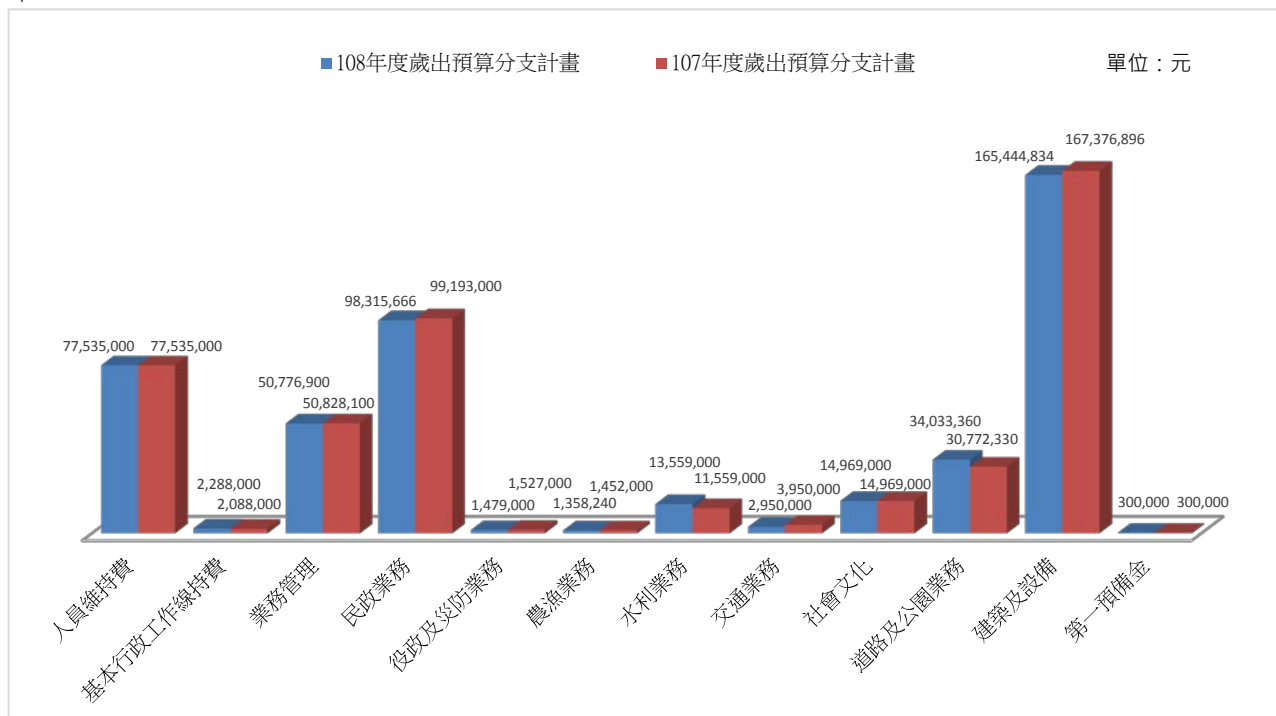
六、新北市淡水區重要施政成果

(一)行政概況

本所108年底編制87人，現有職員人數74人，其中男性39人、女性35人；簡任1人、薦任36人、委任37人。以教育程度分，碩士24畢業人，大學畢業38人、專科畢業8人，高中職畢業4人。按考試及格分，高等考試16人、普通考試3人、初等考試3人、特種考試36人、升等考試12人、其他考試4人。按年齡分，20-29歲9人、30-39歲24人、40-49歲26人、50-59歲11人、60-64歲4人。

108年度本所經費預決算數額-按工作計畫別分，預算數463,009,000元，較上年度預算數461,550,326元，增加1,458,674元，增加比率0.32%，其中區政建設經費165,444,834元，佔預算數35.73%最多，較上年度預算數167,376,896元，減少1,932,062元，減少比率1.15%；其次為民政業務98,315,666元，佔預算數21.23%，較上年度預算數99,193,000元，減少877,334元，減少比率0.88%。按用途別科目分以業務費206,480,166元，佔預算44.60%為最多，較上年度預算數203,089,430元，增加3,390,736元，增加比率1.67%，其次為設備及投資

165,444,834元，佔預算35.73%，較上年度預算數167,376,896元，減少1,932,062元，減少比率1.15%。



圖十三、淡水區 108 與 107 年度歲出預算分支計畫比較
資料來源：淡水區所會計室

調解業概況，108年度結案數有635件，民事結案數171件，刑事結案數464件，其中傷害件數392件，佔年度結案數比率61.73%為最多。調解成立503件，成立比率79.21%，不成立132件；委員集體開會調解計73件成立30件，成立比率41.1%，不成立43件；委員獨任調解計562件成立473件，成立比率84.16%，不成立89件；協同調解計394件成立340件，成立比率86.29%，不成立54件。

(二)重要施政成果-2019臺灣城鎮品牌獎「銅獎」

淡水區城鎮發展有其歷史的脈絡與文化的融合。臺灣先進的科技產業發展，推動臺灣智慧城鎮的蓬勃發展，如何植基於現有成果，提昇臺灣城鎮的全球競爭力與在地的活力、善良、熱情、好客、尊重多元文化與城鎮特色，活化在地能量、發展在地經濟，盡力發展文化軟實力，打造淡水為世界級的台灣品牌。

淡水區在巫區長帶領之下，致力行銷在地文化，環境教育綠色經濟，文化傳承生活創新，輔以經驗分享與說明，深入各地方了解在地特色，建立淡水區的品牌與特色識別，辦理各項活動不遺餘力，新市鎮開發、老街古蹟活化、文化藝術等等皆於國內名列前茅、此次獲獎給予區公所團隊莫大鼓勵。

淡水是十分具有多元特色的風景點，擁有非常豐富的資源，加上大屯山、淡水河與觀音幫襯，沿岸可說是風光明媚、景色優雅，每來到一次即可感受到不同的淡水，當然還有最吸引人的人氣美食如阿給、魚丸，另外還有著光陰歲月累積的生活樣貌古蹟可參觀，怎麼玩都不會膩。淡水老街分成外側靠淡水河岸的部分(金色水岸步道)與內側的老街，四處可見此區著名的古早味現烤蛋糕、烤魷魚、阿婆鐵蛋、魚酥、巨無霸冰淇淋還有淡水魚丸等等，都是

來到此地必吃不可的美食；特別是在夕陽西下時分，淡水天際的晚霞餘暉與河岸燈火景緻，總是令人流連忘返，成為各國遊客來台必訪的觀光勝地，寬場的淡水金色水岸，整潔的街道，處處都顯示淡水區公所團隊的用心。



圖十四、淡水區榮獲 2019 臺灣城鎮品牌獎「銅獎」

資料來源：淡水區公所網站

統計報表(108 年年報)

統計報表(108 年年報)

統計報表(108 年年報)

壹、一般概況

表1-1 新北市淡水區已登記公私有土地筆數面積

單位：公頃、筆

年底別 及 土地權屬別	已登記土地面積(公頃)	已登記土地筆數(筆)
民國101年底	6,646.222310	57,546
民國102年底	6,646.265671	58,077
民國103年底	6,647.688477	58,347
民國104年底	6,647.710794	58,518
民國105年底	6,647.292137	59,128
民國106年底	6,665.987734	59,713
民國107年底	6,689.814471	61,236
民國108年底	6,740.324290	62,036
公 有	1,333.822350	12,514
私 有	5,229.081057	47,988
公私共有	177.420883	1,534

資料來源：新北市政府地政局。

表1-2 新北市淡水區各里鄰戶口數

單位：平方公里、鄰、戶、人

年底別 及里別	面積	鄰數	戶數	人口數		
				合計	男	女
民國101年底	70.65650000	694	62,655	150,687	72,932	77,755
民國102年底	70.65650000	694	65,495	155,241	74,943	80,298
民國103年底	72.07871382	694	68,253	158,953	76,614	82,339
民國104年底	72.07871382	694	70,294	162,221	78,033	84,188
民國105年底	72.07871382	698	72,432	165,765	79,687	86,078
民國106年底	72.07871382	698	74,756	169,957	81,352	88,245
民國107年底	72.07871382	697	77,282	173,502	83,082	90,420
民國108年底	72.07871382	697	80,206	178,610	85,461	93,149
賢孝里	4.30894072	14	652	1,678	897	781
正德里	0.13091215	14	2,111	4,916	2,252	2,664
清文里	0.04352904	25	501	1,206	616	590
忠寮里	2.92782635	13	436	1,221	691	530
新民里	0.14207781	12	2,031	4,958	2,360	2,598
新興里	0.18674186	8	3,328	7,861	3,626	4,235
新義里	0.13132015	14	1,561	4,435	2,153	2,282
中興里	0.39016221	18	1,771	4,229	2,038	2,191
草東里	0.47759386	24	345	786	405	381
新生里	0.24435280	13	241	463	210	253
忠山里	3.19283392	10	360	916	504	412
沙崙里	3.46581092	8	2,008	4,576	2,235	2,341
竿蓁里	2.33635379	26	5,819	11,216	5,146	6,070
新春里	0.33569872	15	3,718	9,280	4,467	4,813
文化里	0.85589761	14	813	1,861	862	999
北新里	0.32750195	20	1,397	2,926	1,396	1,530
竹圍里	0.40918235	15	2,988	6,267	2,830	3,437
八勢里	3.39213937	14	3,388	6,284	2,830	3,454
民生里	2.19863919	32	3,513	7,397	3,339	4,058
水碓里	0.18288711	20	2,328	6,093	2,946	3,147
大庄里	0.10462916	12	4,555	9,190	4,264	4,926
中和里	2.59620227	11	218	627	361	266
水源里	9.04316255	22	879	2,270	1,205	1,065
興仁里	4.24547631	14	683	1,657	886	771
鄧公里	0.37575441	17	2,683	6,400	3,002	3,398
學府里	0.81697206	18	2,188	4,793	2,277	2,516

資料來源：新北市政府民政局。

表1-2 新北市淡水區各里鄰戶口數 (續)

單位：平方公里、鄰、戶、人

年底別 及里別	面 積	鄰 數	戶 數	人 口 數		
				合 計	男	女
樹興里	4.47559004	12	713	1,480	754	726
民安里	0.24520089	24	294	750	363	387
屯山里	2.34648689	13	362	1,153	622	531
永吉里	0.02563267	22	403	935	453	482
油車里	1.52399438	20	2,398	5,683	2,773	2,910
長庚里	0.06487435	29	650	1,500	737	763
協元里	0.08595772	10	622	1,563	773	790
北投里	2.89245659	22	4,851	11,115	5,265	5,850
崁頂里	3.54652347	15	9,101	18,030	8,653	9,377
埤島里	2.84101796	13	816	1,836	984	852
福德里	0.84448426	19	3,456	7,097	3,393	3,704
民權里	0.33974371	17	2,153	4,571	2,113	2,458
蕃薯里	3.24758207	10	494	1,103	628	475
坪頂里	2.74526079	10	629	1,384	690	694
幸福里	0.61022470	19	1,637	4,113	1,983	2,130
義山里	3.38108469	19	1,112	2,791	1,479	1,312

資料來源：新北市政府民政局。

表1-3 新北市淡水區現住人口之年齡分配

單位：人

年底別 及性別	總 計	0-4歲	5-9歲	10-14歲	15-19歲	20-24歲	25-29歲
民國101年底	150,687	5,687	6,468	7,816	9,738	10,184	10,204
民國102年底	155,241	5,958	6,428	7,735	9,522	10,456	10,318
民國103年底	158,953	6,173	6,456	7,577	9,266	10,870	10,247
民國104年底	162,221	6,571	6,382	7,076	9,279	10,946	10,494
民國105年底	165,765	6,724	6,422	6,986	9,081	10,989	10,948
民國106年底	169,597	6,531	6,821	6,783	8,825	11,182	11,316
民國107年底	173,502	6,419	7,081	6,763	8,712	10,867	11,513
民國108年底	178,610	6,394	7,311	6,745	8,582	10,712	12,091
男	85,461	3,331	3,803	3,556	4,555	5,481	6,273
女	93,149	3,063	3,508	3,189	4,027	5,231	5,818

資料來源：新北市政府民政局。

表1-3 新北市淡水區現住人口之年齡分配 (續)

單位：人

年底別 及性別	30-34歲	35-39歲	40-44歲	45-49歲	50-54歲	55-59歲	60-64歲	65歲 以上
民國101年底	12,990	12,948	13,478	13,612	12,951	11,341	8,795	14,475
民國102年底	13,160	13,260	13,612	13,880	13,507	11,952	9,773	15,680
民國103年底	12,890	13,598	13,579	14,200	13,931	12,620	10,521	17,025
民國104年底	12,465	13,932	13,441	14,506	14,279	12,964	11,334	18,552
民國105年底	11,791	14,007	14,013	14,593	14,583	13,407	11,823	20,398
民國106年底	11,318	14,314	14,252	14,722	14,924	13,905	12,258	22,446
民國107年底	11,321	14,396	14,646	14,893	15,114	14,422	12,872	24,483
民國108年底	11,445	14,360	15,121	14,966	15,467	15,070	13,633	26,713
男	5,722	6,972	7,153	6,807	6,903	6,781	6,102	12,022
女	5,723	7,388	7,968	8,159	8,564	8,289	7,531	14,691

資料來源：新北市政府民政局。

表1-4 新北市淡水區現住人口之教育程度

單位：人

年底別 及性別	總 計	識字者										
		合計	博士		碩士		大學 (含獨立學院)		專科			
			畢業	肄業	畢業	肄業	畢業	肄業	二、三年制		五年制後二年	
畢業	肄業	畢業	肄業	畢業	肄業	畢業	肄業	畢業	肄業	畢業	肄業	
民國101年底	130 716	129 014	814	321	6,425	1,771	25,129	8,409	8,048	1,460	7,081	470
民國102年底	135 120	133 476	883	353	6,990	1,899	27,292	8,983	8,287	1,433	7,303	463
民國103年底	138 747	137 188	935	374	7,562	1,999	29,290	9,266	8,453	1,447	7,475	474
民國104年底	142 192	140 731	987	409	8,014	2,076	30,997	9,506	8,593	1,497	7,623	484
民國105年底	145 633	144 258	1,062	439	8,487	2,163	32,838	9,713	8,734	1,532	7,782	484
民國106年底	149 462	148 182	1,110	462	9,034	2,292	34,706	9,822	8,916	1,562	8,040	488
民國107年底	153,239	152,044	1,181	470	9,545	2,412	36,844	10,021	9,127	1,568	8,211	504
民國108年底	158,160	157,043	1,281	487	7,383	5,418	39,235	10,333	9,367	1,595	8,432	535
男	77,672	77,471	908	313	5,979	4,305	17,913	5,394	4,070	887	4,210	309
女	80,488	79,572	373	174	1,404	1,113	21,322	4,939	5,297	708	4,222	226

資料來源：新北市政府民政局。

表1-4 新北市淡水區現住人口之教育程度 (續)

單位：人

年底別 及性別	識字者												不 識 字
	高級中學					國(初)中		初職		小學		自修	
	普通教育(高中)		職業教育(高職)										
	畢業	肄業	畢業	肄業	五專前 三年肄業	畢業	肄業	畢業	肄業	畢業	肄業		
民國101年底	8,991	4,139	19,474	5,275	800	15,739	1,862	95	20	11,130	1,307	254	1,702
民國102年底	9,039	4,212	19,884	5,245	878	15,891	1,760	97	16	11,037	1,290	241	1,644
民國103年底	9,181	4,111	20,277	5,205	927	15,934	1,805	97	19	10,903	1,222	232	1,559
民國104年底	9,359	4,190	20,611	5,159	1,054	15,902	1,918	102	20	10,791	1,213	226	1,461
民國105年底	9,466	4,276	21,064	5,190	1,160	15,947	1,775	98	20	10,603	1,197	228	1,375
民國106年底	9,624	4,403	21,525	5,182	1,208	16,024	1,819	94	21	10,424	1,208	218	1,280
民國107年底	9,852	4,490	21,969	5,188	1,186	16,102	1,578	93	21	10,273	1,195	214	1,195
民國108年底	10,104	4,532	22,536	5,154	1,202	15,980	1,815	95	22	10,104	1,221	212	1,117
男	4,623	2,343	9,685	3,038	652	7,769	963	28	9	3,589	421	63	201
女	5,481	2,189	12,851	2,116	550	8,211	852	67	13	6,515	800	149	916

資料來源：新北市政府民政局。

表1-5 新北市淡水區現住人口之婚姻狀況

單位：人

年底別 及性別	總 計	未 婚	有 配 偶	離 婚	喪 偶
民國101年底	150,687	66,309	66,882	11,055	6,441
民國102年底	155,241	67,842	68,889	11,786	6,724
民國103年底	158,953	69,127	70,438	12,417	6,971
民國104年底	162,221	70,102	71,969	12,917	7,233
民國105年底	165,765	71,186	73,568	13,443	7,568
民國106年底	169,597	72,466	75,192	14,060	7,879
民國107年底	173,502	73,585	76,987	14,786	8,144
民國108年底	178,610	75,242	79,325	15,510	8,533
男	85,461	38,555	39,067	6,360	1,479
女	93,149	36,687	40,258	9,150	7,054

資料來源：新北市政府民政局。

貳、行政

表2-1 新北市淡水區公所組織系統表

中華民國108年底

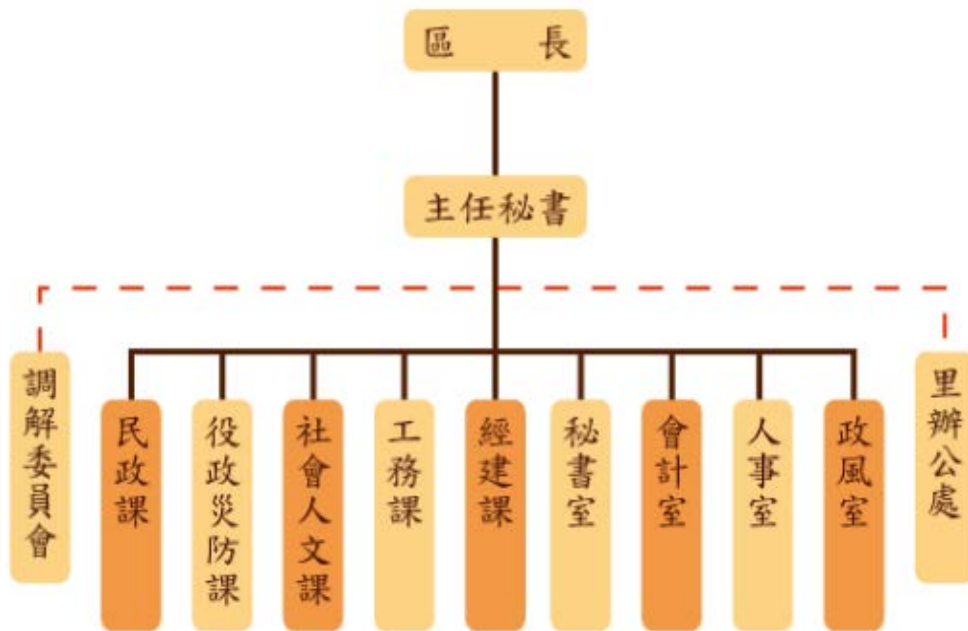


表2-2 新北市淡水區公所現有職員人數 - 按教育程度分

單位：人

年底別 及 項目別	總 計	研究所			大學畢業	專科畢業	高中(職) 畢業	國(初)中 以下
		合計	博士	碩士				
民國101年底	64	6	1	5	40	14	4	-
民國102年底	72	10	1	9	48	11	3	-
民國103年底	74	14	-	14	45	12	3	-
民國104年底	74	11	-	11	48	10	5	-
民國105年底	74	11	-	11	51	8	4	-
民國106年底	74	15	-	15	43	10	6	-
民國107年底	76	22	-	22	41	8	5	-
民國108年底	74	24	-	24	38	8	4	-
男	39	15	-	15	19	3	2	-
女	35	9	-	9	19	5	2	-
民選機關首長	-	-	-	-	-	-	-	-
男	-	-	-	-	-	-	-	-
女	-	-	-	-	-	-	-	-
政 務 人 員	-	-	-	-	-	-	-	-
男	-	-	-	-	-	-	-	-
女	-	-	-	-	-	-	-	-
簡薦委任(派) 人員(含雇員)	74	24	-	24	38	8	4	-
簡任(派)	1	1	-	1	-	-	-	-
男	1	1	-	1	-	-	-	-
女	-	-	-	-	-	-	-	-
薦任(派)	36	18	-	18	15	1	2	-
男	24	11	-	11	11	1	1	-
女	12	7	-	7	4	-	1	-
委任(派)	37	5	-	5	23	7	2	-
男	14	3	-	3	8	2	1	-
女	23	2	-	2	15	5	1	-
聘 任	-	-	-	-	-	-	-	-
男	-	-	-	-	-	-	-	-
女	-	-	-	-	-	-	-	-
醫 事 人 員	-	-	-	-	-	-	-	-
男	-	-	-	-	-	-	-	-
女	-	-	-	-	-	-	-	-
雇 員	-	-	-	-	-	-	-	-
男	-	-	-	-	-	-	-	-
女	-	-	-	-	-	-	-	-

資料來源：淡水區公所人事室

表2-3 新北市淡水區公所現有職員人數 - 按考試及格別分

單位：人

年底別 及 項目別	總 計	考試及格種類							依其他 法令進 用
		合計	高等考試	普通考試	初等考試	特種考試	升等考試	其他考試	
民國101年底	64	58	7	9	2	30	10	-	-
民國102年底	72	68	8	9	2	36	13	-	-
民國103年底	74	74	11	9	2	38	14	-	-
民國104年底	74	74	9	10	4	40	11	-	-
民國105年底	74	74	10	9	5	42	8	-	-
民國106年底	74	74	12	6	5	38	11	2	-
民國107年底	76	74	13	6	4	34	14	5	-
民國108年底	74	74	16	3	3	36	12	4	-
男	39	39	8	-	2	21	5	3	-
女	35	35	8	3	1	15	7	1	-
民選機關首長	-	-	-	-	-	-	-	-	-
男	-	-	-	-	-	-	-	-	-
女	-	-	-	-	-	-	-	-	-
政 務 人 員	-	-	-	-	-	-	-	-	-
男	-	-	-	-	-	-	-	-	-
女	-	-	-	-	-	-	-	-	-
簡薦委任(派) 人員(含雇員)	74	74	16	3	3	36	12	4	-
簡任(派)	1	1	-	-	-	-	-	1	-
男	1	1	-	-	-	-	-	1	-
女	-	-	-	-	-	-	-	-	-
薦任(派)	36	36	15	-	-	13	6	2	-
男	24	24	7	-	-	11	5	1	-
女	12	12	8	-	-	2	1	1	-
委任(派)	37	37	1	3	3	23	6	1	-
男	14	14	1	-	2	10	-	1	-
女	23	23	-	3	1	13	6	-	-
聘 任	-	-	-	-	-	-	-	-	-
男	-	-	-	-	-	-	-	-	-
女	-	-	-	-	-	-	-	-	-
醫 事 人 員	-	-	-	-	-	-	-	-	-
男	-	-	-	-	-	-	-	-	-
女	-	-	-	-	-	-	-	-	-
雇 員	-	-	-	-	-	-	-	-	-
男	-	-	-	-	-	-	-	-	-
女	-	-	-	-	-	-	-	-	-

資料來源：淡水區公所人事室

表2-4 新北市淡水區公所現有職員人數 - 按年齡分

單位：人

年底別 及 項目別	總 計	19歲 以下	20至 24歲	25至 29歲	30至 34歲	35至 39歲	40至 44歲	45至 49歲	50至 54歲	55至 59歲	60至 64歲	65歲 以上
民國101年底	64	-	3	7	5	10	7	9	10	10	3	-
民國102年底	72	-	-	12	13	9	10	5	8	12	3	-
民國103年底	74	-	-	13	16	9	10	6	9	10	1	-
民國104年底	74	-	-	7	16	13	10	5	10	10	3	-
民國105年底	74	-	-	9	15	10	15	3	10	10	2	-
民國106年底	74	-	-	5	13	12	14	9	8	10	3	-
民國107年底	76	-	1	6	8	18	15	9	5	8	6	-
民國108年底	74	-	2	7	7	17	11	15	6	5	4	-
男	39	-	1	4	4	7	7	7	5	3	1	-
女	35	-	1	3	3	10	4	8	1	2	3	-
民選機關首長	-	-	-	-	-	-	-	-	-	-	-	-
男	-	-	-	-	-	-	-	-	-	-	-	-
女	-	-	-	-	-	-	-	-	-	-	-	-
政 務 人 員	-	-	-	-	-	-	-	-	-	-	-	-
男	-	-	-	-	-	-	-	-	-	-	-	-
女	-	-	-	-	-	-	-	-	-	-	-	-
簡薦委任(派) 人員(含雇員)	74	-	2	7	7	17	11	15	6	5	4	-
簡任(派)	1	-	-	-	-	-	-	-	-	1	-	-
男	1	-	-	-	-	-	-	-	-	1	-	-
女	-	-	-	-	-	-	-	-	-	-	-	-
薦任(派)	36	-	1	3	1	9	9	9	2	1	1	-
男	24	-	1	3	-	5	6	5	2	1	1	-
女	12	-	-	-	1	4	3	4	-	-	-	-
委任(派)	37	-	1	4	6	8	2	6	4	3	3	-
男	14	-	-	1	4	2	1	2	3	1	-	-
女	23	-	1	3	2	6	1	4	1	2	3	-
聘 任	-	-	-	-	-	-	-	-	-	-	-	-
男	-	-	-	-	-	-	-	-	-	-	-	-
女	-	-	-	-	-	-	-	-	-	-	-	-
醫 事 人 員	-	-	-	-	-	-	-	-	-	-	-	-
男	-	-	-	-	-	-	-	-	-	-	-	-
女	-	-	-	-	-	-	-	-	-	-	-	-
雇 員	-	-	-	-	-	-	-	-	-	-	-	-
男	-	-	-	-	-	-	-	-	-	-	-	-
女	-	-	-	-	-	-	-	-	-	-	-	-

資料來源：淡水區公所人事室

表2-5 新北市淡水區公所編制及現有員額

單位：人

年底別 及 職稱別	職 等	合計				所本部		秘書室		民政課	
		編制	現有			編制	現有	編制	現有	編制	現有
				男	女						
民國101年底	-	82	64	32	32	-	-	15	13	27	23
民國102年底	-	81	72	33	39	-	-	16	16	26	22
民國103年底	-	81	74	34	40	6	6	9	9	27	26
民國104年底	-	81	74	33	41	6	6	9	9	27	27
民國105年底	-	82	74	36	38	6	6	9	9	27	25
民國106年底	-	82	74	37	37	6	6	9	9	27	25
民國107年底	-	82	76	39	37	6	6	9	9	27	26
民國108年底	-	81	74	45	29	5	5	9	9	27	23
區 長	薦任第九職等至簡任第十職等	1	1	1	-	1	1	-	-	-	-
副 區 長	-	-	-	-	-	-	-	-	-	-	-
主任秘書	薦任第八職等至第九職等	1	1	1	-	1	1	-	-	-	-
調解會秘書	委任第五職等至薦任第七職等	1	1	1	-	-	-	-	-	1	1
秘 書	薦任第七職等	1	1	1	-	1	1	-	-	-	-
視 導	薦任第七職等	2	2	1	1	2	2	-	-	-	-
課長(室主任)	薦任第七職等至第八職等	9	9	6	3	-	-	1	1	1	1
技 士	委任第五職等或薦任第六職等至第七職等	8	8	7	1	-	-	-	-	-	-
課 員	委任第五職等或薦任第六職等至第七職等	27	25	13	12	-	-	5	5	6	6
佐助理員	委任第四職等至第五職等	2	2	1	1	-	-	-	-	-	-
技 佐	委任第四職等至第五職等	2	2	1	1	-	-	-	-	-	-
辦 事 員	委任第三職等至第五職等	8	7	2	5	-	-	1	1	2	2
書記(雇員)	委任第一職等至第三職等	3	3	1	2	-	-	2	2	1	1
里 幹 事	委任第四職等至第五職等	16	12	9	3	-	-	-	-	16	12
其 他	-	-	-	-	-	-	-	-	-	-	-

資料來源：淡水區公所人事室

表2-5 新北市淡水區公所編制及現有員額 (續)

單位：人

年底別 及 職稱別	社會人文課		經建課		役政災防課		工務課		會計室		人事室		政風室	
	編制	現有	編制	現有	編制	現有	編制	現有	編制	現有	編制	現有	編制	現有
民國101年底	8	4	10	6	5	4	8	7	4	3	3	2	2	2
民國102年底	8	7	9	8	5	5	8	5	4	4	3	3	2	2
民國103年底	8	6	8	8	5	5	9	6	4	4	3	3	2	1
民國104年底	8	8	8	7	5	4	9	5	4	4	3	3	2	1
民國105年底	9	7	9	8	5	4	8	6	4	4	3	3	2	2
民國106年底	9	9	9	6	5	5	8	6	4	3	3	3	2	2
民國107年底	9	8	9	8	5	5	8	7	4	2	3	3	2	2
民國108年底	9	8	9	9	5	3	8	8	4	4	3	3	2	2
區長	-	-	-	-	-	-	-	-	-	-	-	-	-	-
副區長	-	-	-	-	-	-	-	-	-	-	-	-	-	-
主任秘書	-	-	-	-	-	-	-	-	-	-	-	-	-	-
調解會秘書	-	-	-	-	-	-	-	-	-	-	-	-	-	-
秘書	-	-	-	-	-	-	-	-	-	-	-	-	-	-
視導	-	-	-	-	-	-	-	-	-	-	-	-	-	-
課長(室主任)	1	1	1	1	1	1	1	1	1	1	1	1	1	1
技士	-	-	2	2	-	-	6	6	-	-	-	-	-	-
課員	5	4	4	4	2	1	1	1	1	1	2	2	1	1
佐助理員	-	-	-	-	-	-	-	-	2	2	-	-	-	-
技佐	-	-	2	2	-	-	-	-	-	-	-	-	-	-
辦事員	3	3	-	-	2	1	-	-	-	-	-	-	-	-
書記(雇員)	-	-	-	-	-	-	-	-	-	-	-	-	-	-
里幹事	-	-	-	-	-	-	-	-	-	-	-	-	-	-
其他	-	-	-	-	-	-	-	-	-	-	-	-	-	-

資料來源：淡水區公所人事室

表2-6 新北市淡水區公所經費預決算數額 - 按工作計畫別分

單位：元、%

年度別 及 科目別	本年度預算數	上年度		本年度與上年度預算比較	
		預算數	決算數	增減數	增減率
民國101年度	474,597,937	258,732,941	239,107,242	215,864,996	83.43%
民國102年度	726,850,721	474,597,937	430,456,956	252,252,784	53.15%
民國103年度	639,193,415	726,850,721	675,371,554	-87,657,306	-12.06%
民國104年度	431,379,292	639,193,415	604,832,821	-207,814,123	-32.51%
民國105年度	456,444,420	431,379,292	390,744,061	25,065,128	5.81%
民國106年度	454,949,000	456,444,420	415,290,909	-1,495,420	-0.33%
民國107年度	461,550,326	454,949,000	432,615,965	6,601,326	1.45%
民國108年度	463,009,000	461,550,326	439,829,095	1,458,674	0.32%
一般行政	79,823,000	79,623,000	76,440,985	200,000	0.25%
人員維持費	77,535,000	77,535,000	74,549,458	-	-
基本行政工作維持費	2,288,000	2,088,000	1,891,527	200,000	9.58%
區政業務	382,886,000	381,627,326	363,388,110	1,258,674	0.33%
業務管理	50,776,900	50,828,100	46,045,365	-51,200	-0.10%
民政業務	98,315,666	99,193,000	90,252,997	-877,334	-0.88%
役政及災防業務	1,479,000	1,527,000	1,409,956	-48,000	-3.14%
農漁業務	1,358,240	1,452,000	1,219,328	-93,760	-6.46%
水利業務	13,559,000	11,559,000	11,423,660	2,000,000	17.30%
交通業務	2,950,000	3,950,000	3,939,612	-1,000,000	-25.32%
社會文化	14,969,000	14,969,000	14,218,495	-	-
道路及公園業務	34,033,360	30,772,330	29,060,166	3,261,030	10.60%
區政建設	165,444,834	167,376,896	165,818,531	-1,932,062	-1.15%
第一預備金	300,000	300,000	-	-	-
第一預備金	300,000	300,000	-	-	-

資料來源：淡水區公所會計室。

表2-7 新北市淡水區公所經費預決算數額 - 按用途別科目分

單位：元、%

年度別 及 科目別	本年度預算數	上年度		本年度與上年度預算比較	
		預算數	決算數	增減數	增減率
民國101年度	474,597,937	258,732,941	239,107,242	215,864,996	83.43%
民國102年度	730,830,721	474,597,937	430,456,956	256,232,784	53.99%
民國103年度	639,193,415	730,830,721	679,351,554	-91,637,306	-12.54%
民國104年度	431,379,292	639,193,415	610,098,236	-207,814,123	-32.51%
民國105年度	456,444,420	431,379,292	390,744,061	25,065,128	5.81%
民國106年度	454,949,000	456,444,420	415,290,909	-1,495,420	-0.33%
民國107年度	461,550,326	454,949,000	432,615,965	6,601,326	1.45%
民國108年度	463,009,000	461,550,326	439,829,095	-1,458,674	-0.32%
人 事 費	77,535,000	77,535,000	74,549,458	-	-
業 務 費	206,480,166	203,089,430	186,576,106	3,390,736	1.67%
獎補助及損失 (經常門)	13,249,000	13,249,000	12,885,000	-	-
債 務 費	-	-	-	-	-
預 備 金	300,000	300,000	-	-	-
設 備 及 投 資	165,444,834	167,376,896	165,818,531	-1,932,062	-1.15%
獎補助及損失 (資本門)	-	-	-	-	-

資料來源：淡水區公所會計室。

表2-8 新北市淡水區調解業務概況

1.辦理調解業務概況

單位：件

年底別	總計	民事結案件數							
		合計	債權債務	物權	親屬	繼承	商事	營建工程	其他
民國101年底	614	251	52	25	5	4	18	88	59
民國102年底	542	203	37	31	6	-	24	20	85
民國103年底	621	213	36	34	3	-	17	62	61
民國104年底	641	213	52	11	1	2	13	2	132
民國105年底	592	234	12	1	-	-	1	3	217
民國106年底	624	195	19	11	2	-	5	1	157
民國107年底	643	193	16	26	-	1	2	7	141
民國108年底	635	171	10	1	2	-	1	-	157

2.辦理調解方式概況

單位：件、%

年底別	調解方式							
	合計				委員集體開會調解			
	計	成立	成立比率	不成立	計	成立	成立比率	不成立
民國101年底	614	187	30.46%	427	173	16	9.25%	157
民國102年底	542	197	36.35%	345	160	-	0.00%	160
民國103年底	621	217	34.94%	404	256	4	1.56%	252
民國104年底	641	285	44.46%	356	333	84	25.23%	249
民國105年底	592	429	72.47%	163	181	126	69.61%	55
民國106年底	624	391	62.66%	233	219	67	30.59%	152
民國107年底	643	444	69.05%	199	69	22	31.88%	47
民國108年底	635	503	79.21%	132	73	30	41.10%	43

資料來源：淡水區公所民政課。

表2-8 新北市淡水區調解業務概況 (續)

1.辦理調解業務概況

單位：件

年底別	刑事結案件數								正在調解 中未結案 件數
	合計	妨害風化	妨害婚姻 及家庭	傷害	妨害自由名 譽信用及秘 密	竊盜及 侵佔詐欺	毀棄損壞	其他	
民國101年底	363	-	-	328	11	-	5	19	-
民國102年底	339	-	-	318	2	-	7	12	-
民國103年底	408	-	2	375	13	-	7	11	-
民國104年底	428	-	3	398	11	1	2	13	-
民國105年底	358	-	2	21	9	-	3	323	-
民國106年底	429	-	-	397	11	1	5	15	-
民國107年底	450	-	1	375	14	24	4	32	-
民國108年底	464	1	-	392	20	27	6	17	-

2.辦理調解方式概況

單位：件、%

年底別	調 解 方 式				協 同 調 解			
	委員獨任調解							
	計	成立	成立比率	不成立	計	成立	成立比率	不成立
民國101年底	441	171	38.78%	270	-	-	0.00%	-
民國102年底	382	197	51.57%	185	143	132	92.31%	11
民國103年底	365	213	58.36%	152	172	140	81.40%	32
民國104年底	308	201	65.26%	107	150	133	88.67%	17
民國105年底	411	303	73.72%	108	255	213	83.53%	42
民國106年底	405	324	80.00%	81	289	224	77.51%	65
民國107年底	574	422	73.52%	152	401	332	82.79%	69
民國108年底	562	473	84.16%	89	394	340	86.29%	54

資料來源：淡水區公所民政課。

參、民政

表3-1 新北市淡水區里長選舉概況

單位：人、票、%

年別 及里別	選舉日期	選舉人數	投票數	投票率 (投票數/選舉 人數)×100%	當 選 人			
					姓 名	年 齡	性 別	就職日期
民國101年	-				-	-	-	-
民國102年	-				-	-	-	-
民國103年	103/11/29	125,933	74,899	59.48%	-	-	-	103/12/25
民國104年	-				-	-	-	-
民國105年	-				-	-	-	-
民國106年	-				-	-	-	-
民國107年	-				-	-	-	-
新北市淡水區中和里	11月24日	529	367	69.38%	王文輝	52	男	12月25日
新北市淡水區興仁里	11月24日	1 481	836	56.45%	盧仁澤	65	男	12月25日
新北市淡水區賢孝里	11月24日	1 394	983	70.52%	葉振昌	48	男	12月25日
新北市淡水區忠寮里	11月24日	1 026	661	64.42%	蔣耿南	67	男	12月25日
新北市淡水區新興里	11月24日	6 034	3 464	57.41%	吳錦泉	54	男	12月25日
新北市淡水區樹興里	11月24日	1 265	780	61.66%	許秋芳	60	男	12月25日
新北市淡水區水源里	11月24日	1 964	974	49.59%	張志楨	49	男	12月25日
新北市淡水區水碓里	11月24日	4 855	2 971	61.19%	孫麗明	50	女	12月25日
新北市淡水區北投里	11月24日	8 027	4 362	54.34%	張麗卿	62	女	12月25日
新北市淡水區新民里	11月24日	4 064	2 205	54.26%	林聖傑	50	男	12月25日
新北市淡水區長庚里	11月24日	1 311	866	66.06%	陳崇煌	67	男	12月25日
新北市淡水區新生里	11月24日	410	256	62.44%	洪正宗	67	男	12月25日
新北市淡水區新義里	11月24日	3 576	2 299	64.29%	盧寶全	64	男	12月25日
新北市淡水區中興里	11月24日	3 531	2 366	67.01%	江慶發	63	男	12月25日
新北市淡水區草東里	11月24日	694	386	55.62%	黃逢晚	61	男	12月25日
新北市淡水區協元里	11月24日	1 338	889	66.44%	蕭慶和	55	男	12月25日
新北市淡水區永吉里	11月24日	819	536	65.45%	謝安棋	56	男	12月25日
新北市淡水區民安里	11月24日	643	392	60.96%	鄭英和	62	男	12月25日
新北市淡水區八勢里	11月24日	4 973	2 451	49.29%	沈欽裕	46	男	12月25日
新北市淡水區福德里	11月24日	5 880	3 209	54.57%	郭清泉	74	男	12月25日
新北市淡水區民生里	11月24日	6 178	3 330	53.90%	陳李明緣	63	女	12月25日
新北市淡水區油車里	11月24日	4 763	2 508	52.66%	唐儷樺	61	女	12月25日
新北市淡水區蕃薯里	11月24日	948	611	64.45%	王壽喜	69	男	12月25日
新北市淡水區文化里	11月24日	1 530	979	63.99%	彭梅香	56	女	12月25日
新北市淡水區學府里	11月24日	3 979	2 190	55.04%	林文成	57	男	12月25日

資料來源：淡水區公所民政課。

表3-1 新北市淡水區里長選舉概況(續)

單位：人、票、%

年別 及里別	選舉日期	選舉人數	投票數	投票率 (投票數/選舉 人數)×100%	當 選 人			
					姓 名	年 齡	性 別	就職日期
新北市淡水區大庄里	11月24日	6 525	3 461	53.04%	林建仲	46	男	12月25日
新北市淡水區民權里	11月24日	3 758	2 326	61.89%	江瑟媚	49	女	12月25日
新北市淡水區北新里	11月24日	2 349	1 251	53.26%	許春榮	61	男	12月25日
新北市淡水區正德里	11月24日	3 819	2 373	62.14%	黃俊雄	47	男	12月25日
新北市淡水區幸福里	11月24日	3 469	2 143	61.78%	李佳倩	45	女	12月25日
新北市淡水區竹園里	11月24日	5 409	3 314	61.27%	李啟源	54	男	12月25日
新北市淡水區崁頂里	11月24日	11 184	5 604	50.11%	盧春安	58	男	12月25日
新北市淡水區竿蓁里	11月24日	9 044	5 030	55.62%	王信崇	63	男	12月25日
新北市淡水區新春里	11月24日	7 033	3 943	56.06%	莊志文	52	男	12月25日
新北市淡水區鄧公里	11月24日	5 245	3 172	60.48%	邱美津	58	女	12月25日
新北市淡水區清文里	11月24日	1 060	721	68.02%	周文烈	58	男	12月25日
新北市淡水區埤島里	11月24日	1 432	919	64.18%	蔡正忠	53	男	12月25日
新北市淡水區忠山里	11月24日	778	573	73.65%	潘炳丁	73	男	12月25日
新北市淡水區屯山里	11月24日	1 016	770	75.79%	李永清	61	男	12月25日
新北市淡水區坪頂里	11月24日	1 250	811	64.88%	郭建義	56	男	12月25日
新北市淡水區沙崙里	11月24日	3 634	2 112	58.12%	王麗珠	68	女	12月25日
新北市淡水區義山里	11月24日	2 413	1 559	64.61%	葉水金	61	男	12月25日
民國108年	-	-	-	-	-	-	-	-

資料來源：淡水區公所民政課。

表3-2 新北市淡水區鄰長遴聘概況

單位：鄰、人

年別 及里別	里內現有 鄰數	年底鄰長人數			未遴聘 鄰數	本年異動(解遴聘)鄰長人數		
		合計	男	女		合計	男	女
民國101年	694	685	441	244	9	64	36	28
民國102年	694	694	436	249	9	-	-	-
民國103年	694	693	427	254	12	19	7	12
民國104年	694	679	404	275	15	20	13	7
民國105年	698	681	406	275	17	37	22	15
民國106年	698	681	400	281	17	56	30	26
民國107年	697	678	393	285	19	38	25	13
民國108年	697	681	385	296	16	67	40	27
賢孝里	14	14	10	4	-	2	-	2
正德里	14	14	3	11	-	-	-	-
清文里	25	20	9	11	5	2	1	1
忠寮里	13	13	11	2	-	4	4	-
新民里	12	12	4	8	-	2	2	-
新興里	8	8	2	6	-	2	1	1
新義里	14	14	6	8	-	-	-	-
中興里	18	18	12	6	-	-	-	-
草東里	24	21	10	11	3	1	1	-
新生里	13	12	6	6	1	2	1	1
忠山里	10	10	9	1	-	-	-	-
沙崙里	8	8	3	5	-	-	-	-
竿蓁里	26	26	11	15	-	2	1	1
新春里	15	15	11	4	-	-	-	-
文化里	14	10	4	6	4	4	-	4
北新里	20	20	12	8	-	8	5	3
竹圍里	15	15	9	6	-	-	-	-
八勢里	14	14	8	6	-	4	2	2
民生里	32	32	17	15	-	-	-	-
水碓里	20	20	9	11	-	-	-	-
大庄里	12	12	7	5	-	-	-	-
中和里	11	11	11	-	-	-	-	-
水源里	22	22	15	7	-	1	1	-
興仁里	14	14	10	4	-	1	1	-
鄧公里	17	17	6	11	-	-	-	-

資料來源：淡水區公所民政課。

表3-2 新北市淡水區鄰長遴聘概況 (續)

單位：鄰、人

年別 及里別	里內現有 鄰數	年底鄰長人數			未遴聘 鄰數	本年異動(解遴聘)鄰長人數		
		合計	男	女		合計	男	女
學府里	18	18	9	9	-	2	2	-
樹興里	12	11	9	2	1	3	2	1
民安里	24	24	14	10	-	3	2	1
屯山里	13	13	11	2	-	-	-	-
永吉里	22	21	6	15	1	2	-	2
油車里	20	20	15	5	-	-	-	-
長庚里	29	28	15	13	1	2	2	-
協元里	10	10	6	4	-	-	-	-
北投里	22	22	14	8	-	2	1	1
崁頂里	15	15	8	7	-	-	-	-
埤島里	13	13	9	4	-	-	-	-
福德里	19	19	6	13	-	2	2	-
民權里	17	17	6	11	-	8	3	5
蕃薯里	10	10	8	2	-	-	-	-
坪頂里	10	10	10	-	-	-	-	-
幸福里	19	19	10	9	-	4	3	1
義山里	19	19	14	5	-	4	3	1

資料來源：淡水區公所民政課。

表3-3 新北市淡水區鄰長異動概況

單位：鄰、人

年、月(底)別	現有鄰數	當月底實有鄰長數	當月底實有鄰長數與現有鄰數不符原因						當月行政區域調整增加鄰數	備註
			合計	空鄰	遷出未補聘	死亡未補聘	任期屆滿未遴聘	其他		
民國101年(底)	694	686	8	6	-	2	-	-	-	-
民國102年(底)	694	685	9	1	-	8	-	-	-	-
民國103年(底)	694	681	13	7	3	3	-	-	-	-
民國104年(底)	694	679	15	7	8	-	-	-	-	-
民國105年(底)	698	681	17	7	9	-	-	1	-	-
民國106年(底)	698	681	17	6	1	-	-	10	-	-
民國107年(底)	697	678	19	6	-	-	13	-	-	-
民國108年(底)	697	678	19	6	-	-	-	10	-	-
1月底	697	679	18	6	-	-	-	12	-	-
2月底	697	680	17	6	-	-	-	11	-	-
3月底	697	681	16	6	-	2	-	8	-	-
4月底	697	683	14	6	-	-	-	8	-	-
5月底	697	682	15	6	-	1	-	8	-	-
6月底	697	681	16	6	-	1	-	9	-	-
7月底	697	681	16	6	-	1	-	9	-	-
8月底	697	681	16	6	-	-	-	10	-	-
9月底	697	681	16	6	-	-	-	10	-	-
10月底	697	681	16	6	-	-	-	10	-	-
11月底	697	681	16	6	-	-	-	10	-	-
12月底	697	681	16	6	-	-	-	10	-	-

資料來源：淡水區公所民政課。

表3-4 新北市淡水區改善市容查報有關案件執行情形

單位：件

年別及 項目別	總 計	道路、 水溝、 下水道、 橋樑、 河堤、 防共 設施之 損壞事 項	公園、 綠地、 行道樹 之維護 及修剪 事項	廢棄物 、廢土 、水溝 、下水 道、公 廁等之 清理維 護事項	違規廣 告物事 項	交通號 (標)之 修移及 廢棄事 項	門牌、 街道巷 弄之維 護事項	路燈、 電信、 瓦斯之 損壞修 復事項	競選廣 告物改 善移事 項	選告之 路檢舉 通報事 項	其他有 礙市容 觀瞻及 妨害公 共安全 事項
民國101年	6,883	2,961	10	6	-	10	-	3,888	-	3	5
民國102年	10,334	6,085	18	3	-	10	-	4,205	-	3	10
民國103年	9,692	5,837	18	3	-	10	-	3,811	-	3	10
民國104年	7,621	5,029	12	21	3	6	5	2,520	7	5	13
民國105年	6,355	6,112	33	32	12	10	3	138	-	-	15
民國106年	5,455	1,960	118	334	-	79	13	2,676	-	-	275
民國107年	4,315	597	144	23	418	129	6	2,420	-	2	576
民國108年											
查 報	3,123	763	355	143	17	279	11	946	0	82	527
收 件	-	-	-	-	-	-	-	-	-	-	-
移 文	-	-	-	-	-	-	-	-	-	-	-
短期計畫	-	-	-	-	-	-	-	-	-	-	-
長期計畫	-	-	-	-	-	-	-	-	-	-	-
無法辦理	-	-	-	-	-	-	-	-	-	-	-
完 工	-	-	-	-	-	-	-	-	-	-	-
查驗未通過	-	-	-	-	-	-	-	-	-	-	-
查驗未執行	-	-	-	-	-	-	-	-	-	-	-
結 案	-	-	-	-	-	-	-	-	-	-	-

資料來源：淡水區公所課。

表3-5 新北市淡水區各級學校及幼兒園一覽表

1.各級學校及幼兒園數

單位：所

年底別 及設立別	總 計	大 學	專 科	高級中等 學校	完全中學	國民中學	國民小學	幼兒園
民國101年底	23	3	2	1	1	2	13	1
民國102年底	24	3	2	1	1	2	14	1
民國103年底	73	5	-	1	1	2	14	50
民國104年底	76	5	-	2	1	2	15	51
民國105年底	74	5	-	2	1	2	15	49
民國106年底	78	5	-	1	2	3	15	52
民國107年底	78	5	-	1	2	3	15	52
民國108年底	79	5	-	1	2	3	15	53
國 立	-	-	-	-	-	-	-	-
市 立	37	-	-	1	1	3	14	18
私 立	42	5	-	-	1		1	35

資料來源：淡水區公所民政課。

表3-5 新北市淡水區各級學校及幼兒園一覽表 (續1)

2.各級學校
中華民國108年底

學校名稱	現任校長	所在里	地 址
私立淡江大學	葛煥昭	中興里	251 新北市淡水區英專路151號
私立真理大學	陳奇銘	文化里	251 新北市淡水區真理街32號
私立聖約翰科技大學	艾和昌	賢孝里	251 新北市淡水區淡金路4段499號
私立台北海洋科技大學	唐彥博	大庄里	251 新北市淡水區濱海路3段150號
私立台北基督學院	吳呈祥	福德里	251 新北市淡水區自強路51號
新北市立淡水高級商工職業學校	于賢華	埤島里	251 新北市淡水區商工路307號
新北市立竹圍高級中學	吳宗珉	民生里	251 新北市淡水區竹林路35號
私立淡江高級中學	柯賜賢	文化里	251 新北市淡水區真理街26號
新北市立淡水國民中學	王敏秀	文化里	251 新北市淡水區真理街10號
新北市立正德國民中學	林武龍	正德里	251 新北市淡水區北新路109號
新北市立正德國民中學(賢孝校區)	林武龍	賢孝里	251 新北市淡水區後洲子11號
鄧公國小	謝芳儒	學府里	251 新北市淡水區學府路99號
興仁國小	楊順宇	興仁里	251 新北市淡水區興仁路101巷10號
育英國小	蔣承志	埤島里	251 新北市淡水區埤島里14號
竹圍國小	陳月玲	八勢里	251 新北市淡水區中正東路二段145號
淡水國小	吳惠花	協元里	251 新北市淡水區中山路160號
水源國小	林振勝	水源里	251 新北市淡水區北新路二段15號
新興國小	許文勇	新興里	251 新北市淡水區新興街123號
文化國小	蘇穎群	文化里	251 新北市淡水區真理街6號
忠山國小	彭增龍	忠山里	251 新北市淡水區忠山里行忠路899號
屯山國小	李勇繳	屯山里	251 新北市淡水區淡金路五段111號
天生國小	李昀龍	油車里	251 新北市淡水區淡海路72巷26號
坪頂國小	歐亞美	坪頂里	251 新北市淡水區坪頂路757號
中泰國小	陳敏輝	中和里	251 新北市淡水區中和里北勢子5號
新市國小	陳佩芝	北投里	251 新北市淡水區中山北路二段200號
私立純德小學	柯賜賢	文化里	251 新北市淡水區真理街26號

資料來源：淡水區公所民政課。

表3-5 新北市淡水區各級學校及幼兒園一覽表 (續2)

3. 幼兒園
中華民國108年底

幼兒園名稱	所在里	地 址
新北市立淡水幼兒園	水碓里	251新北市淡水區中山北路一段158號1樓
新北市立淡水幼兒園竹圍分班	竹圍里	251新北市淡水區民生路27號1、2、3樓
新北市立淡水幼兒園福德分班	福德里	251新北市淡水區自強路201巷43號1樓、45號1樓、47號1樓
鄧公國小附設幼兒園	學府里	251 新北市淡水區學府路99號
興仁國小附設幼兒園	興仁里	251 新北市淡水區興仁路101巷10號
育英國小附設幼兒園	埤島里	251 新北市淡水區埤島里14號
竹圍國小附設幼兒園	八勢里	251 新北市淡水區中正東路二段145號
淡水國小附設幼兒園	協元里	251 新北市淡水區中山路160號
水源國小附設幼兒園	水源里	251 新北市淡水區北新路二段15號
新興國小附設幼兒園	新興里	251 新北市淡水區新興街123號
文化國小附設幼兒園	文化里	251 新北市淡水區真理街6號
忠山國小附設幼兒園	忠山里	251 新北市淡水區忠山里行忠路899號
屯山國小附設幼兒園	屯山里	251 新北市淡水區淡金路五段111號
天生國小附設幼兒園	油車里	251 新北市淡水區淡海路72巷26號
坪頂國小附設幼兒園	坪頂里	251 新北市淡水區坪頂路757號
中泰國小附設幼兒園	中和里	251 新北市淡水區中和里北勢子5號
新市國小附設幼兒園	北投里	251 新北市淡水區中山北路二段200號
淡水國中附設幼兒園	文化里	251 新北市淡水區真理街10號
私立國花幼兒園	新義里	251新北市淡水區新生街51巷31弄5、7、9、11號
私立一信幼兒園	油車里	251新北市淡水區中正路1段63巷9號
私立紅樹林幼兒園	八勢里	251新北市淡水區中正東路二段7號1樓
私立歡樂寶貝熊幼兒園	民權里	251新北市淡水區民權路73號1樓
私文啟文幼兒園	北新里	251新北市淡水區北新路188號1-2樓
私立松柏幼兒園	新興里	251新北市淡水區新春街172號1樓至2樓及180號2樓、2樓之1、2樓之2、2樓之3、2樓之7
私立蘋果苑幼兒園	新興里	251新北市淡水區新春街126巷9號1~2樓
私立松林幼兒園	崁頂里	251新北市淡水區中山北路二段189巷100號1樓
私立萬甲田幼兒園	北投里	251新北市淡水區新市一路3段101巷16弄1、3號1樓
私立卓越幼兒園	學府里	251新北市淡水區水源街1段157號3樓
私立純德幼兒園	文化里	251 新北市淡水區真理街26號
私立小親親幼兒園	民生里	251新北市淡水區民生路124巷11弄3號
私立啟蒙幼兒園	協元里	251新北市淡水區興生街90巷2號1樓、2-1號1~2樓
私立愛家幼兒園	新興里	251新北市淡水區新興街9號1樓、11號1樓、13號1樓
私立淡水新興幼兒園	新興里	251新北市淡水區新興街43號1樓
私立溫斯頓幼兒園	民權里	251新北市淡水區民權路187巷40號1樓
私立快樂小熊幼兒園	新興里	251新北市淡水區中山北路一段247巷54號1樓、2樓及56號1樓、2樓
私立育碩幼兒園	福德里	251新北市淡水區自強路309-1號1-2樓
私立博士幼兒園	大庄里	251新北市淡水區沙崙路151巷12弄9號1樓
私立吉的堡北馨園幼兒園	水碓里	251新北市淡水區北新路92號1樓、92號2樓、92號2樓之1
私立漢斯堡國際幼兒園	北投里	251新北市淡水區商工路186巷17號1、2樓

資料來源：淡水區公所民政課。

表3-5 新北市淡水區各級學校及幼兒園一覽表 (續完)

3. 幼兒園
中華民國108年底

幼兒園名稱	所在里	地 址
私立快樂家族幼兒園	八勢里	251新北市淡水區八勢一街40號1~2樓
私立雨果幼兒園	幸福里	251新北市淡水區水源街一段124號2樓
私立唯寶幼兒園	大庄里	251新北市淡水區沙崙路131巷13弄2號1樓、131巷11號1樓 □ □
私立臻寶園幼兒園	新義里	251新北市淡水區大義街29巷7號1樓、9號1樓、11號1樓、13號1樓
私立菁英幼兒園	水碓里	251新北市淡水區大忠街75號2樓、77號2樓
私立智晶幼兒園	學府里	251新北市淡水區學府路113號2樓
私立萊恩得幼兒園	民權里	251新北市淡水區民權路181巷1號1樓、3號1樓、5號1樓、7號1樓、9號1樓、11號1樓、13號1樓、15號1樓
私立普登幼兒園	新義里	251新北市淡水區中山北路一段151號2樓
私立英格麗幼兒園	福德里	251新北市淡水區自強路110號1、2樓
私立悅慧幼兒園	新春里	251 新北市淡水區新春街10巷2號1、2樓
私立凱樂蒂幼兒園	民權里	251新北市淡水區民權路187巷34、36號1樓
私立可爾威德幼兒園	幸福里	251新北市淡水區中正東路35巷11號
新北市私立皮諾幼兒園	新興里	251新北市淡水區新興街29之2號1樓、31號1樓
新北市私立樂樂童年幼兒園	北投里	新北市淡水區2鄰新市一路3段101巷1號1樓、2樓、3樓

資料來源：淡水區公所民政課。

表3-6 新北市淡水區體育活動概況

單位：次、隊、人、%

年別及 活動名稱	本 年			上 年			本年較上年參 加人數增減率
	次數	參加隊數	參加人數	次數	參加隊數	參加人數	
民國101年	-	-	-	-	-	-	-
民國102年	-	-	-	-	-	-	-
民國103年	-	-	-	-	-	-	-
民國104年	-	-	-	-	-	-	-
民國105年	-	-	-	-	-	-	-
民國106年	-	-	-	-	-	-	-
民國107年	-	-	-	-	-	-	-
民國108年	-	-	-	-	-	-	-

資料來源：淡水區公所民政課。

表3-7 新北市淡水區維護市容會報決議案件辦理情形

單位：件

年底別及 市容項目別	總 計	A級 已依案執行完成	B級 正依案執行	C級 計畫執行	D級 無法執行
民國101年底	-	-	-	-	-
民國102年底	10,317	10,158	159	-	-
民國103年底	402	150	-	-	-
民國104年底	160	140	20	-	-
民國105年底	133	106	27	-	-
民國106年底	98	65	6	24	3
民國107年底	76	45	6	19	6
民國108年底	160	91	22	18	29
區內違建屢拆屢建之查察處理事項	-	-	-	-	-
區內環境衛生之整理及公共衛生之改進事項	23	12	7	-	4
區內違章攤販之取締事項	-	-	-	-	-
區內市場管理及清潔事項	-	-	-	-	-
區內路燈、花木及綠地之維護事項	5	4	-	1	-
區內交通設施(標誌、標線、號誌及單行道等)之建議事項	7	5	1	-	1
區內街弄巷道及側溝之整修維護及建議事項	45	24	5	9	7
查報改善市容及增進市民福祉，內容牽涉本區有關單位急待處理事項	34	12	6	7	9
其他有關區內維護市容事項	46	34	3	1	8

資料來源：淡水區公所民政課。

肆、社會

表4-1 新北市淡水區推行社區發展工作概況

1.歷年推行社區發展工作概況

單位：個、戶、人

年(底)別	社區發展協會數	社區戶數	社區人口數	理監事人數											
				合計			理事長			理事 (不含理事長)			監事		
				計	男	女	計	男	女	計	男	女	計	男	女
民國101年(底)	30	49,363	108,375	415	310	105	26	22	4	289	210	79	100	78	22
民國102年(底)	30	53,592	125,726	528	389	139	30	26	4	371	267	104	127	99	28
民國103年(底)	31	57,484	133,702	539	398	141	31	27	4	377	271	106	131	103	28
民國104年(底)	31	59,875	137,368	527	389	138	31	27	4	372	264	108	127	100	27
民國105年(底)	31	59,934	135,646	527	387	140	31	28	3	372	265	107	127	98	29
民國106年(底)	31	63,259	142,941	527	398	129	31	28	3	370	270	100	127	102	25
民國107年(底)	32	58,830	151,812	539	404	135	32	26	6	378	275	103	130	105	25
民國108年(底)	32	70,145	155,954	539	404	135	32	25	7	378	275	103	130	105	25

資料來源：淡水區公所轄內已成立社區發展協會所報工作概況。

表4-1 新北市淡水區推行社區發展工作概況 (續1)

1. 歷年推行社區發展工作概況

單位：人、個、元、幢

年(底)別	社區發展協會會員數			設置 社區 生產 建設 基金	實際使用經費			社區活動中心			
	合計	男	女		合計	政府 補助款	社區 自籌款	合計	原建 (未 作修 擴建)	新建	修擴 建
民國101年(底)	3,216	1,656	1,560	19	5,325,576	3,049,000	2,876,576	-	-	-	-
民國102年(底)	3,179	1,615	1,564	21	5,749,102	3,307,551	2,611,551	10	1	1	1
民國103年(底)	3,228	1,628	1,600	21	5,867,503	3,416,995	2,450,508	-	-	-	-
民國104年(底)	3,341	1,674	1,667	21	5,299,002	2,675,189	2,128,737	-	-	-	-
民國105年(底)	3,345	1,672	1,673	21	5,757,871	3,456,035	2,218,180	-	-	-	-
民國106年(底)	3,339	1,719	1,620	21	4,716,662	2,875,426	1,841,236	-	-	-	-
民國107年(底)	3,596	1,868	1,728	21	4,562,362	2,797,874	1,764,488	-	-	-	-
民國108年(底)	3,596	1,868	1,728	21	456,297	335,600	120,697	-	-	-	-

資料來源：淡水區公所轄內已成立社區發展協會所報工作概況。

表4-1 新北市淡水區推行社區發展工作概況 (續2)

1. 歷年推行社區發展工作概況

單位：人次、處、班、隊、人、期、受益人次

年(底)別	社區發展工作項目														
	教育訓練		社區內部組織							辦理 社區 照顧 關懷 據點	社區 圖書 室	社區 刊物	服務成果		
	辦理 社區 幹部 訓練	辦理社 區觀摩	社區 長壽 俱樂部	社區 成長 教室	社區 守望 相助 隊	社區 民俗 藝文 康樂 班隊	社區志願服務						福利服 務或活 動	其他 服務	
							團隊	志工數							
						合計		男	女						
民國101年(底)	-	122	1,343	17	18	12	9	-	-	-	-	1	1	-	-
民國102年(底)	21	2,041	3	6	11	8	5	-	-	-	-	5	8	-	-
民國103年(底)	52	1,935	3	6	11	8	4	-	-	-	-	5	0	-	-
民國104年(底)	48	1,213	7	6	12	13	12	-	-	-	-	5	1	-	-
民國105年(底)	223	1,715	9	14	12	9	15	-	-	-	-	4	1	-	-
民國106年(底)	108	1,537	13	16	13	9	1	524	215	309	4	4	0	19,558	9,255
民國107年(底)	51	3,336	13	21	13	9	16	524	215	309	3	4	0	12,520	4,343
民國108年(底)	-	-	13	21	13	9	16	524	215	309	3	4	0	12,520	4,343

資料來源：淡水區公所轄內已成立社區發展協會所報工作概況。

表4-1 新北市淡水區推行社區發展工作概況 (續3)

2.民國108年(底)境內各協會推行社區發展工作概況

單位：個、戶、人

協會名稱 (里別)	社區 戶數	社區 人口數	理監事人數											
			合計			理事長			理事 (不含理事長)			監事		
			計	男	女	計	男	女	計	男	女	計	男	女
淡水區民生社區發展協會	3,517	7,405	20	11	9	1	1	-	14	8	6	5	2	3
淡水區忠寮社區發展協會	435	1,221	20	19	1	1	1	-	14	14	-	5	4	1
淡水區文化社區發展協會	816	1,876	15	13	2	1	1	-	11	10	1	3	2	1
淡水區興仁社區發展協會	683	1,659	20	16	4	1	1	-	14	11	3	5	4	1
淡水區水源社區發展協會	878	2,260	19	18	1	1	1	-	14	13	1	4	4	-
淡水區崁頂社區發展協會	9,040	17,875	20	19	1	1	1	-	14	13	1	5	5	-
淡水區埤島社區發展協會	817	1,830	20	17	3	1	1	-	14	11	3	5	5	-
淡水區屯山社區發展協會	363	1,152	16	13	3	1	1	-	12	10	2	3	2	1
淡水區賢孝社區發展協會	653	1,681	20	19	1	1	1	-	14	13	1	5	5	-
淡水區福德社區發展協會	3,452	7,093	20	19	1	1	1	-	14	13	1	5	5	-
淡水區坪頂社區發展協會	630	1,382	20	13	7	1	1	-	14	9	5	5	3	2
淡水區義山社區發展協會	1,113	2,795	14	11	3	1	1	-	10	7	3	3	3	-
淡水區水碓社區發展協會	5,845	13,945	20	11	9	1	1	-	14	7	7	5	3	2
淡水區沙崙社區發展協會	2,006	4,576	16	10	6	1	-	1	12	7	5	3	3	-
淡水區油車社區發展協會	2,403	5,698	12	7	5	1	-	1	8	5	3	3	2	1
淡水區新興社區發展協會	4,889	12,297	20	9	11	1	1	-	14	6	8	5	2	3
淡水區竹圍社區發展協會	2,995	6,277	17	10	7	1	1	-	13	7	6	3	2	1
淡水區幸福社區發展協會	1,638	4,102	20	14	6	1	1	-	14	8	6	5	5	-
淡水區中山社區發展協會	2,417	5,719	20	16	4	1	1	-	14	10	4	5	5	-
淡水區竿蓁林社區發展協會	5,809	11,204	16	14	2	1	1	-	11	9	2	4	4	-
淡水區忠山社區發展協會	359	913	20	19	1	1	1	-	14	14	-	5	4	1
淡水區樹興社區發展協會	713	1,480	20	17	3	1	1	-	14	12	2	5	4	1
淡水區民安社區發展協會	294	749	11	6	5	1	-	1	8	4	4	3	3	-

資料來源：淡水區公所轄內已成立社區發展協會所報工作概況。

表4-1 新北市淡水區推行社區發展工作概況 (續4)

2.民國108年(底)境內各協會推行社區發展工作概況

單位：人、個、元、幢

協會名稱 (里別)	社區發展協會會員數			設置 社區 生產 建設 基金	實際使用經費			社區活動中心			
	合計	男	女		合計	政府 補助款	社區 自籌款	合計	原建 (未 作修 擴建)	新建	修擴 建
淡水區民生社區發展協會	122	68	54	1	-	-	-	-	-	-	-
淡水區忠寮社區發展協會	130	78	52	1	-	-	-	-	-	-	-
淡水區文化社區發展協會	30	21	9	1	-	-	-	-	-	-	-
淡水區興仁社區發展協會	121	68	53	1	-	-	-	-	-	-	-
淡水區水源社區發展協會	219	105	114	1	-	-	-	-	-	-	-
淡水區崁頂社區發展協會	78	46	32	1	-	-	-	-	-	-	-
淡水區埤島社區發展協會	137	68	69	1	-	-	-	-	-	-	-
淡水區屯山社區發展協會	147	89	58	1	-	-	-	-	-	-	-
淡水區賢孝社區發展協會	145	94	51	1	-	-	-	-	-	-	-
淡水區福德社區發展協會	143	89	54	1	-	-	-	-	-	-	-
淡水區坪頂社區發展協會	74	41	33	1	-	-	-	-	-	-	-
淡水區義山社區發展協會	105	59	46	1	174,965	117,300	57,665	-	-	-	-
淡水區水碓社區發展協會	51	29	22	1	-	-	-	-	-	-	-
淡水區沙崙社區發展協會	115	64	51	1	-	-	-	-	-	-	-
淡水區油車社區發展協會	140	78	62	1	-	-	-	-	-	-	-
淡水區新興社區發展協會	126	85	41	1	-	-	-	-	-	-	-
淡水區竹圍社區發展協會	61	30	31	-	95,932	70,000	25,932	-	-	-	-
淡水區幸福社區發展協會	111	50	61	1	-	-	-	-	-	-	-
淡水區中山社區發展協會	99	47	52	1	-	-	-	-	-	-	-
淡水區竿蓁林社區發展協會	99	40	59	1	-	-	-	-	-	-	-
淡水區忠山社區發展協會	82	33	49	1	185,400	148,300	37,100	-	-	-	-
淡水區樹興社區發展協會	123	68	55	-	-	-	-	-	-	-	-
淡水區民安社區發展協會	150	66	84	-	-	-	-	-	-	-	-

資料來源：淡水區公所轄內已成立社區發展協會所報工作概況。

表4-1 新北市淡水區推行社區發展工作概況 (續5)

2.民國108年(底)境內各協會推行社區發展工作概況

單位：人次、處、班、隊、人、期、受益人次

協會名稱 (里別)	社區發展工作項目														
	教育訓練		社區內部組織						辦理 社區 照顧 關懷 據點	社區 圖書 室	社區 刊物	服務成果			
	辦理 社區 幹部 訓練	辦理社 區觀摩	社區 長壽 俱樂部	社區 成長 教室	社區 守望 相助 隊	社區 民俗 藝文 康樂 班隊	社區志願服務					福利服 務或活 動	其他 服務		
							團隊	志工數							
						合計		男	女						
淡水區民生社區發展協會	-	-	1	1	1	1	1	33	28	5	1	1	-	2 536	123
淡水區志寮社區發展協會	-	-	1	1	-	1	-	-	-	-	-	-	-	250	625
淡水區文化社區發展協會	-	-	1	-	-	-	-	-	-	-	-	-	-	-	-
淡水區興仁社區發展協會	-	-	1	-	-	-	1	20	8	12	-	-	-	-	-
淡水區水源社區發展協會	-	-	-	-	-	-	-	-	-	-	-	-	-	-	-
淡水區崁頂社區發展協會	-	-	-	-	-	-	-	-	-	-	-	-	-	-	-
淡水區埤島社區發展協會	-	-	-	1	1	-	-	-	-	-	-	-	-	240	35
淡水區屯山社區發展協會	-	-	-	-	1	1	2	82	40	42	-	-	-	300	147
淡水區賢孝社區發展協會	-	-	-	-	-	-	-	-	-	-	-	-	-	200	143
淡水區福德社區發展協會	-	-	-	-	1	-	-	-	-	-	-	-	-	-	-
淡水區坪頂社區發展協會	-	-	-	-	1	-	-	-	-	-	-	-	-	300	100
淡水區義山社區發展協會	-	-	1	2	1	-	1	42	12	30	-	-	-	588	130
淡水區水碓社區發展協會	-	-	-	2	-	1	-	-	-	-	-	-	-	1 596	1 000
淡水區沙崙社區發展協會	-	-	1	-	-	1	1	34	4	30	-	1	-	200	180
淡水區油車社區發展協會	-	-	1	1	-	-	-	-	-	-	1	-	-	1 680	-
淡水區新興社區發展協會	-	-	-	-	-	-	-	-	-	-	-	-	-	120	80
淡水區竹圍社區發展協會	-	-	-	8	-	-	1	15	5	10	-	-	-	1 000	890
淡水區幸福社區發展協會	-	-	-	-	1	1	2	49	30	19	-	1	-	80	30
淡水區中山社區發展協會	-	-	-	-	1	-	-	-	-	-	-	-	-	-	-
淡水區竿蓁林社區發展協會	-	-	1	1	-	-	1	42	14	28	-	-	-	1 200	300
淡水區忠山社區發展協會	-	-	1	-	1	-	1	24	10	14	1	-	-	300	150
淡水區樹興社區發展協會	-	-	1	1	1	1	1	37	17	20	-	-	-	150	60
淡水區民安社區發展協會	-	-	1	-	-	-	-	-	-	-	-	-	-	120	160

資料來源：淡水區公所轄內已成立社區發展協會所報工作概況。

表4-1 新北市淡水區推行社區發展工作概況 (續6)

2.民國108年(底)境內各協會推行社區發展工作概況

單位：個、戶、人

協會名稱 (里別)	社區 戶數	社區 人口數	理監事人數											
			合計			理事長			理事 (不含理事長)			監事		
			計	男	女	計	男	女	計	男	女	計	男	女
淡水區中泰社區發展協會	489	1,099	12	8	4	1	1	-	8	5	3	3	2	1
淡水區北投社區發展協會	4,840	11,101	11	9	2	1	1	-	7	6	1	3	2	1
淡水區八勢社區發展協會	3,390	6,283	12	9	3	1	1	-	8	5	3	3	3	-
淡水區新民社區發展協會	2,028	4,963	20	11	9	1	1	-	14	7	7	5	3	2
淡水區永吉社區發展協會	401	933	12	7	5	1	-	1	8	5	3	3	2	1
淡水區學府社區發展協會	2,183	4,788	20	13	7	1	-	1	14	9	5	5	4	1
淡水區民權社區發展協會	2,147	4,550	12	6	6	1	1	-	8	4	4	3	2	1
淡水區中和社區發展協會	218	637	12	12	-	1	1	-	8	8	-	3	3	-
淡水區鄧公社區發展協會	2,684	6,411	12	8	4	1	-	1	8	5	3	3	3	-

資料來源：淡水區公所轄內已成立社區發展協會所報工作概況。

表4-1 新北市淡水區推行社區發展工作概況 (續7)

2.民國108年(底)境內各協會推行社區發展工作概況

單位：人、個、元、幢

協會名稱 (里別)	社區發展協會會員數			設置 社區 生產 建設 基金	實際使用經費			社區活動中心			
	合計	男	女		合計	政府 補助款	社區 自籌款	合計	原建 (未 作修 擴建)	新建	修擴 建
淡水區中泰社區發展協會	75	27	48	1	-	-	-	-	-	-	-
淡水區北投社區發展協會	165	83	82	-	-	-	-	-	-	-	-
淡水區八勢社區發展協會	102	56	46	-	-	-	-	-	-	-	-
淡水區新民社區發展協會	128	60	68	-	-	-	-	-	-	-	-
淡水區永吉社區發展協會	139	69	70	-	-	-	-	-	-	-	-
淡水區學府社區發展協會	105	39	66	-	-	-	-	-	-	-	-
淡水區民權社區發展協會	181	72	109	-	-	-	-	-	-	-	-
淡水區中和社區發展協會	40	29	11	-	-	-	-	-	-	-	-
淡水區鄧公社區發展協會	53	17	36	-	-	-	-	-	-	-	-

資料來源：淡水區公所轄內已成立社區發展協會所報工作概況。

表4-1 新北市淡水區推行社區發展工作概況 (續完)

2.民國108年(底)境內各協會推行社區發展工作概況

單位：人次、處、班、隊、人、期、受益人次

協會名稱 (里別)	社區發展工作項目														
	教育訓練		社區內部組織						辦理 社區 照顧 關懷 據點	社區 圖書 室	社區 刊物	服務成果			
	辦理 社區 幹部 訓練	辦理社 區觀摩	社區 長壽 俱樂部	社區 成長 教室	社區 守望 相助 隊	社區 民俗 藝文 康樂 班隊	社區志願服務					福利服 務或活 動	其他 服務		
							團隊	志工數							
						合計		男	女						
淡水區中泰社區發展協會	-	-	-	-	-	1	1	28	14	14	-	-	-	-	-
淡水區北投社區發展協會	-	-	-	-	1	-	-	-	-	-	-	-	-	-	-
淡水區八勢社區發展協會	-	-	-	-	-	-	1	40	15	25	-	-	-	200	-
淡水區新民社區發展協會	-	-	-	-	1	-	1	60	12	48	-	1	-	960	-
淡水區永吉社區發展協會	-	-	-	-	-	1	-	-	-	-	-	-	-	100	80
淡水區學府社區發展協會	-	-	1	-	1	-	1	18	6	12	-	-	-	200	-
淡水區民權社區發展協會	-	-	-	-	-	-	-	-	-	-	-	-	-	200	110
淡水區中和社區發展協會	-	-	1	-	-	-	-	-	-	-	-	-	-	-	-
淡水區鄧公社區發展協會	-	-	-	3	-	-	-	-	-	-	-	-	-	-	-

資料來源：淡水區公所轄內已成立社區發展協會所報工作概況。

表4-2 新北市淡水區社區發展協會會員人數

單位：人

年底別及 協會名稱	成立時間		所在里	會員		
	年	月		合計	男	女
民國101年底	-	-	-	3,216	1,656	1,560
民國102年底	-	-	-	3,179	1,615	1,564
民國103年底	-	-	-	3,185	1,575	1,610
民國104年底	-	-	-	3,341	1,674	1,667
民國105年底	-	-	-	3,345	1,672	1,673
民國106年底	-	-	-	3,337	1,717	1,620
民國107年底	-	-	-	3,596	1,868	1,728
民國108年底	-	-	-	3,596	1,868	1,728
淡水區民生社區發展協會	81	8	民生里	122	68	54
淡水區忠寮社區發展協會	82	6	忠寮里	130	78	52
淡水區文化社區發展協會	82	5	文化里	30	21	9
淡水區興仁社區發展協會	83	4	興仁里	121	68	53
淡水區水源社區發展協會	83	6	水源里	219	105	114
淡水區崁頂社區發展協會	83	12	崁頂里	78	46	32
淡水區埤島社區發展協會	83	11	埤島里	137	68	69
淡水區屯山社區發展協會	83	9	屯山里	147	89	58
淡水區賢孝社區發展協會	83	9	賢孝里	145	94	51
淡水區福德社區發展協會	84	3	福德里	143	89	54
淡水區坪頂社區發展協會	84	4	坪頂里	74	41	33
淡水區義山社區發展協會	84	6	義山里	105	59	46
淡水區水碓社區發展協會	84	11	水碓里、北新里、正德里	51	29	22
淡水區沙崙社區發展協會	85	5	沙崙里	115	64	51
淡水區油車社區發展協會	85	11	油車里	140	78	62
淡水區新興社區發展協會	86	3	新興里、新義里	126	85	41
淡水區竹圍社區發展協會	86	4	竹圍里	61	30	31
淡水區幸福社區發展協會	86	12	幸福里	111	50	61
淡水區中山社區發展協會	87	7	長庚里、中興里	99	47	52
淡水區竿蓁林社區發展協會	98	11	竿蓁里	99	40	59
淡水區忠山社區發展協會	98	12	忠山里	82	33	49
淡水區樹興社區發展協會	98	12	樹興里	123	68	55
淡水區民安社區發展協會	99	3	民安里	150	66	84

資料來源：淡水區公所社會人文課。

表4-2 新北市淡水區社區發展協會會員人數 (續)

單位：人

年底別及 協會名稱	成立時間		所在里	會員		
	年	月		合計	男	女
淡水區中泰社區發展協會	99	4	蕃薯里	75	27	48
淡水區北投社區發展協會	99	4	北投里	165	83	82
淡水區八勢社區發展協會	99	7	八勢里	102	56	46
淡水區新民社區發展協會	99	8	新民里	128	60	68
淡水區永吉社區發展協會	99	7	永吉里	139	69	70
淡水區學府社區發展協會	100	12	學府里	105	39	66
淡水區民權社區發展協會	101	9	民權里	181	72	109
淡水區中和社區發展協會	103	6	中和里	40	29	11
淡水區鄧公社區發展協會	107	8	鄧公里	53	17	36

資料來源：淡水區公所社會人文課。

表4-3 新北市淡水區公所輔導市民以工代賑臨時工作概況

單位：人、人次、天、元

年別 及 月別	登記人數	社會局 核配人次	符合人數			實發 工作人數	實發 工作天數	實發 代賑金額
			合計	男	女			
民國101年	-	-	-	-	-	-	-	-
民國102年	-	-	-	-	-	-	-	-
民國103年	-	-	-	-	-	-	-	-
民國104年	-	-	-	-	-	-	-	-
民國105年	-	10	4	-	4	4	71	68,861
民國106年	-	-	-	-	-	-	-	-
民國107年	27	27	27	-	27	28	依個別出勤計	578,549
民國108年	7	36	33	6	27	33	4,379	735,624
1月	-	3	3	-	3	3	426	71,054
2月	-	3	3	-	3	3	256	45,554
3月	3	3	3	1	2	3	332	56,823
4月	1	3	3	1	2	3	339	56,757
5月	-	3	2	1	1	2	311	51,836
6月	-	3	2	1	1	2	250	42,686
7月	-	3	2	1	1	2	336	55,586
8月	1	3	3	1	2	3	401	66,123
9月	1	3	3	-	3	3	438	74,039
10月	1	3	3	-	3	3	510	84,904
11月	-	3	3	-	3	3	350	58,407
12月	-	3	3	-	3	3	430	71,855

資料來源：淡水區公所社會人文課。

表4-4 新北市淡水區社會福利及救濟概況

單位：人次、元

年別 及季別	中低收入老人生活津貼	低收入戶 喪葬補助		身心障礙者 生活補助		身心障礙者 托育養護補助	
	申請 人次	發放 人次	金額	發放 人次	金額	發放 人次	金額
民國101年	-	-	-	-	-	-	-
民國102年	238	12	360,000	15,922	79,069,300	2,280	35,303,110
民國103年	255	4	120,000	17,113	82,501,000	2,124	33,103,800
民國104年	356	3	90,000	18,000	86,846,800	2,497	38,949,337
民國105年	101	2	60,000	14,354	62,840,480	2,632	39,909,683
民國106年	362	5	120,000	18,285	91,517,971	3,553	53,072,827
民國107年	131	3	90,000	19,066	95,768,735	3,779	56,764,776
民國108年	888	10	300,000	19,648	107,947,009	3,171	48,356,933
第 1 季	666	4	120,000	3,338	25,342,473	831	12,673,286
第 2 季	71	4	120,000	5,283	26,725,198	827	12,542,855
第 3 季	80	2	60,000	5,440	27,583,144	749	11,540,734
第 4 季	71	-	-	5,587	28,296,194	764	11,600,058

資料來源：淡水區公所社會人文課、新北市政府社會局。

表4-4 新北市淡水區社會福利及救濟概況 (續)

單位：人次、元

年別 及季別	身心障礙者 生活輔助器具補助		急難救助		其 他		
	發放 人次	金額	發放 人次	金額	現 金	實 物	衣 服
民國101年	-	-	94	662,500	-	-	-
民國102年	228	3,038,830	84	717,000	-	1 763	-
民國103年	501	3,741,679	112	-	-	990	-
民國104年	495	3,686,641	89	708,000	984,000	1,110,853	-
民國105年	650	5,575,347	98	858,000	-	2,863,853	-
民國106年	615	4,394,923	66	535,500	29,100	2 478	-
民國107年	619	5,202,401	85	1,326,000	32,422	2,362,649	-
民國108年	563	4,413,012	99	1,320,000	-	-	-
第 1 季	124	940,108	28	307,000	-	-	-
第 2 季	193	1,303,016	20	261,000	-	-	-
第 3 季	165	1,184,450	34	442,000	-	-	-
第 4 季	81	985,438	17	310,000	-	-	-

資料來源：淡水區公所社會人文課、新北市政府社會局。

表4-5 新北市淡水區低收入戶數及人數按身分別分

1.按季別分

單位：戶、人

年底別 及 季底別	低 收 入 戶							
	總 計		第 1 款		第 2 款		第 3 款	
	戶數	人口數	戶數	人口數	戶數	人口數	戶數	人口數
民國101年底	16	58	-	-	-	-	16	58
民國102年底	581	1,297	4	4	26	51	554	1,242
民國103年底	655	1,445	3	3	26	49	626	1,426
民國104年底	705	1,574	-	-	-	-	11	26
民國105年底	640	1,380	1	1	27	52	612	1,327
民國106年底	682	1,401	2	2	38	66	642	1,333
民國107年底	805	1,630	-	-	39	67	766	1,563
民國108年底	855	1,696	2	2	58	86	795	1,608
第 1 季 底 (3 月 底)	740	1,499	2	2	52	77	686	1,420
第 2 季 底 (6 月 底)	786	1,566	2	2	55	80	729	1,484
第 3 季 底 (9 月 底)	819	1,632	2	2	57	85	732	1,545
第 4 季 底 (12 月 底)	855	1,696	2	2	58	86	795	1,608

資料來源：淡水區公所社會人文課。

表4-5 新北市淡水區低收入戶數及人數按身分別分 (續1)

2.按里別分

單位：戶、人

年底別 及里別	低 收 入 戶							
	總 計		第 1 款		第 2 款		第 3 款	
	戶數	人口數	戶數	人口數	戶數	人口數	戶數	人口數
民國108年底	855	1 696	2	2	58	86	795	1 608
中和里	2	2	-	-	-	-	2	2
屯山里	4	8	-	-	-	-	4	8
賢孝里	9	16	-	-	-	-	9	16
興仁里	8	12	-	-	-	-	8	12
蕃薯里	5	10	-	-	-	-	5	10
義山里	61	98	-	-	4	4	57	94
忠山里	5	9	-	-	1	1	4	8
崁頂里	69	166	1	1	9	10	58	155
埤島里	16	23	-	-	-	-	16	23
新興里	31	84	-	-	2	5	29	79
水碓里	29	69	-	-	2	2	27	67
北投里	30	66	-	-	3	3	27	63
水源里	12	30	-	-	-	-	12	30
忠寮里	9	19	-	-	-	-	9	19
樹興里	9	15	-	-	1	1	8	14
坪頂里	12	18	-	-	-	-	12	18
福德里	25	39	-	-	1	4	24	35
竹圍里	29	61	-	-	3	7	26	54
民生里	34	74	-	-	1	2	33	72
八勢里	16	28	-	-	-	-	16	28
竿藁里	37	72	-	-	1	1	36	71
鄧公里	17	31	-	-	2	2	15	29
中興里	39	63	-	-	2	2	37	61
長庚里	12	23	-	-	-	-	12	23
清文里	15	22	-	-	1	2	14	20
草東里	6	10	-	-	-	-	6	10
協元里	11	21	-	-	1	1	10	20
永吉里	10	23	-	-	1	1	9	22
民安里	4	12	-	-	-	-	4	12
新生里	-	-	-	-	-	-	-	-
文化里	15	31	-	-	1	1	14	30
油車里	43	82	-	-	2	3	41	79

資料來源：淡水區公所社會人文課。

表4-5 新北市淡水區低收入戶數及人數按身分別分 (續2)

2.按里別分

單位：戶、人

年底別 及里別	低 收 入 戶							
	總 計		第 1 款		第 2 款		第 3 款	
	戶數	人口數	戶數	人口數	戶數	人口數	戶數	人口數
沙崙里	21	56	-	-	2	3	19	53
新義里	20	51	-	-	-	-	20	51
新春里	23	45	-	-	1	1	22	44
新民里	18	28	-	-	-	-	18	28
正德里	29	53	-	-	2	2	27	51
北新里	10	19	-	-	3	6	7	13
民權里	9	13	-	-	1	1	8	12
幸福里	21	32	-	-	1	1	20	31
學府里	44	74	1	1	5	5	38	68
大庄里	36	88	-	-	5	15	31	73

資料來源：淡水區公所社會人文課。

表4-6 新北市淡水區辦理急難救助概況

1.救助人次

單位：人次

年別 及 性別	急 難						意 外	
	合 計	死亡無力 殮葬者	遭受意外 傷害或罹 患重病致 生活陷於 困境者	負家庭主 要生計責 任且無法 工作致生 活陷於困 境者	財產或存 款未能及 時運用致 生活陷於 困境者	其他遭遇 重大變故 者	合 計	戶內人口 發生意外 事故致死 者
民國101年	94	22	38	25	9	-	21	21
民國102年	84	20	33	18	-	13	18	18
民國103年	112	10	84	12	-	6	18	18
民國104年	89	11	64	8	1	5	15	15
民國105年	98	8	79	7	-	4	20	20
民國106年	66	8	47	9	2	-	11	11
民國107年	73	13	45	12	1	2	16	16
民國108年	106	32	51	15	-	8	18	18
男	58	15	32	5	0	6	9	9
女	48	17	19	10	0	2	9	9

資料來源：淡水區公所社會人文課。

表4-6 新北市淡水區辦理急難救助概況 (續)

2.救助金額

單位：元

年別	急 難						意 外	
	合 計	死亡無力 殮葬者	遭受意外 傷害或罹 患重病致 生活陷於 困境者	負家庭主 要生計責 任且無法 工作致生 活陷於困 境者	財產或存 款未能及 時運用致 生活陷於 困境者	其他遭遇 重大變故 者	合 計	戶內人口 發生意外 事故致死 者
民國101年	662,500	256,000	304,500	75,000	27,000	0	4,050,000	4,050,000
民國102年	717,000	435,000	181,000	54,000	0	47,000	2,700,000	2,700,000
民國103年	867,000	180,000	586,000	59,000	0	42,000	2,900,000	2,900,000
民國104年	708,000	190,000	480,000	22,000	3,000	13,000	2,250,000	2,250,000
民國105年	858,000	120,000	696,000	28,000	0	14,000	3,000,000	3,000,000
民國106年	535,500	150,000	324,500	52,000	9,000	0	1,800,000	1,800,000
民國107年	676,500	300,000	316,500	40,000	5,000	15,000	2,400,000	2,400,000
民國108年	1,320,000	627,000	536,500	95,500	0	61,000	2,700,000	2,700,000

資料來源：淡水區公所社會人文課。

表4-7 新北市淡水區遭受災害救助情形

單位：所、人

年別 及 災害種類	災害發生日期	收容所		受災人數			
		所數	臨時收容 災民數	死亡	失蹤	重傷	其他
民國101年	101.9.25	-	-	-	-	-	-
民國102年	102.7.11	2	9	1	-	-	-
民國103年	-	-	-	-	-	-	-
民國104年	104.8.08	-	-	-	-	1	-
民國105年	105.10.14	-	-	1	-	-	-
民國106年	-	-	-	-	-	-	-
民國107年	107.8.8 · 107.9.14 · 107.9.8	4	10	3	-	1	-
民國108年	-	-	-	-	-	-	-
108年重建街 火災	-	-	-	-	-	-	-
108年淡海路 水災	-	-	-	-	-	-	-

資料來源：淡水區公所社會人文課。

表4-7 新北市淡水區遭受災害救助情形 (續)

單位：戶、人、元

年別 及 災害種類	住屋毀損安遷救助				財物受損 影響生計者		救助金額		
	戶別		身分別				總計	現金	實物
	一般戶	原住民戶	一般	原住民	一般戶	原住民戶			
民國101年	1	-	-	-	-	-	60,000	60,000	-
民國102年	-	-	-	-	-	-	200,000	200,000	-
民國103年	4	-	4	-	8	-	160,000	160,000	-
民國104年	3	-	3	-	9	-	180,000	180,000	-
民國105年	2	-	2	-	6	-	120,000	120,000	-
民國106年	3	-	3	-	7	-	120,000	120,000	-
民國107年	1	-	1	-	5	-	40,000	40,000	-
民國108年	1	-	3	-	1	-	270,000	270,000	-
105年新春街 「長頸鹿社 區」火災	-	-	-	-	-	-	200,000	200,000	-
108年重建街 火災	1	-	3	-	-	-	60,000	60,000	-
108年淡海路 水災	-	-	-	-	1	-	10,000	10,000	-

資料來源：淡水區公所社會人文課。

表4-8 新北市淡水區身心障礙者人數

單位：人

年底別 及 等級別	總 計	視 覺 障 者	聽 覺 機 障 者	平 衡 機 障 者	聲 音 機 障 者 或 機 障 者	肢 體 障 者	智 能 障 者	重 要 器 官 失 能 者	器 官 失 能 者	顏 面 損 傷 者
民國101年底	5,062	233	592	19	42	1,482	475	699		18
民國102年底	5,400	245	610	17	42	1,578	494	793		17
民國103年底	5,685	260	635	14	48	1,665	510	867		19
民國104年底	5,872	269	638	15	50	1,679	510	912		19
民國105年底	6,167	282	654	16	54	1,718	517	992		21
民國106年底	6,402	295	668	16	67	1,752	510	1,054		24
民國107年底	6,284	285	660	17	68	1,702	483	983		26
民國108年底	6,775	317	678	15	66	1,838	511	999		27
輕 度	2,660	95	405	6	32	823	265	363		17
中 度	2,178	84	161	7	14	718	151	93		8
重 度	1,125	137	112	2	19	275	63	57		2
極 重 度	812	1	-	-	1	22	32	486		-

資料來源：淡水區公所社會人文課。

表4-8 新北市淡水區身心障礙者人數(續)

單位：人

年底別 及 等級別	植 物 人	失 智 症 者	自 閉 症 者	慢 性 精 神 病 患 者	多 重 障 礙 者	頑 性 (難 治 型) 癲 癇 症 者	因 罕 見 疾 病 而 致 身 心 功 能 障 礙 者	其 他	新 制 類 別 無 法 對 應 舊 類 別 者
民國101年底	22	193	95	592	545	19	12	24	-
民國102年底	22	216	108	637	546	16	13	-	46
民國103年底	25	226	111	696	559	16	14	20	-
民國104年底	19	252	110	721	579	20	15	19	45
民國105年底	17	271	119	769	615	23	12	22	65
民國106年底	17	307	111	790	641	28	16	22	84
民國107年底	12	348	117	791	627	29	11	22	103
民國108年底	13	412	137	882	692	29	11	26	122
輕 度	-	131	89	283	11	25	5	10	100
中 度	-	162	38	475	238	4	3	4	18
重 度	-	99	8	115	223	-	3	10	-
極 重 度	13	20	2	9	220	-	-	2	4

資料來源：淡水區公所社會人文課。

伍、經建

表5-1 新北市淡水區鄰里工程施工概況

1.歷年鄰里工程施工概況

單位：件、元、平方公尺、立方公尺

年別	件數	總工程費	工 程 名 稱							
			瀝青路面		混凝土路面		瀝青混凝土 路面修補		打除混凝土	
			數量	工程費	數量	工程費	數量	工程費	數量	工程費
民國101年	279	103,739,377	109,879	41,272,638	56,368	14,677,446	17,958	9,176,977	463	60,442
民國102年	284	104,362,618	158,825	78,462,724	1,530	1,217,635	-	-	-	-
民國103年	462	87,667,391	76,029	34,350,255	420	1,384,484	60,318	26,352,072	409	243,452
民國104年	501	85,717,558	106,808	45,030,988	-	-	22,377	12,443,299	-	-
民國105年	102	65,098,522	125,296	46,118,217	-	-	1,069	498,953	-	-
民國106年	2,610	104,385,105	78	79,841,508	-	-	-	-	-	-
民國107年	140	77,206,166	67,917	42,576,368	20,678	348,445	17,986	11,588,816	-	-
民國108年	147	89,361,230	83,858	51,671,218	63	227,729	3,005	2,410,259	-	-

資料來源：淡水區公所工務課。

表5-1 新北市淡水區鄰里工程施工概況 (續1)

1.歷年鄰里工程施工概況

單位：公尺、元

年別	工 程 名 稱									
	新建水溝		整修水溝		擋土牆		護欄		其他	
	數量	工程費	數量	工程費	數量	工程費	數量	工程費	數量	工程費
民國101年	1,533	10,506,299	2,088	7,192,707	371	4,827,754	821	2,159,242	1,765	13,865,872
民國102年	888	5,372,812	344	3,241,034	437	2,581,087	106	769,145	1,506	12,718,182
民國103年	116	1,691,886	874	9,899,993	122	2,312,035	150	711,136	701	10,722,078
民國104年	127	850,000	1,564	7,457,395	455	5,991,719	289	1,756,715	2,517	12,187,442
民國105年	446	2,801,506	4,040	17,971,568	93	870,643	381	2,059,457	1,825	6,476,350
民國106年	545	7,196,202	1,388	12,369,465	150	1,143,620	210	3,121,564	239	712,746
民國107年	274	2,149,284	2,194	1,527,510	59	1,977,736	214	143,970	-	-
民國108年	106	1,172,756	3,176	23,642,402	59	3,473,123	285	2,088,704	705	4,675,039

資料來源：淡水區公所工務課。

表5-1 新北市淡水區鄰里工程施工概況 (續2)

2.民國108年境內各里鄰里工程施工概況

單位：件、元、平方公尺、立方公尺

里別	件數	總工程費	工 程 名 稱							
			瀝青路面		混凝土路面		瀝青混凝土 路面修補		打除混凝土	
			數量	工程費	數量	工程費	數量	工程費	數量	工程費
八勢里	5	3,446,712	3,336	1,902,312	-	-	-	-	-	-
大庄里	5	2,631,530	2,065	2,050,536	-	-	274	324,002	-	-
中和里	5	1,603,717	3,516	1,557,061	-	-	51	46,656	-	-
中興里	6	1,554,105	424	287,026	-	-	125	144,741	-	-
屯山里	9	2,535,121	6,074	2,471,169	-	-	113	63,952	-	-
文化里	1	425,684	-	-	-	-	119	100,317	-	-
水源里	7	1,539,073	1,635	1,002,939	63	227,729	278	154,717	-	-
水碓里	1	1,474,220	455	223,752	-	-	-	-	-	-
北投里	3	816,419	599	343,366	-	-	-	-	-	-
北新里	2	411,433	614	362,046	-	-	40	49,387	-	-
正德里	2	341,766	-	-	-	-	46	170,915	-	-
民生里	7	1,974,116	1,171	857,496	-	-	39	26,972	-	-
民安里	1	294,596	-	-	-	-	78	39,325	-	-
民權里	3	514,452	227	142,867	-	-	487	371,585	-	-
永吉里	2	809,988	298	226,938	-	-	-	-	-	-
竹圍里	5	3,008,986	2,486	1,484,641	-	-	-	-	-	-
沙崙里	1	2,030,826	1,549	2,030,826	-	-	-	-	-	-
協元里	4	1,987,938	2,240	1,399,029	-	-	-	-	-	-
坪頂里	1	196,733	367	196,733	-	-	-	-	-	-
幸福里	3	971,300	1,014	572,024	-	-	-	-	-	-
忠山里	2	1,995,720	3,786	1,625,527	-	-	-	-	-	-
忠寮里	8	2,739,372	5,146	2,489,440	-	-	-	-	-	-
油車里	7	6,289,829	5,251	5,746,883	-	-	-	-	-	-
長庚里	4	4,969,107	2,019	1,187,729	-	-	-	-	-	-
竿蓁里	3	2,113,499	-	-	-	-	624	420,036	-	-
崁頂里	5	16,021,370	8,006	5,339,793	-	-	-	-	-	-
草東里	2	1,306,564	2,061	1,265,236	-	-	54	41,328	-	-
埤島里	3	1,305,392	2,599	1,100,218	-	-	186	59,290	-	-
清文里	1	58,699	-	-	-	-	31	58,699	-	-
新民里	1	852,431	457	322,545	-	-	-	-	-	-
新春里	3	1,466,161	243	156,643	-	-	20	14,512	-	-
新義里	1	473,585	617	226,171	-	-	-	-	-	-

資料來源：淡水區公所工務課。

表5-1 新北市淡水區鄰里工程施工概況 (續3)

2.民國108年境內各里鄰里工程施工概況

單位：公尺、元

里別	工 程 名 稱									
	新建水溝		整修水溝		擋土牆		護欄		其他	
	數量	工程費	數量	工程費	數量	工程費	數量	工程費	數量	工程費
八勢里	-	-	218	1,544,400	-	-	-	-	-	-
大庄里	-	-	66	256,992	-	-	-	-	-	-
中和里	-	-	-	-	-	-	-	-	-	-
中興里	-	-	226	1,122,338	-	-	-	-	-	-
屯山里	-	-	-	-	-	-	-	-	-	-
文化里	-	-	-	-	-	-	33	325,367	-	-
水源里	-	-	-	-	6	153,688	-	-	-	-
水碓里	-	-	-	-	22	1,250,468	22	-	-	-
北投里	-	-	-	-	9	181,998	-	-	80	291,055
北新里	-	-	-	-	-	-	-	-	-	-
正德里	-	-	42	170,851	-	-	-	-	-	-
民生里	-	-	186	1,089,648	-	-	-	-	-	-
民安里	-	-	34	255,271	-	-	-	-	-	-
民權里	-	-	-	-	-	-	-	-	-	-
永吉里	-	-	111	583,050	-	-	-	-	-	-
竹圍里	-	-	147	1,524,345	-	-	-	-	-	-
沙崙里	-	-	-	-	-	-	-	-	-	-
協元里	-	-	82	588,909	-	-	-	-	-	-
坪頂里	-	-	-	-	-	-	-	-	-	-
幸福里	-	-	-	-	-	-	38	399,276	-	-
忠山里	-	-	-	-	-	-	30	370,193	-	-
忠寮里	-	-	46	249,932	-	-	-	-	-	-
油車里	-	-	74	542,946	-	-	-	-	-	-
長庚里	-	-	481	3,781,378	-	-	-	-	-	-
竿蓁里	-	-	312	1,693,463	-	-	-	-	-	-
崁頂里	-	-	491	6,626,212	-	-	-	-	550	4,055,365
草東里	-	-	-	-	-	-	-	-	-	-
埤島里	-	-	35	145,884	-	-	-	-	-	-
清文里	-	-	-	-	-	-	-	-	-	-
新民里	-	-	90	529,886	-	-	-	-	-	-
新春里	-	-	300	1,295,006	-	-	-	-	-	-
新義里	-	-	56	247,414	-	-	-	-	-	-

資料來源：淡水區公所工務課。

表5-1 新北市淡水區鄰里工程施工概況 (續4)

2.民國108年境內各里鄰里工程施工概況

單位：件、元、平方公尺、立方公尺

里別	件數	總工程費	工 程 名 稱							
			瀝青路面		混凝土路面		瀝青混凝土 路面修補		打除混凝土	
			數量	工程費	數量	工程費	數量	工程費	數量	工程費
新興里	3	2,906,970	4,448	2,906,970	-	-	-	-	-	-
義山里	2	1,334,392	2,890	1,334,392	-	-	-	-	-	-
福德里	3	1,855,048	2,195	1,855,048	-	-	-	-	-	-
賢孝里	5	2,432,682	1,935	1,259,926	-	-	-	-	-	-
鄧公里	3	1,566,081	2,008	1,325,315	-	-	-	-	-	-
學府里	6	2,994,405	3,921	2,263,748	-	-	408	296,632	-	-
樹興里	6	1,649,839	2,004	930,153	-	-	-	-	-	-
興仁里	2	1,391,605	2,303	1,391,605	-	-	-	-	-	-
蕃薯里	3	4,075,896	3,899	1,833,115	-	-	31	27,193	-	-
新生里	1	993,868	-	-	-	-	-	-	-	-

資料來源：淡水區公所工務課。

表5-1 新北市淡水區鄰里工程施工概況 (續完)

2.民國108年境內各里鄰里工程施工概況

單位：公尺、元

里別	工 程 名 稱									
	新建水溝		整修水溝		擋土牆		護欄		其他	
	數量	工程費	數量	工程費	數量	工程費	數量	工程費	數量	工程費
新興里	-	-	-	-	-	-	-	-	-	-
義山里	-	-	-	-	-	-	-	-	-	-
福德里	-	-	-	-	-	-	-	-	-	-
賢孝里	106	1,172,756	-	-	-	-	-	-	-	-
鄧公里	-	-	43	240,766	-	-	-	-	-	-
學府里	-	-	28	434,025	-	-	-	-	-	-
樹興里	-	-	111	719,686	-	-	-	-	-	-
興仁里	-	-	-	-	-	-	-	-	-	-
蕃薯里	-	-	-	-	22	1,886,969	-	-	75	328,619
新生里	-	-	-	-	-	-	141	993,868	-	-

資料來源：淡水區公所工務課。

表5-2 新北市淡水區公園綠地概況

中華民國108年底

公園名稱	所在里別	都市計畫編號	坐落地址
運動公園	竿蓁里	-	竿蓁里中正東路一段3巷底
百齡公園	竿蓁里	-	竿蓁里中正東路一段3巷西側(欣芝天然瓦斯對面)
衛教公園	中興里	-	淡水區協元里淡水區衛生所旁
竹園公園	民生里	-	淡水區民生里民生路67號前
觀潮廣場	新生里	-	淡水區中正路298號 (淡水藝術工坊)對面
文中四壘球場及多功能社區公園	沙崙里	-	淡水區沙崙路181巷旁
中山北路一段帶狀公園	新興里	-	淡水區中山北路一段(水碓派出所與新春街口間)
安樂伯公園	竿蓁里	-	淡水區中正東路(竿蓁一街與平遠街間)
和平公園	油車里	-	淡水區中正路一段6巷〈淡水高爾夫球場前〉
文中八運動園區	北投里	-	淡水區中山北路一段(新春街口對面)
中興(1)口袋公園	中興里	-	淡水區原德路73巷27號旁
協元(1)口袋公園	協元里	-	淡水區新生街30巷64號前、65號後(含建設街一巷一號前)
大庄(1)口袋公園	大庄里	-	淡水區沙崙路與淡海路交接路口(淡水都市計畫(市五用地))
油車(1)口袋公園	油車里	-	淡水區中正路一段蘇府王爺廟右側
油車(3)口袋公園	大庄里	-	淡水區沙崙路、中正路交叉路口起沙崙路至沙崙路216巷兩側綠帶(含果嶺大道)
油車(4)口袋公園	油車里	-	淡水區沙崙路社福大樓左側空地
協元(2)口袋公園	協元里	-	淡水區重建街1巷1弄旁空地
賢孝社區公園	賢孝里	-	淡水區淡金路5段20號對面
藝術穿堂	新生里	-	淡水區中正路274號旁
兒童遊樂場	崁頂里	-	淡水區中山北路2段189巷內
公8公園	崁頂里	-	淡水區中山北路二段381巷內(淡水區公所新行政大樓後方對面)
木下淨涯週邊開放空間	民安里	-	淡水區中正路260號旁

資料來源：淡遶區公所經建課。

表5-2 新北市淡水區公園綠地概況 (續1)

中華民國108年底

公園名稱	坐落地號	屬性		類別
		都市計畫公園/綠地/廣場/ 兒童遊樂場/體育場用地	除左列5種分區外之其他 都市計畫使用分區/非都 市土地	(新北綠家園/河濱公園/武器公園 /地質公園/濕地公園/寵物公園/ 生命園區/忠烈祠區/博物館/古 蹟...或其他)
運動公園	海鷗段278、278-1(部分)、279 部分	體育場用地	-	運動休閒公園
百齡公園	海鷗段459、458(部分)、468、 467、462-2、473、463-3、	公園用地	-	社區公園
衛教公園	中興段1283、1289、1297、 1290、1286、1288、1287、		機關用地	社區公園
竹園公園	飛歌段583-1、727、728	公園用地		社區公園
觀潮廣場	中正段689、701、702、708、 700、699、703		機關用地	濱海綠地公園
文中四壘 球場及多 中山北路 一段帶狀 安樂伯公 園	沙崙段145、144(部分)、147、 133、134、135、136(部分) 新興段651、657、659、660、 661	-	學校用地	運動休閒公園
	海鷗段280	綠地	-	社區公園
	海鷗段280	綠地	-	社區公園
和平公園	天生段1666、1630、1629	公園用地	-	綜合公園
文中八運 動園區	正德段13	-	學校用地	運動休閒公園
中興(1) 口袋公園	中興段1253	-	住宅區	社區公園
協元(1)口 袋公園	紅毛城段386(部分)	-	住宅區	社區公園
大庄(1)口 袋公園	仁愛段 75	-	市場用地	社區公園
油車(1)口 袋公園	天生段 1281(部分)、1280(部 分)、1504(部分)、1288(部 分)、1287(部分)、	-	道路用地	社區公園
油車(3)口 袋公園	仁愛段1、96(部分道路部分綠 地)	綠地	-	社區公園
油車(4)口 袋公園	天生段 14(部分)	-	住宅區	社區公園
協元(2)口 袋公園	紅毛城段 402	-	住宅區	社區公園
賢孝社區 公園	灰磘子段石頭埔小段 64-10、64-11、64-12、65-1、	-	非都市計畫區土 地	社區公園
藝術穿堂	中正段740、741、734(部份)	-	商業區	公園廣場
兒童遊樂 場	公司田段100	公園		社區公園
公8公園	公司田段79	公園	-	綜合公園
木下淨涯 週邊開放	中正段393、392、390	-	商業區	公園廣場

資料來源：淡水區公所經建課。

表5-2 新北市淡水區公園綠地概況 (續2)

中華民國108年底

公園名稱	管理機關			完成闢建時間(年)/ 整建時間(年)/ 施工中
	闢建單位	土地管理機關	維護管理機關	
運動公園	淡水區公所	新北市政府綠美化環境景觀處	淡水區公所	98/0
百齡公園	淡水區公所	交通部公路總局 私人地	淡水區公所	98/0
衛教公園	淡水區公所	新北市政府綠美化環境景觀處	淡水區公所	97/0
竹圍公園	淡水區公所	新北市政府綠美化環境景觀處	淡水區公所	98/0
觀潮廣場	租地	國防部、教育部	淡水區公所	98/0
文中四壘球場及多	淡水區公所	新北市立淡水國民中學	淡水區公所	98/0
中山北路一段帶狀	淡水區公所	新北市政府養護工程處	淡水區公所	101/0
安樂伯公園	淡水區公所	新北市政府殯葬管理處	淡水區公所	98/0
和平公園	淡水區公所	新北市政府工務局	淡水區公所	100/0
文中八運動園區	淡水區公所	新北市立正德國民中學(新北市政	淡水區公所	101/0
中興(1)	淡水區公所	新北市政府綠美化環境景觀處	淡水區公所	99/0
口袋公園協元(1)	淡水區公所	新北市立淡水古蹟博物館	淡水區公所	99/0
口袋公園大庄(1)	淡水區公所	新北市政府綠美化環境景觀處	淡水區公所	99/0
口袋公園油車(1)	淡水區公所	交通部公路總局 景美工務段	淡水區公所	97/0
口袋公園油車(3)	淡水區公所	新北市政府綠美化環境景觀處	淡水區公所	99/0
口袋公園油車(4)	淡水區公所	新北市政府財政局	淡水區公所	99/0
口袋公園協元(2)	淡水區公所	新北市政府財政局	淡水區公所	99/0
口袋公園賢孝社區公園	淡水區公所	新北市政府綠美化環境景觀處	淡水區公所	99/0
藝術穿堂		淡水區公所	淡水區公所	97/0
兒童遊樂場	內政部營建署闢建	財政部國有財產 新北市政府綠美化環境景觀處	淡水區公所	98/0
公8公園	內政部營建署闢建	新北市政府體育處	淡水區公所	98/0
木下淨涯週邊開放	淡水區公所	新北市立淡水古蹟博物館	淡水區公所	99/0

資料來源：淡水區公所經建課。

表5-2 新北市淡水區公園綠地概況 (續3)

中華民國108年底

單位：元、平方公尺、個

公園名稱	經費		面積	認養情形		認養 單位數	認養者 性質	備註
	關建經費	整建經費		有	否			
運動公園	-	-	19,300		否			
百齡公園	3,035,647	-	3,100		否			
衛教公園	2,666,640	-	1,566.00		否			
竹園公園	17,709,723	-	2,070		否			
觀潮廣場	-	4,000,000	1,980		否			
文中四壘 球場及多	1,864,880	-	4,300		否			
中山北路 一段帶狀	2,688,925	-	7,000		否			
安樂伯公 園	495,208	-	600		否			
和平公園	18,494,809	-	20,500		否			
文中八運 動園區	9,162,209	-	6,500		否			
中興(1) 口袋公園	-	-	385		否			
協元(1) 口袋公園	-	-	569		否			
大庄(1) 口袋公園	-	1,362,093	2,775		否			
油車(1) 口袋公園	-	-	590		否			
油車(3) 口袋公園	2,703,734	-	12,243		否			
油車(4) 口袋公園	841,486	-	1,100		否			
協元(2) 口袋公園	-	-	463		否			
賢孝社區 公園	-	-	4,199		否			
藝術穿堂	4,592,887	-	500		否			
兒童遊樂 場	9,706,452	-	5,658		否			
公8公園	21,370,399	-	38,421		否			
木下淨涯 週邊開放	-	-	1,274	是		1	非營利社團	

資料來源：淡水區公所經建課。

表5-2 新北市淡水區公園綠地概況 (續4)

中華民國108年底

公園名稱	所在里別	都市計畫編號	坐落地址
馬偕銅像三角公園	民安里	-	淡水區中正路與建設街交接路口
福德公園	福德里	-	淡水區自強路118巷底
淡水老街廣場	草東里	-	淡水區中正路路口(捷運站往中正路方向)
公7公園	崁頂里	-	淡水區沙崙路與濱海路2段交叉口
公22公園	崁頂里	-	淡水區新市5路2段上(鄰旁為太子廟與崁頂社區)
公23公園	崁頂里	-	淡水區後州路一段與新市5路2段和新市3路(對面為家天下社區)
滬尾砲臺公園	大庄里	-	淡水區中正路一段22巷內
新民公園	新民里	-	淡水區新興國小斜對面
米粉埔公園	八勢里	-	淡水區中正東路一段161巷內
竹圍民權公園	民權里	-	民族路與民族路112巷路口
竹圍段894-7公園	民權里	-	淡水區民權路187巷旁 (水紀元社區後方)
馬偕段151-2公園	八勢里	-	民權路一段3巷內(廣達傢俱後方)
海闊社區公園	八勢里	-	中正東路二段25巷
海天社區公園	八勢里	-	淡水區中正東路二段17號旁(紅樹林捷運站對面)(海天段443-2公園)

資料來源：淡水區公所經建課。

表5-2 新北市淡水區公園綠地概況 (續5)

中華民國108年底

公園名稱	坐落地號	屬性		類別 (新北綠家園/河濱公園/武器公園/地質公園/濕地公園/寵物公園/生命園區/忠烈祠區/博物館/古蹟...或其他)
		都市計畫公園/綠地/廣場/兒童遊樂場/體育場用地	除左列5種分區外之其他都市計畫使用分區/非都市土地	
馬偕銅像三角公園	中正段483	-	道路用地	公園廣場
福德公園	關渡段282、280	公園用地	-	社區公園
淡水老街廣場	滬尾段 2、27、28、29、18、22、24	-	捷運系統用地	公園廣場
公7公園	新市段195	公園用地	-	綜合公園
公22公園	淡海段33-1(道路用地)、33	公園用地	-	綜合公園
公23公園	淡海段47	公園用地	-	綜合公園
滬尾砲臺公園	天生段2、24、24-2、142、143、239、506、159、155、		農業區 道路用地	綜合公園
新民公園	大義段252、254、249	公園用地	-	社區公園
米粉埔公園	水仙段741、762-1、763、764、774-5	公園用地	-	社區公園
竹圍民權公園	竹圍段508、547、548-1、634-3	公園用地	-	社區公園
竹圍段894-7公園	竹圍段894-7	兒童遊樂場	-	社區公園
馬偕段151	馬偕段151-2	公園用地	-	社區公園
海闊社區公園	海天段443、448-1、449-1、450-1、451、533	綠地	-	社區公園
海天社區公園	海天段443-2、450-2、534-2、535-3、536-3、537-1	綠地	-	社區公園

資料來源：淡水區公所經建課。

表5-2 新北市淡水區公園綠地概況 (續6)

中華民國108年底

公園名稱	管理機關			完成闢建時間(年)/ 整建時間(年)/ 施工中
	闢建單位	土地管理機關	維護管理機關	
馬偕銅像 三角公園	淡水區公所	新北市政府綠美化環境景觀處	淡水區公所	96/0
福德公園	淡水區公所	新北市政府綠美化環境景觀處	淡水區公所	102/0
淡水老街 廣場	淡水區公所	台北市政府捷運工程局	淡水區公所	103/0
公7公園	農業區 道路用地	新北市政府綠美化環境景觀處	淡水區公所	90/0
公22公園	內政部營建署闢建	內政部營建署	淡水區公所	90/0
公23公園	內政部營建署闢建	新北市政府綠美化環境景觀處	淡水區公所	90/0
滬尾砲臺 公園	農業局闢建	新北市政府綠美化景觀處	淡水區公所	100/0
新民公園	106.6新闢建溜冰場 (大義段249)	新北市政府綠美化景觀處	淡水區公所	103/0
米粉埔公 園	合鼎建設公司闢建 都市計畫容積移轉捐	新北市政府綠美化景觀處	淡水區公所	103/0
竹圍民權 公園	新北市政府新建工程 處	新北市政府綠美化景觀處	淡水區公所	104/0
竹圍段 894-7公	元力建設闢建 都市計畫容積移轉捐	新北市政府綠美化景觀處	淡水區公所	104/0
馬偕段15	淡水區公所	新北市政府綠美化景觀處	淡水區公所	107/0
海闊社區	四方建設公司闢建	新北市政府城鄉發	海闊社區	106/0
海天社區 公園	海天建設公司闢建都 市計畫容積移轉捐贈	新北市政府城鄉發	海天建設公司	107/0

資料來源：淡水區公所經建課。

表5-2 新北市淡水區公園綠地概況 (續完)

中華民國108年底

單位：元、平方公尺、個

公園名稱	經費		面積	認養情形		認養單位數	認養者性質	備註
	闢建經費	整建經費		有	否			
馬偕銅像三角公園	-	-	250	有		1	教會	
福德公園	16,406,437	-	2,025		否			
淡水老街廣場	14,640,000	-	4,727		否			
公7公園	-	-	33,146		否			
公22公園	-	-	2,599		否			
公23公園	-	-	32,221		否			
滬尾砲臺公園	-	-	30,000		否			
新民公園	6,372,247	-	3,359		否			
米粉埔公園	捐贈	-	1,975		否			
竹圍民權公園	5,693,982	-	2,498		否			
竹圍段894-7公	捐贈	-	1,184		否			
馬偕段151	-	-	2,042		否			
海闊社區	捐贈	-	2,027		否			
海天社區公園	捐贈	-	2,100	有		1	建商	

資料來源：淡水區公所經建課。

表5-3 新北市淡水區農耕土地面積及農戶人口數

單位：公頃

年底別	農耕土地面積							
	總計	耕作地						長期休閒地
		合計	短期耕作地				長期耕作地	
			小計	水稻	水稻以外之短期耕作	短期休閒		
民國101年底	2,740	1,852	-	19	-	-	-	-
民國102年底	2,733	1,850	-	18	-	-	-	883
民國103年底	2,685	1,826	-	-	-	-	-	-
民國104年底	2,660	2,660	2,294	20	412	1,862	366	-
民國105年底	2,660	1,178	846	16	164	666	332	1,482
民國106年底	2,566	2,015	1,686	15	605	1,066	329	551
民國107年底	2,559	1,959	1,625	16	248	1,334	334	600
民國108年底	2,563.89	1,970.80	1,633.80	17.80	282.00	1,334.00	337.00	593.09

資料來源：淡水區公所經建課。

表5-3 新北市淡水區農耕土地面積及農戶人口數 (續)

單位：戶、人

年底別	農戶數						農家人口					
	合計	自耕農	半自耕農	佃農	非耕種農	他人委託經營	合計	自耕農	半自耕農	佃農	非耕種農	他人委託經營
民國101年底	2,294	2,151	71	49	7	16	11,062	10,498	309	169	24	62
民國102年底	2,294	2,151	74	49	7	16	11,062	10,498	309	169	24	62
民國103年底	2,299	2,156	71	49	7	16	11,062	10,498	309	169	24	62
民國104年底	2,294	2,151	71	49	7	16	11,062	10,498	309	169	24	62
民國105年底	2,310	2,156	82	49	7	16	11,062	10,498	309	169	24	62
民國106年底	2,300	2,156	71	49	7	17	11,108	10,498	320	169	59	62
民國107年底	2,300	2,156	71	49	7	17	11,108	10,498	320	169	59	62
民國108年底	2,300	2,156	71	49	7	17	11,108	10,498	320	169	59	62

資料來源：淡水區公所經建課。

表5-4 新北市淡水區米穀種植面積及產量

1.第1期

單位：公頃、公斤

年別	總 計			梗稻			硬秈稻		
	種植面積	產量	每公頃平均產量	種植面積	產量	每公頃平均產量	種植面積	產量	每公頃平均產量
民國101年	19.48	106,945	5,490	19.48	106,945	5,490	-	-	-
民國102年	18.	-	-	18.	-	-	-	-	-
民國103年	18.02	-	-	18.02	-	-	-	-	-
民國104年	19.52	-	-	19.52	-	-	-	-	-
民國105年	14.25	74,100	5,200	14.25	74,100	5,200	-	-	-
民國106年	15.	247,500	16,500	15.	247,500	16,500	-	-	-
民國107年	16.	-	-	16.	-	-	-	-	-
民國108年	17.8	-	-	17.8	-	-	-	-	-

2.第2期

單位：公頃、公斤

年別	總 計			梗稻			硬秈稻		
	種植面積	產量	每公頃平均產量	種植面積	產量	每公頃平均產量	種植面積	產量	每公頃平均產量
民國101年	4.	15,200	3 800	4.	15,200	3 800	-	-	-
民國102年	4.	-	-	4.	-	-	-	-	-
民國103年	6.15	-	-	6.15	-	-	-	-	-
民國104年	6.14	-	-	6.14	-	-	-	-	-
民國105年	7.16	25,060	3 500	7.16	25,060	3 500	-	-	-
民國106年	5.96	-	-	5.96	-	-	-	-	-
民國107年	8.	-	-	8.	-	-	-	-	-
民國108年	8.74	-	-	8.74	-	-	-	-	-

資料來源：淡水區公所經建課。

表5-4 新北市淡水區米穀種植面積及產量 (續)

1.第1期

單位：公頃、公斤

年別	梗糯稻			秈糯稻		
	種植面積	產量	每公頃平均產量	種植面積	產量	每公頃平均產量
民國101年	-	-	-	-	-	-
民國102年	-	-	-	-	-	-
民國103年	-	-	-	-	-	-
民國104年	-	-	-	-	-	-
民國105年	-	-	-	-	-	-
民國106年	-	-	-	-	-	-
民國107年	-	-	-	-	-	-
民國108年	-	-	-	-	-	-

2.第2期

單位：公頃、公斤

年別	梗糯稻			秈糯稻		
	種植面積	產量	每公頃平均產量	種植面積	產量	每公頃平均產量
民國101年	-	-	-	-	-	-
民國102年	-	-	-	-	-	-
民國103年	-	-	-	-	-	-
民國104年	-	-	-	-	-	-
民國105年	-	-	-	-	-	-
民國106年	-	-	-	-	-	-
民國107年	-	-	-	-	-	-
民國108年	-	-	-	-	-	-

資料來源：淡水區公所經建課。

表5-5 新北市淡水區園藝作物種植面積及產量

1.蔬菜類

單位：公頃、公斤

年別	根菜類		莖菜類	
	種植面積	產量	種植面積	產量
民國101年		-	1.6	23,200
民國102年	16.15	323,000	27.55	330,600
民國103年	10.89	19,850	12.34	37,173
民國104年	34.66	188	.97	17,460
民國105年	5.04	10,393	18.68	411
民國106年	42.31	7,615,800	-	-
民國107年	-	-	12.38	8,640
民國108年	56.01	21,060	13.21	164,920

2.果實類

單位：公頃、公斤

年別	香蕉		柑橘		蕃石榴		木瓜	
	種植面積	產量	種植面積	產量	種植面積	產量	種植面積	產量
民國101年	4.18	96,140	6.62	92,550	6.06	79,056	-	-
民國102年	5.16	96,000	6.92	87,120	5.98	7,440	-	-
民國103年	5.34	88,800	6.92	54,720	5.92	10,240	-	-
民國104年	6.45	180,600	9.9	91,080	5.92	68,672	-	-
民國105年	6.39	102,400	6.95	66,432	6.03	66,640	-	-
民國106年	8.36	249,300	6.95	91,344	5.98	71,760	-	-
民國107年	9.09	311,040	7.	92,004	7.06	88,704	-	-
民國108年	10.24	350,640	7.	92,136	7.06	84,120	-	-

資料來源：淡水區公所經建課。

表5-5 新北市淡水區園藝作物種植面積及產量 (續)

1. 蔬菜類

單位：公頃、公斤

年別	葉菜及花菜類		果菜類	
	種植面積	產量	種植面積	產量
民國101年	55.43	880,004	19.18	233,880
民國102年	75.92	1,176,760	74.87	898,400
民國103年	59.53	833,040	45.61	334
民國104年	195.29	273,965	76.62	86,917
民國105年	36.83	810,260	100.12	1,101,320
民國106年	146.14	2,630,520	25.	50,000
民國107年	72.86	1,454,100	85.85	1,429,800
民國108年	138.5	3,006,799	133.91	2,303,639

2. 果實類

單位：公頃、公斤

年別	鳳梨		梨		其他	
	種植面積	產量	種植面積	產量	種植面積	產量
民國101年	-	-	3.15	37,760	-	-
民國102年	-	-	5.15	37,800	-	-
民國103年	-	-	5.2	69,360	-	-
民國104年	-	-	5.2	70,720	1.9	445
民國105年	-	-	5.2	31,200	-	-
民國106年	-	-	5.2	62,720	-	-
民國107年	0.3	11,250	5.2	43,120	-	-
民國108年	0.3	11,250	5.2	47,040	-	-

資料來源：淡水區公所經建課。

表5-6 新北市淡水區普通及特種作物種植面積及產量

單位：公頃、公斤

年別	甘藷		高粱		玉蜀黍		生食用甘蔗	
	種植面積	產量	種植面積	產量	種植面積	產量	種植面積	產量
民國101年	19.47	328,360	-	-	5.41	21,099	-	-
民國102年	28.84	459,350	-	-	7.03	26,561	-	-
民國103年	18.88	305,280	-	-	12.6	46,857	-	-
民國104年	26.89	524,335	-	-	20.03	80,120	-	-
民國105年	33.37	656,590	-	-	13.26	59,565	-	-
民國106年	29.01	528,985	-	-	13.73	61,245	-	-
民國107年	29.94	553,890	-	-	21.72	101,020	-	-
民國108年	43.94	784,860	-	-	15.72	75,700	-	-

資料來源：淡水區公所經建課。

表5-6 新北市淡水區普通及特種作物種植面積及產量 (續)

單位：公頃、公斤

年別	茶		落花生		香花作物		其他	
	種植面積	產量	種植面積	產量	種植面積	產量	種植面積	產量
民國101年	0.57	180	3.07	5,833	-	-	81.99	69,607
民國102年	0.57	342	3.32	5,976	-	-	-	-
民國103年	1.17	702	5.68	9,656	-	-	-	-
民國104年			9.56	18,125	-	-	-	-
民國105年	2.97	1,782	5.07	9,633	-	-	-	-
民國106年	2.97	1,782	4.97	8,449	-	-	34.15	10,316
民國107年	2.97	782	7.16	12,172	-	-	-	-
民國108年	2.97	1,782	7.36	12,512	-	-	-	-

資料來源：淡水區公所經建課。

表5-7 新北市淡水區家畜家禽頭數

1.家畜

單位：頭

年底別	牛		馬	豬			羊		鹿		兔	
	肉牛	乳牛		公 種豬	母 種豬	哺乳 小豬	肉豬	肉羊	乳羊	水鹿		梅花 鹿
民國101年底	-	346	133	-	-	-	11,352	80	-	-	45	-
民國102年底	-	337	120	-	-	-	11,086	132	-	-	50	-
民國103年底												
民國104年底	75	358	121	-	-	1 054	8,805	31	-	-	55	-
民國105年底	-	336	135	-	-	-	8,960	12	-	-	51	-
民國106年底	305	30	138	5 710	1 815	587	8,112	16	-	-	53	-
民國107年底	16	230	132	-	-	-	7,385	16	-	-	64	-
民國108年底	50	228	131	-	-	-	5,985	21	-	-	67	-

2.家禽

單位：隻

年底別	雞			鴨			鵝	火雞	鴿
	種用	蛋用	肉用	種用	蛋用	肉用			
民國101年底	-	-	1,602	-	-	1	-	-	-
民國102年底	-	-	1,900	-	-	-	-	-	-
民國103年底	-	-	-	-	-	-	-	-	-
民國104年底	-	-	1,300	-	-	-	-	-	-
民國105年底	-	-	1,450	-	-	-	-	-	-
民國106年底	-	4 000	3,210	-	-	-	-	-	-
民國107年底	-	-	1,150	-	-	-	-	-	-
民國108年底	-	880	1,500	-	-	-	-	-	-

資料來源：淡水區公所經建課。

陸、兵役

表6-1 新北市淡水區服兵役役男家屬各項扶(慰)助經費統計

單位：件(戶)、元

年別 及 月別	總 計		生育補助金		喪葬補助金		急難慰助金		健保補助費		醫療補助費	
	件 (戶) 數	金額	件 (戶) 數	金額	件 (戶) 數	金額	件 (戶) 數	金額	件 (戶) 數	金額	件 (戶) 數	金額
民國101年	5	18,760	-	-	-	-	-	-	-	-	5	18,760
民國102年	60	23,500	-	-	-	-	-	-	-	-	60	23,500
民國103年	86	26,215	-	-	-	-	-	-	-	-	86	26,215
民國104年	78	23,875	-	-	-	-	-	-	-	-	78	23,875
民國105年	42	7,260	-	-	-	-	-	-	42	7,260	-	-
民國106年	-	-	-	-	-	-	-	-	-	-	-	-
民國107年	-	-	-	-	-	-	-	-	-	-	-	-
民國108年	1	10,000	1	10,000	-	-	-	-	-	-	-	-
1月	-	-	-	-	-	-	-	-	-	-	-	-
2月	-	-	-	-	-	-	-	-	-	-	-	-
3月	-	-	-	-	-	-	-	-	-	-	-	-
4月	-	-	-	-	-	-	-	-	-	-	-	-
5月	-	-	-	-	-	-	-	-	-	-	-	-
6月	-	-	-	-	-	-	-	-	-	-	-	-
7月	-	-	-	-	-	-	-	-	-	-	-	-
8月	-	-	-	-	-	-	-	-	-	-	-	-
9月	-	-	-	-	-	-	-	-	-	-	-	-
10月	-	-	-	-	-	-	-	-	-	-	-	-
11月	1	10,000	1	10,000	-	-	-	-	-	-	-	-
12月	-	-	-	-	-	-	-	-	-	-	-	-

資料來源：淡水區公所役政防災課。

表6-2 新北市淡水區服兵役男家屬安家費及三節生活扶助金統計

單位：戶、口、元

年別 及 月別	總 計			一次安家費			三節生活扶助金		
	發給 戶數	發給 口數	金額	發給 戶數	發給 口數	金額	發給 戶數	發給 口數	金額
民國101年	13	32	306,600	1	5	46,500	12	27	260,100
民國102年	8	13	123,530	3	6	58,580	5	7	64,950
民國103年	20	38	328,350	4	10	83,700	16	28	244,650
民國104年	27	46	429,400	7	18	134,820	20	52	299,900
民國105年	23	38	306,700	9	14	168,950	14	24	137,750
民國106年	11	24	313,200	7	16	211,500	4	8	101,700
民國107年	11	35	293,600	7	25	232,000	4	10	61,600
民國108年	10	36	393,980	7	27	298,080	3	9	95,900
1月	-	-	-	-	-	-	-	-	-
2月	-	-	-	-	-	-	-	-	-
3月	-	-	-	-	-	-	-	-	-
4月	1	6	79,920	1	6	73,920	-	-	-
5月	-	-	-	-	-	-	-	-	-
6月	4	16	165,820	3	13	137,920	1	3	27,900
7月	1	3	18,480	1	3	18,480	-	-	-
8月	-	-	-	-	-	-	-	-	-
9月	3	8	98,800	1	2	30,800	2	6	68,000
10月	-	-	-	-	-	-	-	-	-
11月	1	3	36,960	1	3	36,960	-	-	-
12月	-	-	-	-	-	-	-	-	-

資料來源：淡水區公所役政防災課。

柒、人文

表7-1 新北市淡水區神壇、寺廟、財團法人寺廟一覽表

中華民國108年底

里別	神壇、寺廟、財團法人寺廟名稱	教別	地 址	電 話	奉祀主神	祭典日期	建立日期
八勢里	淡水真武廟	道教	八勢里八勢路1段100巷6號	28093195	真武大帝	農曆3月3日、6月18日、7月1日、9月9日	75年
大庄里	淡水行忠宮	道教	大庄里新民街1段80號	28052202	關聖帝君	農曆6月24日	84年
大庄里	淡水大庄福德廟	道教	大庄里新民街1段136號	28052332	福德正神	農曆2月2日、7月27日、8月4日	61年
水源里	千光寺	佛教	水源里楓樹湖15號	26217480	釋迦牟尼佛	農曆3月15日	76年
水源里	財團法人新北市淡水無極天元宮	道教	水源里北新路3段36號	26212759	關聖帝君	農曆7月21日至7月22日、10月10日至10月12日	60年
水源里	新北市三寶宮	道教	水源里南勢埔20號	26218587	天上聖母	農曆3月23日	64年
水源里	淡水十方禪林	佛教	水源里山子頂25之1號	26206017	釋迦牟尼佛	農曆1月1日、2月1日、7月1日	89年
水源里	慈德廟	道教	水源里楓樹湖18之1號旁	26236133	蘇許先童公	農曆3月6日、6月9日	明朝
屯山里	淡水保安堂	道教	屯山里番社前4-7號	28010093	達摩祖師	農曆10月1日	78年
屯山里	慈玄宮	道教	屯山里六塊厝2-1號	28012408	玄天上帝	農曆3月3日	54年
中興里	淡水鎮天后宮	道教	中興里水源街1段53巷31號之8	26229233	天上聖母	農曆3月23日	81年
中興里	淡水孫臏宮	道教	中興里水源街1段47巷2號	26233865	孫臏祖師	農曆1月3日、3月26日	56年
永吉里	興建宮	道教	永吉里清水街159號	26212994	劉府王爺	農曆10月15日	民前100年
北新里	淡水黃帝神宮	轅軒教	北新里水源街2段177巷20號	26212315	黃帝老祖	農曆3月3日	61年
北投里	慈修禪寺	佛教	北投里北投子92號	26215270	釋迦牟尼佛	農曆4月8日、8月6日	15年
民生里	竹林慈玄宮	道教	民生里大同路220號	28098878	玄天上帝	農曆3月3日、7月5日、9月9日、11月11日	57年
民生里	妙覺寺	佛教	民生里樹梅坑6-2號	28095925	釋迦牟尼佛	農曆4月8日、6月19日、7月15日	75年
民安里	金福宮	道教	民安里三民街23號	26212519	池府王爺	農曆6月17日	36年
民安里	淡水福佑宮	道教	民安里中正路200號	26211731	天上聖母	農曆3月22日、7月21日、7月22日	民前231年
沙崙里	台灣天師宮	道教	沙崙里中正路2段305巷33號	28051876	張天師	農曆1月5日、9月20日	55年
沙崙里	保安廟	道教	沙崙里淡海路189巷10號	28055947	清水祖師	農曆1月4日至1月9日	57年
忠山里	屯山古聖廟行忠堂	道教	忠山里梧子林18號	26212649	關聖帝君	農曆1月1日至1月9日、8月11日至8月17日	民前13年
忠山里	宏龍宮	道教	忠山里奎柔山路417號	26224020	華陀真人	農曆4月18日	55年
忠山里	法燈蘭若	佛教	忠山里奎柔山路616號	26234134	釋迦牟尼佛	農曆4月8日	75年
忠察里	淡水聖和堂	道教	忠察里大埤頭1-3號	86316409	觀世音菩薩	農曆2月19日、7月25日	83年
忠察里	淡水大王廟	道教	忠察里大竹圍5號	26201145	城隍爺	農曆5月13日	23年
長庚里	助順大將軍爺廟	道教	長庚里中正路64號		助順大將軍	農曆10月6日	50年
油車里	忠義宮蘇府王爺廟	道教	油車里中正路1段32號	28051276	蘇府王爺	農曆9月9日	民前58年
坪頂里	淡水坪頂集應廟	道教	坪頂里小坪頂18之3號	86263277	保儀尊王	農曆1月1日、2月1日、7月15日、10月24至25日	54年
幸福里	鄧公里福德宮	道教	幸福里仁愛街15之5號	26213349	福德正神	農曆1月6日、2月2日、8月15日	民前31年
崁頂里	太子廟	道教	崁頂里崁頂80-3號	28050798	中壇元帥	農曆5月5日、7月21日、9月9日	52年
崁頂里	正興宮	道教	崁頂里崁頂15號	26230910	孚佑帝君	農曆1月1日、4月13日、7月8日、12月28日	57年
草東里	和衷宮	道教	草東里公明街56巷1號	26264155	朱府三王爺	農曆2月15日、5月18日、8月15日	民前54年
草東里	聖江廟	道教	草東里中正路5巷27號	26229653	文武尊王	農曆6月18日	民前25年
草東里	觀宗寺	佛教	草東里中正路15號	26262311	釋迦牟尼佛	農曆1月1日至1月5日	民前15年

資料來源：淡水區公所民政課。

表7-1 新北市淡水區神壇、寺廟、財團法人寺廟一覽表(續1)

中華民國108年底

里別	神壇、寺廟、財團法人寺廟名稱	教別	地 址	電 話	奉祀主神	祭典日期	建立日期
埤島里	九天宮	道教	埤島里行忠路136號之1	26252721	九天玄女	農曆8月18日	75年
清文里	淡水清水巖	道教	清文里清水街87號	26212236	清水祖師	農曆1月6日、5月6日、7月15日	21年
清文里	龍山寺	佛教	清文里中山路95巷22號	26214866	觀音佛祖	農曆2月19日、4月8日、6月19日、7月27日、9月19日	民前54年
新民里	淡水新興福德宮	道教	新民里新民街226巷2號旁	26206455	福德正神	農曆2月2日、8月15日	70年
義山里	太陽宮	道教	義山里下圭柔山106號	26228889	太陽星君	農曆3月19日、8月15日	78年
義山里	法主公	道教	義山里下圭柔山100-1號	26228530	張聖君	農曆7月23日、10月3日	60年
義山里	祈福保生宮	道教	義山里下圭柔山28-1號	26214589	保生大帝	農曆3月14日、6月7日	民前62年
義山里	新北市淡水區義山集應廟	道教	義山里下圭柔山35-3號	26210771	保儀尊王	農曆2月1日、8月1日	民前15年
鄧公里	鄧山寺	佛教	鄧公里鄧公路15號	26228965	定光古佛	農曆1月6日、8月22日	民前88年
賢孝里	新北市淡水區普照寺	佛教	賢孝里公埔子2號	28967025	釋迦牟尼佛	農曆4月8日	88年
賢孝里	北極玄聖宮	道教	賢孝里淡金路4段590號	28011928	北極玄天上帝	農曆3月3日	85年
賢孝里	賢孝玄聖殿	道教	賢孝里後洲子6-1號	28010796	無極聖祖	農曆2月2日、7月19日	78年
樹興里	天寶殿	道教	樹興里白石腳3號	26219597	王母娘娘	農曆1月9日、6月7日、7月18日	59年
樹興里	興音寺	佛教	樹興里興福寮1-6號	86263375	觀世音菩薩	農曆2月19日	67年
蕃薯里	淡水忠順廟	道教	蕃薯里南平19號之3旁	26225808	保儀大夫	農曆4月10日	70年
蕃薯里	淡水區玄玄廟	道教	蕃薯里安子內12-1號	28010922	玄天上帝	農曆5月24日	62年
蕃薯里	緣道觀音廟	道教	蕃薯里安子內3號	26269242	大自在王佛	農曆9月28日	89年

資料來源：淡水區公所民政課。

表7-2 新北市淡水區聚會所、財團法人教會一覽表

中華民國108年底

里別	聚會所、財團法人教會名稱	教別	地 址	電 話	建立日期
竿蓁里	財團法人新北市召會淡水會所	基督教	中正東路1段3巷21號7樓	2621-5041	67.2.24
正德里	財團法人新北市基督教新希望教會	基督教	北新路169巷46號8樓	2883-3203	86.4.30
新生里	財團法人台灣省台北縣淡水鎮基督教長老會淡水國語禮拜堂	基督教	中正路18巷7號	2621-1792	61.4.4
福德里	財團法人新北市美國基督教効力會	基督教	自強路51號	2809-7661	50.9.18

資料來源：淡水區公所民政課。

表7-3 新北市淡水區宗教團體興辦公益慈善及社會教化事業概況

1.寺廟(含財團法人)

單位：個

年底別 及 宗教別	醫療機構		文教機構							
	醫院數	診所數	大學數	專科 學校數	中學數	職校數	小學數	幼兒 園數	圖書閱 覽室數	其他
民國101年底	-	-	-	-	-	-	-	-	3	-
民國102年底	-	-	-	-	-	-	-	-	5	-
民國103年底	-	-	-	-	-	-	-	-	5	-
民國104年底	-	-	-	-	-	-	-	-	4	-
民國105年底	-	-	-	-	-	-	-	-	4	-
民國106年底	-	-	-	-	-	-	-	-	4	-
民國107年底	-	-	-	-	-	-	-	-	4	-
民國108年底	-	-	-	-	-	-	-	-	4	-
佛 教	-	-	-	-	-	-	-	-	1	-
道 教	-	-	-	-	-	-	-	-	3	-
三一(夏)教	-	-	-	-	-	-	-	-	-	-
理 教	-	-	-	-	-	-	-	-	-	-
一 貫 道	-	-	-	-	-	-	-	-	-	-
先天救教	-	-	-	-	-	-	-	-	-	-
天德聖教	-	-	-	-	-	-	-	-	-	-
軒 轅 教	-	-	-	-	-	-	-	-	-	-
天 帝 教	-	-	-	-	-	-	-	-	-	-
彌勒大道	-	-	-	-	-	-	-	-	-	-
天 道	-	-	-	-	-	-	-	-	-	-
其 他	-	-	-	-	-	-	-	-	-	-

資料來源：淡水區公所民政課。

表7-3 新北市淡水區宗教團體興辦公益慈善及社會教化事業概況(續1)

1.寺廟(含財團法人)

單位：個

年底別 及 宗教別	公益慈善事業						
	養老院數	身心障礙 教養院數	青少年 輔導院數	福利 基金會數	學生宿舍 處數	技藝研習 處數	社會服務 中心數
民國101年底	-	-	-	-	-	1	-
民國102年底	-	-	-	-	-	3	-
民國103年底	-	-	-	-	-	3	-
民國104年底	-	-	-	-	-	3	-
民國105年底	-	-	-	-	-	3	-
民國106年底	-	-	-	-	-	3	-
民國107年底	-	-	-	-	-	3	-
民國108年底	-	-	-	-	-	3	-
佛 教	-	-	-	-	-	-	-
道 教	-	-	-	-	-	3	-
三一(夏)教	-	-	-	-	-	-	-
理 教	-	-	-	-	-	-	-
一 貫 道	-	-	-	-	-	-	-
先天救教	-	-	-	-	-	-	-
天德聖教	-	-	-	-	-	-	-
軒 轅 教	-	-	-	-	-	-	-
天 帝 教	-	-	-	-	-	-	-
彌勒大道	-	-	-	-	-	-	-
天 道	-	-	-	-	-	-	-
其 他	-	-	-	-	-	-	-

資料來源：淡水區公所民政課。

表7-3 新北市淡水區宗教團體興辦公益慈善及社會教化事業概況(續2)

2.教堂(含財團法人)

單位：個

年底別 及 宗教別	醫療機構		文教機構							
	醫院數	診所數	大學數	專科 學校數	中學數	職校數	小學數	幼兒 園數	圖書閱 覽室數	其他
民國101年底	-	-	1	-	-	-	-	-	-	-
民國102年底	-	-	1	-	-	-	-	-	-	-
民國103年底	-	-	1	-	-	-	-	-	-	-
民國104年底	1	-	3	-	1	-	-	-	-	-
民國105年底	1	-	3	-	1	-	-	-	-	-
民國106年底	1	-	3	-	1	-	-	-	-	-
民國107年底	1	-	3	-	1	-	-	-	-	-
民國108年底	1	-	3	-	1	-	-	-	-	-
猶太教	-	-	-	-	-	-	-	-	-	-
天主教	-	-	-	-	-	-	-	-	-	-
基督教	1	-	3	-	1	-	-	-	-	-
伊斯蘭教	-	-	-	-	-	-	-	-	-	-
東正教	-	-	-	-	-	-	-	-	-	-
巴哈伊教	-	-	-	-	-	-	-	-	-	-
摩門教	-	-	-	-	-	-	-	-	-	-
真光教團	-	-	-	-	-	-	-	-	-	-
天理教	-	-	-	-	-	-	-	-	-	-
巴哈伊教	-	-	-	-	-	-	-	-	-	-
統一教	-	-	-	-	-	-	-	-	-	-
山達基	-	-	-	-	-	-	-	-	-	-
真光教團	-	-	-	-	-	-	-	-	-	-
其他	-	-	-	-	-	-	-	-	-	-

資料來源：淡水區公所民政課。

表7-3 新北市淡水區宗教團體興辦公益慈善及社會教化事業概況 (續完)

2.教堂 (含財團法人)

單位：個

年底別 及 宗教別	公益慈善事業						
	養老院數	身心障礙 教養院數	青少年 輔導院數	福利 基金會數	學生宿舍 處數	技藝研習 處數	社會服務 中心數
民國101年底	-	-	-	-	1	-	-
民國102年底	-	-	-	-	1	-	-
民國103年底	-	-	-	-	1	-	-
民國104年底	-	-	-	-	4	-	-
民國105年底	-	-	-	-	4	-	-
民國106年底	-	-	-	-	4	-	-
民國107年底	-	-	-	-	4	-	-
民國108年底	-	-	-	-	4	-	-
猶太教	-	-	-	-	-	-	-
天主教	-	-	-	-	-	-	-
基督教	-	-	-	-	4	-	-
伊斯蘭教	-	-	-	-	-	-	-
東正教	-	-	-	-	-	-	-
巴哈伊教	-	-	-	-	-	-	-
摩門教	-	-	-	-	-	-	-
真光教團	-	-	-	-	-	-	-
天理教	-	-	-	-	-	-	-
巴哈伊教	-	-	-	-	-	-	-
統一教	-	-	-	-	-	-	-
山達基	-	-	-	-	-	-	-
真光教團	-	-	-	-	-	-	-
其他	-	-	-	-	-	-	-

資料來源：淡水區公所民政課。

刊名：中華民國 108 年新北市淡水區統計年報

編印：新北市淡水區公所會計室

出版日期：中華民國 109 年 6 月

創刊日期：中華民國 101 年 6 月

刊期頻率：年刊

淡水區公所網址：<http://www.tamsui.ntpc.gov.tw/>



依著作權法第 9 規定，法律、命令不受著作權法保護，任何人本得自由利用，歡迎各界廣為利用。