

# 新北市淡水區 人口結構

中華民國 107 年

(資料期間：106 年)



新北市淡水區公所編印

編印時間：中華民國 107 年 8 月

# 新北市淡水區人口結構

## 目 錄

壹、	前言	-----	1
貳、	人口分布	-----	1
參、	本區各里現住人口概況	-----	4
肆、	人口特性	-----	5
伍、	人口成長	-----	10
陸、	人力資源	-----	13
柒、	原住民概況	-----	14
結	論	-----	17

# 新北市淡水區人口結構

## 表目次

表一、淡水區各里人口數排序比較表-----	3
表二、淡水區各里現住人口概況表-----	4
表三、淡水區現住人口年齡結構比較表-----	6
表四、淡水區現住人口教育程度比較表-----	7
表五、淡水區現住人口婚姻狀況比較表-----	9
表六、淡水區106年度人口增減數統計表-----	11
表七、淡水區106年原住民人口數統計表-----	14

# 新北市淡水區人口結構

## 圖目次

圖一、淡水區現住人口性別比-----	2
圖二、淡水區近十年人口數變動-----	2
圖三、淡水區106年人口結構金字塔-----	5
圖四、淡水區現住人口年齡結構-----	6
圖五、淡水區現住人口教育程度圖-----	8
圖六、淡水區現住人口婚姻狀況-----	9
圖七、淡水區近五年人口增加趨勢圖-----	12
圖八、淡水區近十年原住民人口數-----	16

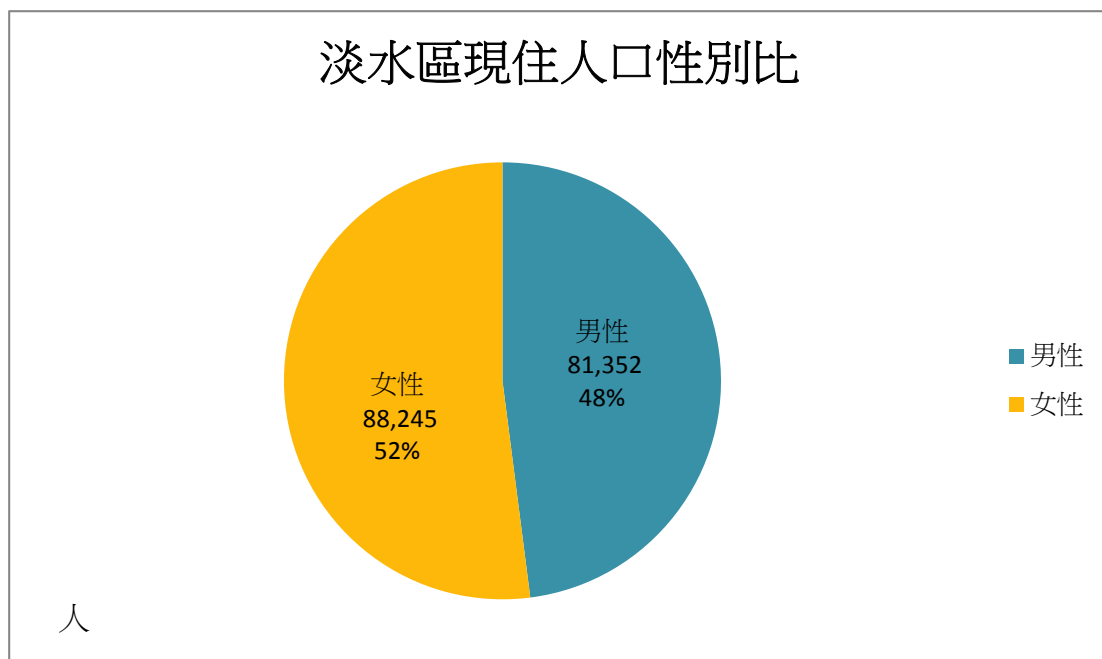
# 壹、前 言

人口是組成國家的要素之一，人口數量的多寡與其品質之良窳，對於人類生活環境、社會繁榮及國家富強具有極大之影響，而人口結構分析係透過人口統計資料了解地區人口的多寡、分布、結構、教育等各方資訊，以呈現地區人口興衰發展趨勢，故人口統計資料為主政者所重視。茲就本區人口分布、各里現住人口概況、人口特性、人口成長、人力資源統計分析，以供相關單位業務應用及決策使用。

## 貳、人口分布

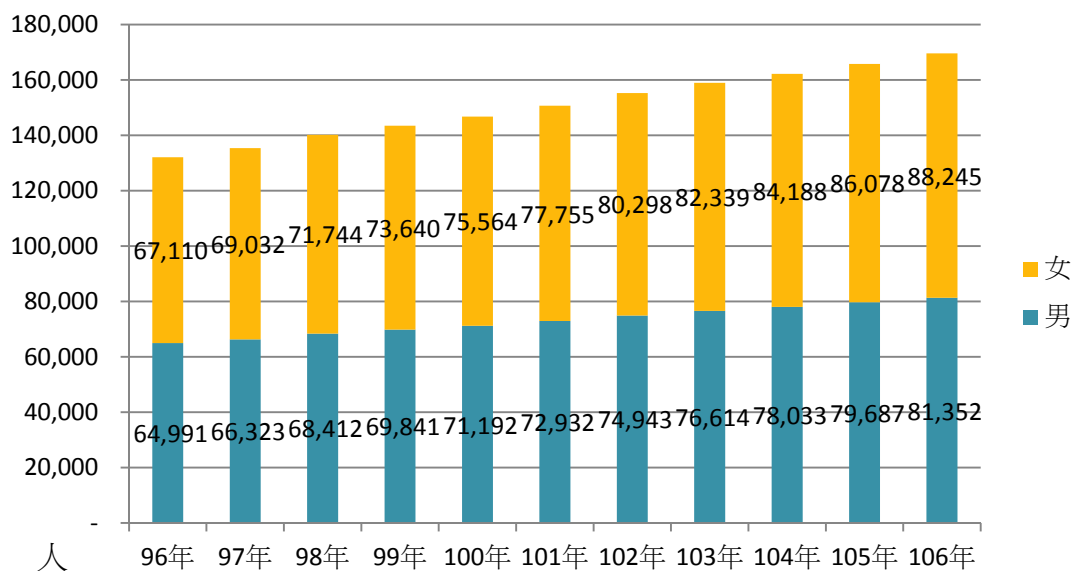
本區民國106年底人口數為169,957人，較上(105)年底165,765人，增加4,192長率為2.53%，106年度人口數中男性為81,352人、女性為88,245人，女性較男性多6,893人、約多8.47%。本區106年底人口數169,957人約佔本市人口數3,986,689人之4.26%，如按各區人口數排序，本區排名第11順位。本區土地總面積為66.47平方公里，人口密度每平方公里為2,557人，本區共有42個里、698個鄰、總戶數為74,756戶，較上(105)年底72,432戶增加2,324戶。106年度平均每戶人口數2.27人。本區各里人口數排名以崁頂里之13,282人最多，其次北投里人口數為10,769人，竿蓁里以10,590人位居第三，再其次為新春里之8,867人，而本區人口數最少的為新生里之465人，係因設籍戶

政之人口隨戶政事務所遷移新址(淡水綜合行政大樓)而移至本區崁頂里。



圖一、淡水區現住人口性別比

資料來源：新北市政府民政局網頁



圖二 淡水區近十年人口數變動

資料來源：新北市政府民政局網頁

表一 淡水區各里人口數排序比較表

單位：人

里別	106 年底 (A)	人口數 排序	105 年底 (B)	人口數 排序	增(減) (A)-(B)
崁頂里	13,282	1	11,657	3	1,625
北投里	10,769	2	10,515	2	254
竿蓁里	10,590	3	10,338	1	252
新春里	8,867	4	8,430	4	437
新生里	465	42	484	42	-19

資料來源：新北市政府民政局網頁

## 參、本區各里現住人口概況

表二 淡水區各里現住人口概況表

人口數排序	里名	鄰數	戶數	合計	男	女	戶量(人/戶)
1	崁頂里	15	6713	13,282	6408	6874	1.98
2	北投里	22	4676	10,769	5108	5661	2.30
3	竿蓁里	26	5414	10,590	4869	5721	1.96
4	新春里	15	3578	8,867	4258	4609	2.48
5	新興里	8	3234	7,606	3547	4059	2.35
6	大庄里	12	3579	7,380	3447	3933	2.06
7	民生里	32	3432	7,287	3319	3968	2.12
8	福德里	20	3393	6,915	3317	3598	2.04
9	竹圍里	15	2977	6,380	2881	3499	2.14
10	鄧公里	17	2644	6,328	2962	3366	2.39
11	水碓里	20	2309	6,184	2995	3189	2.68
12	油車里	20	2323	5,657	2747	2910	2.44
13	八勢里	14	2972	5,557	2469	3088	1.87
14	新民里	12	2001	4,910	2373	2537	2.45
15	學府里	18	2184	4,839	2313	2526	2.22
16	正德里	14	2046	4,834	2208	2626	2.36
17	新義里	14	1554	4,479	2185	2294	2.88
18	民權里	17	2086	4,473	2067	2406	2.14
19	幸福里	19	1652	4,293	2073	2220	2.60
20	沙崙里	8	1802	4,248	2092	2156	2.36
21	中興里	18	1708	4,193	2023	2170	2.45
22	北新里	20	1370	2,896	1359	1537	2.11
23	義山里	19	1126	2,852	1498	1354	2.53
24	水源里	22	891	2,356	1258	1098	2.64
25	文化里	14	812	1,915	896	1019	2.36
26	埤島里	13	736	1,723	918	805	2.34
27	興仁里	14	685	1,706	906	800	2.49
28	賢孝里	14	647	1,673	893	780	2.59
29	協元里	10	618	1,589	791	798	2.57
30	長庚里	29	643	1,525	752	773	2.37
31	坪頂里	10	644	1,457	715	742	2.26
32	樹興里	12	671	1,446	757	689	2.15
33	忠寮里	13	423	1,234	689	545	2.92
34	清文里	25	500	1,213	618	595	2.43
35	屯山里	13	365	1,191	638	553	3.26
36	蕃薯里	10	494	1,126	626	500	2.28
37	永吉里	22	399	976	478	498	2.45
38	忠山里	10	363	948	518	430	2.61
39	草東里	24	350	814	416	398	2.33
40	民安里	24	294	772	376	396	2.63
41	中和里	11	220	649	370	279	2.95
42	新生里	13	228	465	219	246	2.04

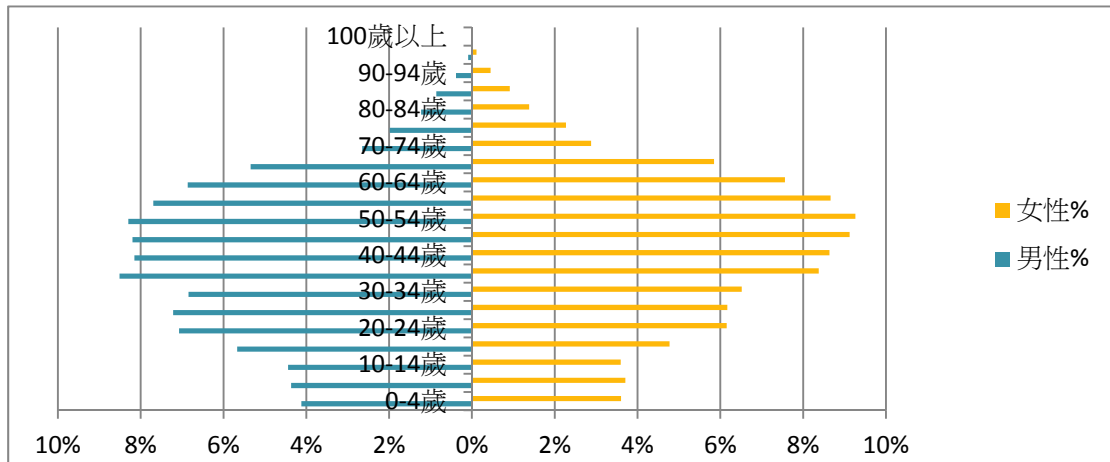
資料來源：新北市政府民政局網頁



## 肆、人口特性

### 一、年齡結構：

就民國106年度本區人口年齡分配，適於工作年齡(15~64歲)人口數為127,016人(105年為125,235人)，約佔本區總人口數之74.89%，顯示本區勞動力供應充沛，對於促進經濟發展甚為有利，而老年人口(65歲以上)有22,446人(105年為20,398人)，佔總人口數之13.24%，由於國民生活水準提高，醫療衛生之進步，壽命延長，其所佔之比率逐年遞增。再者，幼年人口(14歲以下)有20,135人(105年為20,132人)佔總人口數之11.87%。



資料來源：新北市政府民政局網頁

圖三 淡水區 106 年人口結構金字塔

本區人口結構金字塔較屬於高金字塔型，其特點為：

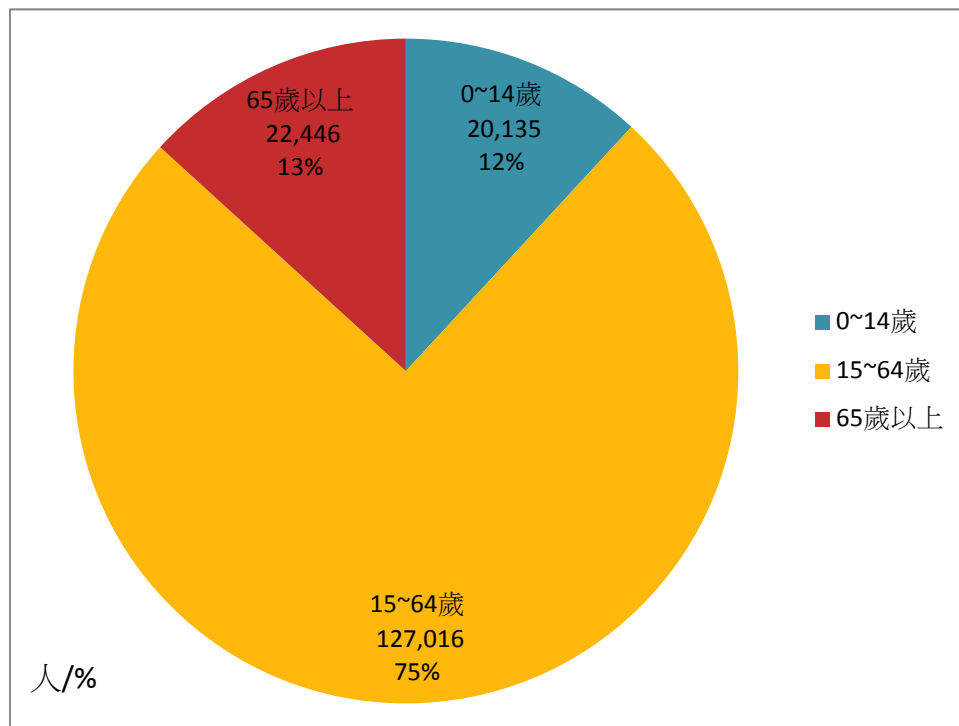
1. 出生率迅速下降。
2. 若干年後人力資源將會有不足之疑慮。
3. 現在大多開發中的國家多呈現此型金字塔圖型。

表三 淡水區現住人口年齡結構比較表

單位：人/%

年度	總人口 (人)	比例	0-14歲 (幼年人口)		15-64歲 (勞動人口)		65歲以上 (老年人口)		依賴人口指數		
			人數	比例	人數	比例	人數	比例	總扶 養比	扶幼比	扶老比
106	169,597	100	20,135	11.87	127,016	74.89	22,446	13.24	33.52	15.85	17.67
105	165,765	100	20,132	12.14	125,235	75.55	20,398	12.31	32.37	16.08	16.29
104	162,221	100	20,029	12.34	123,640	76.22	18,552	11.44	31.20	16.20	15.00
103	158,953	100	20,206	12.71	121,722	76.58	17,025	10.71	30.59	16.6	13.99

資料來源：新北市政府民政局網頁



資料來源：新北市政府民政局網頁

圖四 淡水區現住人口年齡結構

## 二、教育程度

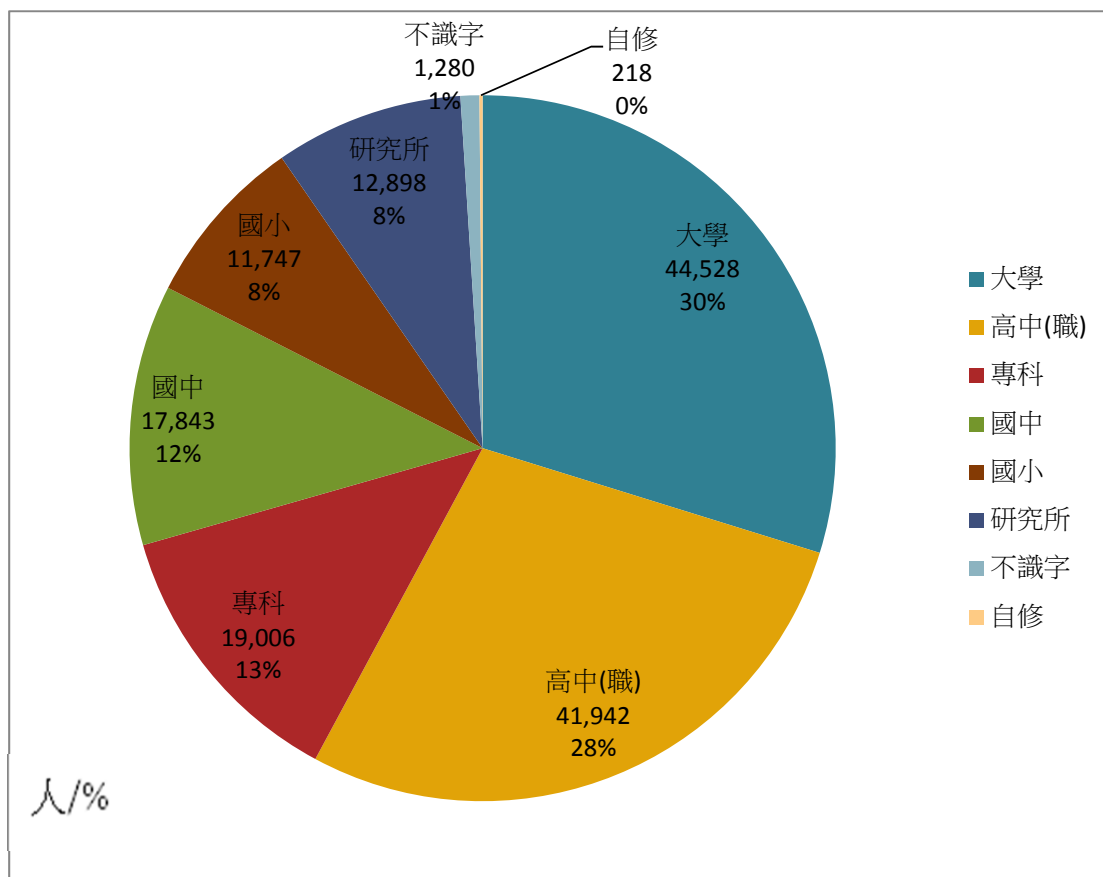
本區自民國57年起實施九年國民義務教育起，對於人民教育程度之提昇頗具成效，本區十五歲以上人口數149,462人，其教育程度為研究所以上者12,898人、大學者44,528人、專科者19,006人，共76,432人合佔51.14%；高中(職)者41,942人佔28.06%；國初中小(職)有29,590人，佔19.8%；自修者218人佔0.15%；而不識字者1,280人佔0.85%。其不識字者隨人口年齡遞減少之，顯示教育普及國民識字率提高。

表四、淡水區現住人口教育程度比較表

單位：人/%

年度	106年		105年		104年	
	人數	百分比	人數	百分比	人數	百分比
小計	149,462	100	145,633	100	142,192	100
研究所	12,898	8.63	12,151	8.34	11,486	8.08
大學	44,528	29.79	42,551	29.22	40,503	28.48
專科	19,006	12.72	19,692 13	13.52	19,251	13.54
高中(職)	41,942	28.06	39,996	27.46	39,319	27.65
國中	17,843	11.94	17,722	12.17	17,942	12.62
國小	11,747	7.86	11,918	8.18	12,004	8.44
自修	218	0.15	228	0.16	226	0.16
不識字	1,280	0.85	1,375	0.95	1,461	1.03

資料來源：新北市政府民政局網頁



資料來源：新北市政府民政局網頁

圖五 淡水區現住人口教育程度圖

### 三、婚姻狀況

本區年滿15歲之未婚男性有26,555人，女性有25,766人，佔總人口比例30.86%；已婚有75,192人佔44.34%；離婚人數有14,060人佔8.29%；喪偶者有7,879人佔4.65%。

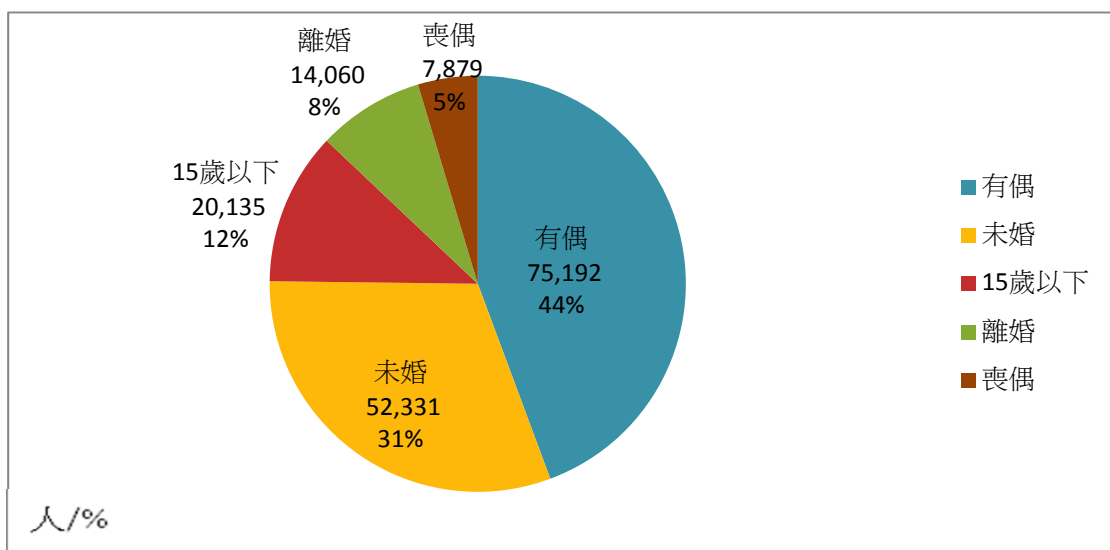
惟社會結構及價值觀之改變，離婚之情形有明顯增加之趨勢。

表五、淡水區現住人口婚姻狀況比較表

單位：人/%

年度	性別	合計	15歲以上								未滿15歲	
			未婚		有偶		離婚		喪偶		人數	%
			人數	%	人數	%	人數	%	人數	%		
106	小計	169,597	52,331	30.86	75,192	44.34	14,060	8.29	7,879	4.65	20,135	11.86
	男	81,352	26,555	15.66	37,054	21.85	5,839	3.44	1,390	0.82	10,514	6.19
	女	88,245	25,776	15.2	38,138	22.49	8,221	4.85	6,489	3.83	9,621	5.67
105	小計	165,765	51,054	30.80	73,568	44.38	13,443	8.11	7,568	4.57	20,132	12.14
	男	79,687	25,916	15.63	36,289	21.89	5,603	3.38	1,362	0.82	10,517	6.35
	女	86,078	25,138	15.17	37,279	22.49	7,840	4.73	6,206	3.74	9,615	5.8
104	小計	162,221	50,073	30.87	71,969	44.36	12,917	7.96	7,233	4.46	20,029	12.35
	男	78,033	25,407	15.66	35,499	21.88	5,378	3.32	1,306	0.81	10,443	6.44
	女	84,188	24,666	15.21	36,470	22.48	7,539	4.65	5,927	3.65	9,586	5.91

資料來源：新北市政府民政局網頁



資料來源：新北市政府民政局網頁

圖六 淡水區現住人口婚姻狀況

## 伍、人口成長

影響人口成長之因素有二，一為自然增加，二為社會增加。而自然增加和出生及死亡有關；社會增加則與遷入及遷出有關。

### 一、自然增加

自然增加係出生和死亡人數的差額，民國106年本區共有新生兒1,248人，平均每月出生104人，死亡人數984人，平均每月死亡82人。自然增加264人佔總人口數0.16%。

### 二、社會增加

本區因毗鄰台北市，基於台北為政治、文化中心，大專院校、工商行號不斷創設及新社區之發展，誘導他縣人口就業或求學移入，再加上捷運的便利性節省通勤時間，而紛紛移入本區者有9,669人，佔總人口數5.69%，遷出本區人數為6,101人，佔總人口數3.59%，社會增加3,568人佔總人口數2.1%。

### 三、成長趨勢

本區106年人口成長數為3,832人，在自然增加率方面，由於醫療衛生改善，生活水準提高，死亡率逐年下降，使自然增加人數為264人，佔人口成長數之6.89%。惟仍應重視由政府實施家庭計畫觀念已普植於國民生活意識中，加上結婚年齡延後、生育年齡提高、托兒照顧不易、養育及教育成本高等因素，造成出生率連年下降之問題。

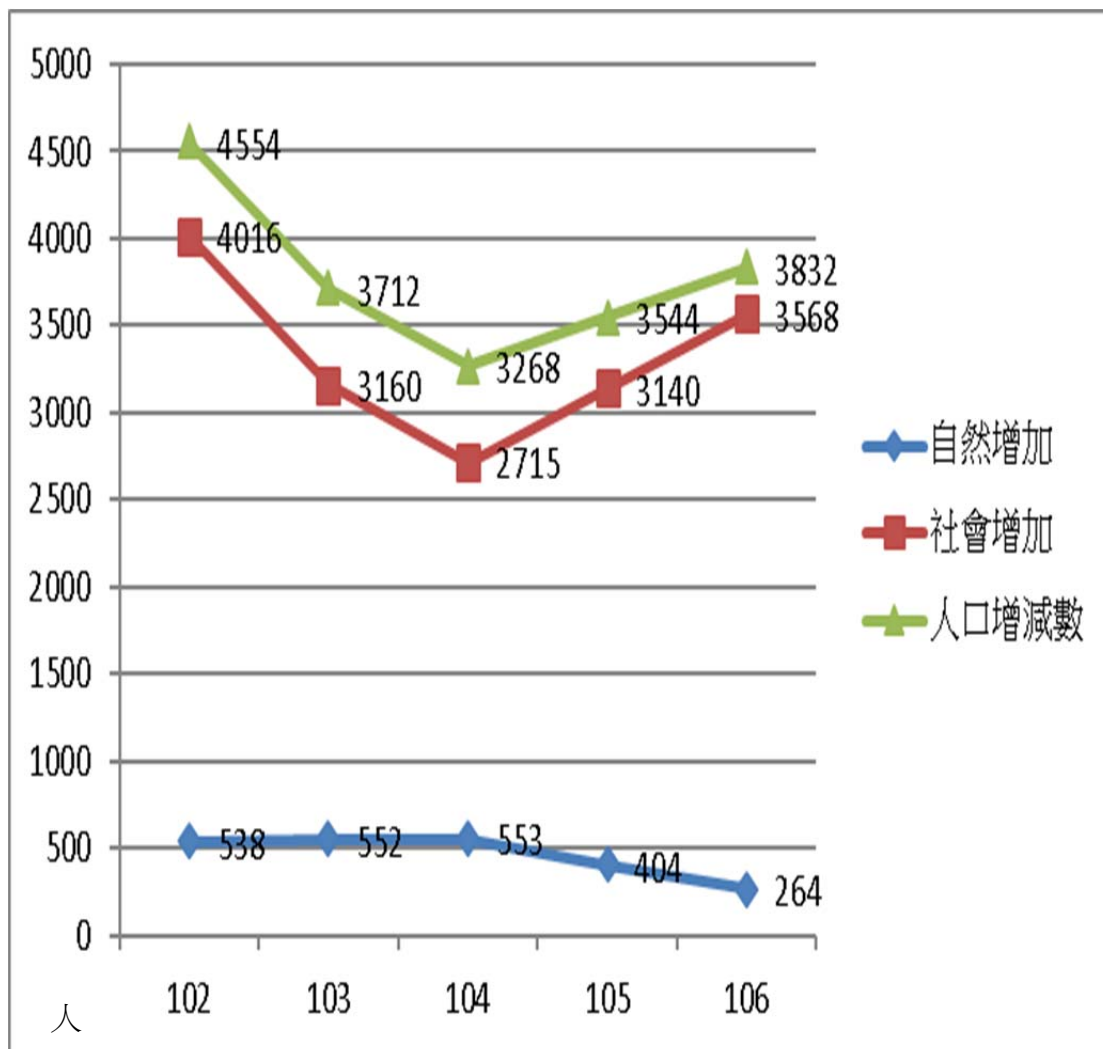
在社會增加方面，因本區站地利之便毗臨台北市，再者本區工商發達、環境優美、且具文化藝術氣息，誘使他縣市人口移入，使社會增加人數為3,568人，佔人口成長數之93.11%，故預期今後本區人口社會增仍為正數。

表六、淡水區 106 年度人口增減數統計表

單位：人

月份	自然增減		社會增減		人口增減數
	出生	死亡	遷入	遷出	
小計	1,248	984	9,669	6,101	3,832
1月	89	69	717	439	298
2月	107	98	741	472	278
3月	136	113	803	576	250
4月	86	74	622	458	176
5月	111	73	1034	556	516
6月	110	87	804	496	331
7月	100	76	934	482	476
8月	106	92	1079	647	446
9月	113	77	927	592	371
10月	100	71	614	429	214
11月	90	68	660	484	198
12月	100	86	734	470	278

資料來源：新北市政府民政局網頁



資料來源：新北市政府民政局網頁

圖七 淡水區近五年人口增加趨勢圖



## 陸、人力資源

### 一、勞動力參與率

民國106年本區十五歲以上人口數149,462人，較105年145,633人增加3,829人，勞動人口(15~65歲)為127,016人。

### 二、就職者結構

#### (一) 職業結構

本區就業者之職業，以藍領工作人員為多，服務工作人員次多，白領工作人員居第三，農林漁牧業工作人員為最少。

#### (二) 教育程度結構

由於實施九年國民義務教育，促使教育普及及中高教育之發展，本區就業者之教育程度持續提昇，以研究所、大學、專者程度者有76,432人佔51.14%最多，高中(職)者程度有41,942人佔28.06%居第二，國初中(職)程度有17,843人佔11.94%為第三，顯示本區人文薈萃、學風鼎盛。

## 柒、原住民概況

至106年底本區原住民人數為1,880人，佔淡水區總人口數之

1.11%較105年原住民人數1,835人增加45人，年增加率為2.45%，其中106年原住民人口數中男生為843人，女生為1,037人。

近年來，原住民族社會發展雖有進步，但與臺灣整體社會比較，仍有相當大的差距，如何解決原住民族社會問題，回應原住民族社會的需求，改善原住民的生活品質，增進原住民社會福祉等等，均是急需處理的問題。亦是當局者一直努力的目標。

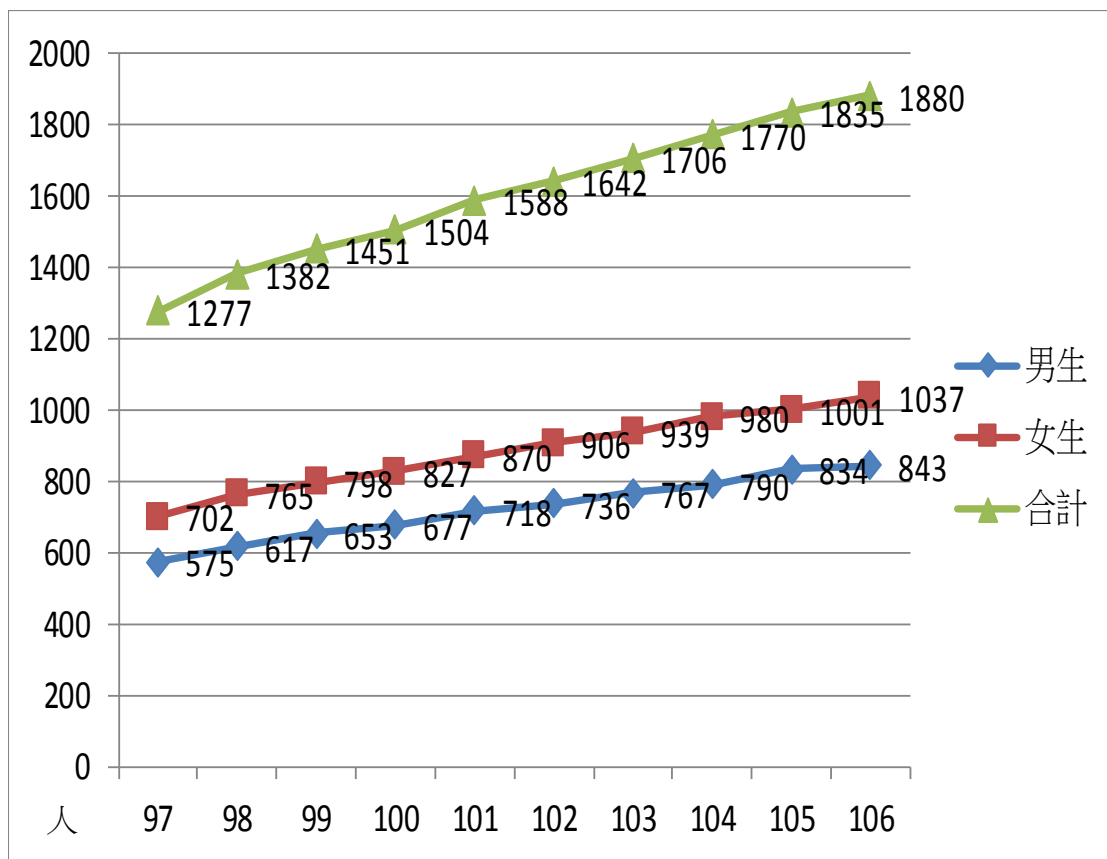
表七、淡水區 106 年原住民人口數統計表

單位：人/%

排序	里名	合計	男	女	性比例
	小計	1880	843	1037	81.29
1	義山里	179	89	90	98.89
2	崁頂里	137	68	69	98.55
3	正德里	123	55	68	80.88
4	新興里	116	51	65	78.46
5	沙崙里	112	50	62	80.65
6	大庄里	96	40	56	71.43
7	油車里	86	35	51	68.63
8	竿蓁里	77	29	48	60.42
9	新春里	69	32	37	86.49
10	新義里	63	29	34	85.29
11	福德里	60	22	38	57.89
12	北投里	58	28	30	93.33
13	民生里	54	24	30	80.00

	里名	合計	男	女	性比例
14	學府里	53	24	29	82.76
15	蕃薯里	48	21	27	77.78
16	水碓里	46	17	29	58.62
17	新民里	46	21	25	84.00
18	鄧公里	44	21	23	91.30
19	中興里	36	13	23	56.52
20	竹圍里	34	16	18	88.89
21	屯山里	34	14	20	70.00
22	幸福里	33	18	15	120.00
23	埤島里	33	21	12	175.00
24	八勢里	30	9	21	42.86
25	北新里	30	11	19	57.89
26	文化里	29	14	15	93.33
27	坪頂里	27	14	13	107.69
28	興仁里	21	13	8	162.50
29	民權里	21	9	12	75.00
30	賢孝里	18	10	8	125.00
31	長庚里	11	1	10	10.00
32	水源里	10	3	7	42.86
33	協元里	9	2	7	28.57
34	清文里	7	3	4	75.00
35	樹興里	7	3	4	75.00
36	忠寮里	7	2	5	40.00
37	永吉里	6	4	2	200.00
38	草東里	3	1	2	50.00
39	民安里	3	3	0	-
40	忠山里	2	1	1	100.00
41	新生里	1	1	0	-
42	中和里	1	1	0	-

資料來源：新北市政府民政局網頁



資料來源：新北市政府民政局網頁

圖八 淡水區近十年原住民人口數

## 結 論

本區民國 96 年底之人口數 132,101 人，相較於民國 106 年之 169,957 人，近十年來人口增加 37,856 人、增加率為 28.66%，顯示淡水區是一發展快速、交通便利且適合人們居住的區域。本區平均每戶為 2.27 人，每平方公里人口密度為 2,557 人，顯示都市家庭組織為小家庭制有別於以往大家庭型態。另因教育普及、生活水準提升，加上社會工商發達，婦女就業人數增加，婚姻觀念及價值觀改變，離婚率有逐年增加之趨勢。再者，晚婚及出生率低、老年人口增加，使得扶養率亦逐年增加，因此面對高齡化及低出生率的人口結構，政府該如何改善托育環境、增加生育、育兒津貼及老人長照等社會福利措施，是現今政府所應深思的問題。

刊 名：107 年新北市淡水區人口結構

編 印：新北市淡水區公所會計室

出版日期：中華民國 107 年 8 月

刊期頻率：年刊

淡水公所網址：<http://www.tamsui.ntpc.gov.tw/>

依著作權法第 9 條規定，法律、命令不受著作權法保護，任何人本得自由利用，歡迎各界廣為利用。