

中華民國 107 年
新北市淡水區統計年報



新北市淡水區公所編印
中華民國 108 年 6 月出版

序 言

淡水區位於新北市的西北側，居淡水河口要津，自古為台灣八景之一，近年來成為北臺灣的文化觀光重鎮，至107年12月底止，人口計173,502人，區內設有42里697鄰；民國99年12月25日，台北縣升格為直轄市「新北市」，淡水鎮改制成淡水區，這是國家政府組織一個重大的變革，這樣的轉變，意味著每一個城市都進入高競爭的時代，淡水區也是如此；在這樣的時代趨勢下，我們更須積極展現出淡水區的能力，發展出本區的優勢。

過去幾百年來，淡水多元的歷史與文化，累積了豐富的人文素養、宗教情懷、藝術表現、通商貿易等發展，為現代化的淡水奠定了穩健的基礎，更讓淡水具有成為國際海洋城市的堅強實力，這也是我們新北市淡水區未來的發展遠景與努力方向。而對於淡水區公所的服務品質，將會隨著改制而提升，讓我們共同來期待著進步、幸福新時代的來臨。未來我們都將是全台灣第一大直轄市—新北市的市民，擁有最多的人口、最大的土地以及最多的財政預算，相信在如此優勢的條件下，新北市將會有一個全新的遠景與發展，更希望淡水鄉親能以成為新北市民而感到光榮，共同為淡水努力向前邁進。

於此本所爰配合區政建設之需要，以統計表為據，輔以文字說明及圖片，彙編而成「區政統計年報」。內容依業務區分為一般概況、行政、民政、社會、經建（含工務）、兵役、人文、等七類，初由各業務單位填送資料及統計表報，再經由會計室彙編而成，藉以呈現區政工作之概況，並以為制定政策、擬訂計畫，考核績效之參據。

區長 巫宗仁 謹識

中華民國108年6月

凡 例

- 一、 本年報編印之目的，旨在報導新北市淡水區一般概況及重要施政成果之統計數據，俾提供施政考核及釐定施政計畫之參考。
- 二、 本年報所列資料來源，係根據新北市淡水區公所（以下簡稱公所）各業務單位編報之公務統計報表及公所會（主）計室直接蒐集之資料加以整編而成，其資料來源均分別註明於各表（圖）下方，以利查考。
- 三、 本年報之資料時間自 100 年至 107 年，內容包括：一般概況、行政、民政、社會、經建、兵役、人文，計 7 大類，40 表。
- 四、 表內所列「年」及「年度」係指全年動態數字（自 1 月 1 日至 12 月 31 日止），「年底」係指 12 月底靜態數字。
- 五、 本年報各表所列度量衡單位，一律採用公制，以資劃一，方便比較，其有特殊情形者，均分別予以註明。
- 六、 本年報所用符號代表意義如下：
 - 「--」數值無意義。
 - 「...」數值尚未發布。
 - 「-」無數值或數值無統計。
 - 「0」數值不及半單位。
- 七、 本年報所載資料如有更新資料，均予修正，凡與前期數字不同時，概以本期數字為準。
- 八、 本年報荷蒙公所各業務單位提供有關資料，始克編成，謹致謝忱，惟統計數字難免有錯漏之處，敬請不吝指正。

目次

目次	1
圖目次	2
表目次	3~4
提要分析	6~16
壹、一般概況	1-1~1-8
貳、行政	2-1~2-10
參、民政	3-1~3-12
肆、社會	4-1~4-23
伍、經建	5-1~5-23
陸、兵役	6-1~6-2
柒、人文	7-1~7-7

圖目次

	圖名	頁次
圖一	淡水區行政區域圖	6
圖二	淡水區主要街道圖	7
圖三	輕軌列車	8
圖四	輕軌車廂	8
圖五	淡海輕軌路線圖	8
圖六	淡水文化與古蹟	10
圖七	2018 新北市淡水環境藝術節	11
圖八	藝術踩街	12
圖九	市民環境劇場五虎崗奇幻之旅	13
圖十	義山市民活動中心	16

表目次

一、一般概況		頁次
表 1-1	新北市淡水區已登記公私有土地筆數面積	1-1
表 1-2	新北市淡水區各里鄰戶口數	1-2~1-3
表 1-3	新北市淡水區現住人口之年齡分配	1-4~1-5
表 1-4	新北市淡水區現住人口之教育程度	1-6~1-7
表 1-5	新北市淡水區現住人口之婚姻狀況	1-8
二、行政		
表 2-1	新北市淡水區公所組織系統表	2-1
表 2-2	新北市淡水區公所現有職員人數—按教育程度分	2-2
表 2-3	新北市淡水區公所現有職員人數—按考試及格別分	2-3
表 2-4	新北市淡水區公所現有職員人數—按年齡分	2-4
表 2-5	新北市淡水區公所編制及現有員額	2-5~2-6
表 2-6	新北市淡水區公所經費預決算數額—按工作計畫別分	2-7
表 2-7	新北市淡水區公所經費預決算數額—按用途別科目分	2-8
表 2-8	新北市淡水區調解業務概況表	2-9~2-10
三、民政		
表 3-1	新北市淡水區里長選舉概況	3-1~3-2
表 3-2	新北市淡水區鄰長遴聘概況	3-3~3-4
表 3-3	新北市淡水區鄰長異動概況	3-5
表 3-4	新北市淡水區改善市容查報有關案件執行情形	3-6
表 3-5	新北市淡水區各級學校及幼兒園一覽表	3-7~3-10
表 3-6	新北市淡水區體育活動概況	3-11
表 3-7	新北市淡水區維護市容會報決議案件辦理情形	3-12

四、社會		
表 4-1	新北市淡水區推行社區發展工作概況	4-1~4-9
表 4-2	新北市淡水區社區發展協會會員人數	4-10~4-11
表 4-3	新北市淡水區輔導市民以工代賑臨時工作概況	4-12
表 4-4	新北市淡水區社會福利及救濟概況	4-13~4-14
表 4-5	新北市淡水區低收入戶數及人數按身分別分	4-15~4-17
表 4-6	新北市淡水區辦理急難救助概況	4-18~4-19
表 4-7	新北市淡水區遭受災害救助情形	4-20~4-21
表 4-8	新北市淡水區身心障礙者人數	4-22~4-23
五、經建		
表 5-1	新北市淡水區鄰里工程施工概況	5-1~5-6
表 5-2	新北市淡水區公園綠地概況	5-7~5-14
表 5-3	新北市淡水區農耕土地面積及農戶人口數	5-15~5-16
表 5-4	新北市淡水區米穀種植面積及產量	5-17~5-18
表 5-5	新北市淡水區園藝作物種植面積及產量	5-19~5-20
表 5-6	新北市淡水區普通及特種作物種植面積及產量	5-21~5-22
表 5-7	新北市淡水區家畜家禽頭數	5-23
六、兵役		
表 6-1	新北市淡水區服兵役役男家屬各項扶(慰)助經費統計	6-1
表 6-2	新北市淡水區服兵役役男家屬安家費及三節生活扶助金統計	6-2
七、人文		
表 7-1	新北市淡水區神壇、寺廟、財團法人寺廟一覽表	7-1~7-2
表 7-2	新北市淡水區聚會所、財團法人教會一覽表	7-3
表 7-3	新北市淡水區宗教團體興辦公益慈善及社會教化事業概況	7-4~7-7

提要分析

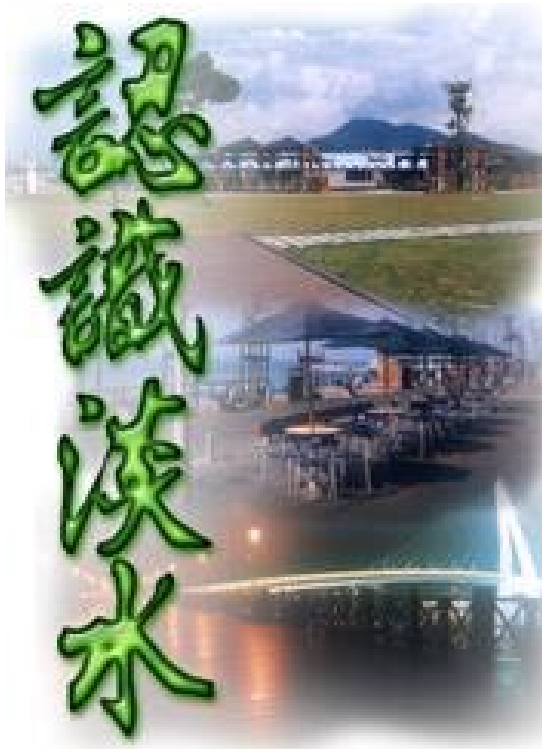
一、新北市淡水區歷史沿革

古早時期「淡水」是一個地方的總稱，係指淡水河口與淡水港，更早以前甚至是指整個台灣北部。而「滬尾」即是村落名稱，後來「淡水」與「滬尾」

並用，日本時代「淡水」才正式取代「滬尾」的名稱，而延用至今。但是日本時代的淡水郡，包含今之三芝、石門、八里等地區。

「滬尾」一說為原住民之語音，一說如《台灣府志》所載，以碎石築海平之，為漁民捕魚之所，村處其尾處而得名。

今日之淡水區，北鄰三芝區，南以關渡和臺北市相接，西瀕台灣海峽，並與八里一水之隔。東西長11.138公里，總面積72.0787平方公里。



隨著 99 年 12 月 25 日臺北縣升格成為新北市，淡水鎮也已轉型成為新北市的淡水區，行政區域原劃分為33里，從民國99年3月1日起正式劃分為42 里697鄰，依據淡水戶政事務所截至107年12月底止，設籍人口數為173,502 人(不含外來學生人口)。淡水區公所則承市長之命，由區長主持區政，下設民政課、社會人文課、經建課、工務課、役政災防課、秘書室、人事室、會計室、政風室，依法辦理相關業務。

二、新北市淡水區地理環境

(一)、土地及鄰里分布概況

淡水區位於台灣西北側，淡水河下游北岸，大屯山群西側，隔河與觀音山相望。東西長 11.138 公里，南北寬 14.633 公里，總面積為 72.0787 平方公里，其四至點如下：最北北緯 25°14.48 大屯里與三芝大片頭，最南北緯 25°07.30 關渡隧道口，最西東經 121°24 大屯主峰(1092 公尺)，最東東經 121°31.35 沙崙石滬角。行政區域屬新北市，

全區劃分為 42 個里。

淡水區境內 107 年底已登記土地面積 6,689.814471 公頃，公有佔 1,282.190830 公頃，私有佔 5,233.830988 公頃，公私共有 173.792653 公頃。已登記土地筆數 61,236 筆，公有 1,170 筆，私有 48,011 筆，公私共有 1,518 筆。

淡水區面積 72.07871382 平方公里，42 個里中賢孝里 4.30894072 平方公里面積最大，長庚里 29 鄰鄰數最多，崁頂里 7,868 戶戶數最多，人口 15,638 人也最多，佔全區人口比率 9%。

(二)、地理與交通概況

Tamsui 行政區域



圖一、淡水區行政區域圖

圖片來源淡水區公所資訊網：<https://www.tamsui.ntpc.gov.tw/>

淡水區位於淡水河河口右岸，並以該河與八里區為界。除淡水河外，境內尚有源自大屯火山群之諸溪流，其中樹梅坑溪、高厝溪、八勢溪、竿蓁林溪、黃高溪、鼻頭溪、淡水溪及米粉寮溪等溪流向南注入淡水河；而公司田溪、圭柔山溪、興化店溪、洲子溪、灰磘溪及大屯溪等溪流向西直接注入臺灣海峽。

淡水河為北臺灣最大河川，幹流長度 158.70 公里，為全台第三長河；流域面積 2,726 平方公里，亦排名全臺第三。



圖二、淡水區主要街道圖

圖片來源淡水區公所資訊網：<https://www.tamsui.ntpc.gov.tw/>

淡海輕軌

淡海輕軌，路線編碼為 V，路線代表色為朱紅色是新北捷運的一部分，分有綠山線、藍海線、八里線及三芝線等 4 條路線。淡海輕軌最早於 1992 年提出，現採高架、平面混合型式建置，路線行經以新北市淡水區為主、三芝區、八里區為輔。目前淡海輕軌由綠山線全線及藍海線部分路段組成的第一期路網主體工程於 2014 年 11 月 23 日開工，其中綠山線於 2018 年 12 月 23 日通車；由藍海線為主的第二期路網則已於 2018 年啟動興建、2023 年完工；而八里線及三芝線則仍在規畫階段。

淡海輕軌路線圖

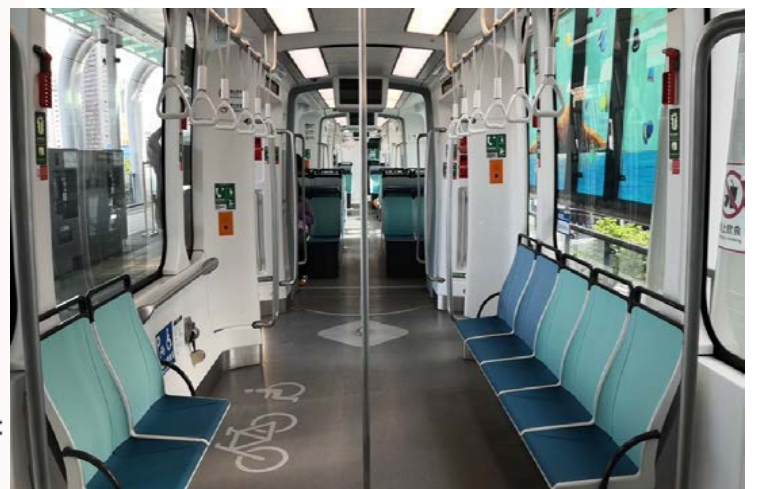
piliapp.com/tw/danhai



圖五、淡海輕軌路線圖



圖三、輕軌列車



圖四、輕軌車廂

圖三圖四來源：紅樹林站自行拍攝

三、新北市淡水區人文風情

(一) 現住人口概況

本區現住人口 173,502 人，其中男性 83,082 人，佔 47.9%，女性 90,420 人，佔 52.1%，女性多男性 7,338 人。

年齡結構上 0-19 歲 28,972 人佔 16.7%、20-39 歲 48,097 人佔 27.7%、40-59 歲 59,075 人佔 34%、60 歲以上 37,355 人佔 21.6%，其中 40-59 歲人口最多，這與淡水新市鎮開發，這幾年青壯年族群陸續購屋，人口每年增加有關。

教育程度博士畢業有 1,181 人、碩士 9,545 人、大學 36,844 人，專科 17,338 人、高中職 31,821 人。

婚姻狀況，未婚 73585，佔總人口數 42.4%，已婚 76987 佔總人口數 44.4%，離婚 14786，佔總人口數 8.5%，喪偶 8114 佔總人口數 4.7%。

淡水北盆地的西北方，山(大屯山)河(淡水河)環繞，兼具山城與河港特色，景緻優雅，人文薈萃；隨著都市發展至今，目前行政區域共分為 42 個里，總面積為 72.08 平方公里，在 107 年 3 月設籍人口數突破 17 萬人，目前人口數為 17 萬 5,108 人；淡水區內目前擁有 5 所大學，3 所高中職，4 所國民中學，15 所國民小學。

(二) 人文風情與工商特色

淡水是東南亞海陸的中途站，大屯山又是極好的航途指標，因此至今七千年來一直有人類入居淡水，以部落形式過著漁獵、放耕的生活。淡水原住民皆屬居住於台北一帶的凱達格蘭平埔族住民，早期中國和日本的船隻，經常停泊淡水，和他們從事貿易。

今天淡水地區地名如：滬尾、八里、大屯、圭柔山、北投子等都是平埔族住民留下的。在八里的十三行、淡水港仔平等，尚留有凱達格蘭人時代的大片遺址。

十六世紀，西方海權強國，開始逐鹿亞洲，台灣優越的地理位置，引起他們的注意。西班牙人為了確保菲律賓的經營，並為了和荷、英、葡對抗，最先佔領北台灣；西班牙人於 1629 年的秋天，築聖多明哥城、建教堂，以做為殖民和宣教的基地，與赴中國、日本貿易及宣教的跳板。他們由淡水溯河入台北平原，降服諸部落，並擴張勢力到新竹和宜蘭一帶。

1641 年，荷蘭為防止中日貿易路線被西班牙截斷，遂驅逐西人並重新築城(即今之「紅毛城」)他們除了鎮撫平埔族，也招聚漢人來此拓墾，並致力於硫磺、鹿皮及土產的運銷，更利用淡水為港口和中國互市。1661 年，鄭成功渡海東征，驅逐南台灣的荷蘭人，淡水也暫歸明鄭。此後，淡水除了原有「漢番交易」之外，漢人已漸漸到此從事拓墾，直到明鄭降清。

漸漸的，淡水因與大陸最近，本身又為良港，「滬尾」由漁村漸成街庄和通商港口。康熙年間淡北開治設防，淡水由番社漸成村莊，山區也逐漸開拓。早期港口發展在南岸之八里，1792 年清廷才正式開放八里坌與大陸對渡，但因泥沙淤積腹地有限，港埠遂又逐漸移至北岸淡水。1808 年，水師守備由八里坌移駐淡水。此後，淡水街民環福佑宮形成街衢。

1872 年 3 月 9 日馬偕博士也抵達淡水，並以此為其宣教、醫療和教育的根據地。西式醫院和新式教育得在淡水創設，對早期的台灣開通思想、啟迪民智均有深遠的影響。1884 年的清法戰爭更肯定了淡水在經濟、國防和政治上的重要地位。為主。但日本政府帶來的強勢公共建設，以及高度行政效率，不僅讓淡水港一息尚存，也讓它成為附近鄉鎮的行政及文化中心。

隨著大台北都會區的發展，淡水的產業與社會才漸漸有了改變。早先經濟依賴在此就學的大學生；之後，逐漸變為北海岸觀光遊憩的重點而生機蓬勃，直到近十餘年來房地產的熱絡發展才讓淡水在人文與自然環境上起了結構性的變化。

淡水特有的人文與自然資源，卻讓淡水在居住環境、經濟產業和文教發展的生機盎然。「大台北都會捷運系統」輕軌和「淡海新市鎮」的完工，將可預期其樂觀發展。



知性之旅～淡水文化與古蹟



1 關渡媽祖石
新北市淡水區海墘路33號



2 滬尾湖南勇古墓
新北市淡水區中正路181號97C



3 淡水氣候觀測所
新北市淡水區中正路42巷6號



4 淡水文化屋(暨新倉庫)
新北市淡水區海墘路22號



5 淡水水上機場總跡
新北市淡水區中正路42巷7號



6 鄧山寺(汀州會館)
新北市淡水區郵政路15號



7 龍山寺
新北市淡水區中正路55巷22號



8 崎仔頂施家古厝
新北市淡水區中正路8巷9號



9 清水庵祖師廟
新北市淡水區清水街87號



10 福佑宮
新北市淡水區中正路205號



11 淡水日本警官宿舍
新北市淡水區中正路23號



12 滬尾小學校禮堂
新北市淡水區海墘路17號



13 木下靜涯舊居
新北市淡水區三民路73-2號



14 淡水禮拜堂
新北市淡水區海墘路6號



15 滬尾信醫館
新北市淡水區海墘路6號



16 淡水面長多田與吉故居
新北市淡水區海墘街19號



17 得忌利士洋行
新北市淡水區中正路316號



18 中正段日式宿舍群
新北市淡水區中正路21號2號



19 臺銀日式宿舍
新北市淡水區中正路235號



20 新淡水水閘觀音亭(小白宮)
新北市淡水區海墘路15號



21 馬偕故居
新北市淡水區海墘路32號



22 姑娘樓
新北市淡水區海墘路32號



23 牧師樓
新北市淡水區海墘路32號



24 理學堂大書院(牛津學院)
新北市淡水區海墘路32號



25 婦學堂
新北市淡水區海墘路26號



26 淡水女學校
新北市淡水區海墘路26號



27 淡江中學八角塔
新北市淡水區海墘路26號



28 淡水外僑墓園
新北市淡水區海墘路3巷



29 馬偕家族墓園
新北市淡水區海墘路26號



30 紅毛城
新北市淡水區中正路218號1號



31 淡水日商中野宅
新北市淡水區中正路218號1號



32 淡水海關碼頭
新北市淡水區中正路259號



33 滬尾砲臺
新北市淡水區中正路181號97號



34 新北市忠烈祠
新北市淡水區中正路一號4樓1號



35 淡海水閘觀音亭(小白宮)
新北市淡水區海墘路15號



36 公司田溪羅氏古厝
新北市淡水區海墘路11號11號7號



37 公司田溪橋遺蹟
新北市淡水區中正路11號



38 淡水水壩地(滬尾水壩)
新北市淡水區水壩街2號146巷5號



39 無極天元宮
新北市淡水區大新街35號



40 李家古厝(原杆厝)
新北市淡水區海墘路11號



41 綠道觀音廟
新北市淡水區安子內3號



42 德安居
新北市淡水區中正路181號97號



- 圖例**
- 省道
 - 縣道
 - 自行車路線
 - 楓樹湖登山步道
 - 山仔頂登山步道
 - 興福寮登山步道
 - 著名美食
 - 觀光工廠
 - 虎頭山登山步道
 - 休閒景點
 - 文化古蹟
 - Youbike據點

圖六、淡水文化與古蹟

圖片來源淡水區公所資訊網：<https://www.tamsui.ntpc.gov.tw/>

(三)文化藝術與宗教

2018 新北市淡水環境藝術節



圖七、2018 新北市淡水環境藝術節

圖片來源淡水區公所資訊網：<https://www.tamsui.ntpc.gov.tw/>

為了提升民眾藝術人文素養，營造在地文化產業，並結合淡水的地方居民參與，淡水自 2007 年度開始辦理淡水地方文化節「淡水藝術舞動街坊」活動，以各種不同型態的藝術、文化創作 展演，豐富淡水藝術饗宴，2008 年開始將活動社造化，以居民進行「自主性」的地方動員為主要目標，結合地方上的學校、社區、文化工作者共同參與，充分展現地區值得驕傲的文化資源，並使其活化、再生，呈現出地方文化的「獨特性」，也就是透過活動過程，讓社區居民重新領受地方的歷史、人文特色，對自己居住的地方產生集體認同與尊榮感。2018 新北市際環境藝術節內容：藝術踩街《輕軌啟航、藝遊淡水》、環境劇場《五虎崗奇幻之旅》。

藝術踩街

西方有嘉年華，東方有廟會，這二個的共同特質是「熱鬧」，而廟會又多了一份莊嚴與神聖。此次的踩街規劃，以融合東西方的熱鬧活動，展現藝術又創新的廟會踩街，要用藝術的手法，重新解構、組裝廟會的元素，成為一種有別於傳統的新廟會形態。



圖八、藝術踩街

圖片來源淡水區公所資訊網：<https://www.tamsui.ntpc.gov.tw/>

將社區藝術、社區營造與在地民眾的生活結合，透過學校、社區及社團，成功展現淡水的社區活力、文化特色與豐富創造。「2018 新北市淡水環境藝術節」踩街活動，將在 10 月 6 日於淡水老街廣場熱鬧登場，今年活動以「淡海輕軌啟航 為愛飛翔」為主題，隊伍總計 46 支隊伍超過 1300 人參加。

五虎崗奇幻之旅

2018 淡水環境藝術節邁入第 10 屆，自 2009 年起，在淡水在地居民與藝術家們不斷的努力下，締造了淡水在地深厚的文化實力。由「市民環境劇場」以《五虎崗奇幻之旅》劇場其中一段舞蹈演出揭開序幕。這些素人演員們，兩個月來利用平日空餘的時間，用心排練，每位演員期望藉由劇場生動的演出，讓觀眾穿梭時空隧道，認識淡水的故事。



圖九、市民環境劇場五虎崗奇幻之旅

圖片來源淡水區公所資訊網：<https://www.tamsui.ntpc.gov.tw/>

宗教概況

淡水區教會、禮拜堂有 4 所，神壇、寺廟、財團法人寺廟 52 所，其中淡水清水祖師是頗負盛名的神明，除了其神蹟顯著之外，重要的是每年五月初五、初六的暗訪和遶境儀式使祂聲名大噪。淡水的清水祖師遶境儀式不在清水祖師爺的聖誕正月初六而是在五月初六，據說日治時代淡水發生瘟疫，鎮民希望請落鼻祖師出巡為地方消災解厄，經地方人士商議後決定在端午節的隔天繞境，因為五月節的供品可以再度使用，再加上正為初夏農閒時節，較有時間。

當日在陣頭的帶領下遶境遊行，卻被日本警察佐藤金丸課長攔下，此時清水祖師爺的鼻子突然落下，後來經過法師行儀沾上香灰符水就將鼻子黏上，並趁機向佐藤表示若能將祖師爺黏好的鼻子拔落，鎮民將不再繼續繞境的儀式，佐藤不管如何使勁就是無法拔掉鼻子，因此只好允許遶境隊伍繼續遊行，後來接替佐藤的清水勉治也遭遇相同事情，從此五月初六的遶境成為淡水習俗，持續到今日仍是淡水的盛事。

為了迎接農曆五月初五、初六的暗訪與繞境活動，北部地區的陣頭個個都在摩拳擦掌，準備在這兩天擺出最好的陣勢獻給清水祖師爺觀看，而這兩天淡水區也會為了這一年一度的盛會而封街封路好讓遶境的陣頭與神轎順利暢行，也讓區民得以準備香燭神案，祈求神明的庇祐。

四、新北市淡水區產業發展

(一)經建概況

本區107年鄰里施工經費為77,206,166元，工程施工140件，其中瀝青路面鋪設面積69,917平方公尺，金額42,576,368元，佔總經費55.1%；混凝土路面鋪設面積20,678平方公尺，金額348,445元，佔總經費0.45%。新建水溝274公尺，金額2,149,284元，佔總經費2.78%；整修水溝2,194公尺，金額1,527,510元，佔總經費1.98%；擋土牆施工59公尺，金額1,977,736元，佔總經費2.56%。

本區42里中崁頂里人口戶數最多，故施工件數10件，金額13,520,787元為最多，佔總經費17.5%。

(二)農牧概況

本區107年底農耕土地面積2,559公頃，耕作地1,959公頃，佔總農耕地面積76.6%，長期休耕地達600公頃，佔總耕面積23.4%，其中耕作地以短期休閒1,334公頃，佔耕作地面積68%為最大宗。

農戶數2,300戶，自耕農2,156戶，佔總農戶數93.7%，農家人口11,108人，自耕農10,498，佔總農家人口94.5%。

米穀種植面積，梗稻第一期種植16公頃，梗稻第二期種植8公頃；莖菜種植面積12.38公頃，產量8,640公斤；香蕉種植面積9.09公頃，產量311,040公斤，柑橘種植面積7公頃，產量92,004公斤，蕃石榴種植面積7.06公頃，產量88,704公斤。

家畜家禽頭數，牛246隻、豬7,385隻、羊16隻、鹿64頭、雞1,150隻。

五、新北市淡水區社教福利

(一)社區發展概況

本區107年底社區發展協會會員人數計3,596人男姓為1,868人(占51.94%)，女性為1728人(占48.06%)，會員人數較106年底3,339人增加257人，自100年底2,792人至107年底，有逐年增加趨勢。

本區有32個社區發展協會，協會社區戶數58,830戶、人口151,812人，其中淡水新興社區發展協會社區戶數4,837戶為最多戶，佔總戶數8.22%；淡水區崁頂社區發展協會人口數15,338人最多人，佔社區發展協會總人口數10.1%。

在推行社區發展工作經費4,562,362元，經費來源政府補助款2,797,874，佔總經費61.3%，社區自籌款1,764,488元，佔總經費38.7%；其中以淡水區義山社區發展協會使用經費391,682元為最多，佔總經費8.58%。

(二) 社會福利及救助概況

本區輔導市民以工代賑臨時工作，107年度共有27人次，實發代賑金額578,549元。本區107年度社會福利支出發放人數55,974人，經費達161,514,561元，其中以身心障礙者生活補助發放人次19,066人，佔總發放人數34%，經費95,768,735元，佔總經費59.29%。

低收入戶107年底有805戶，人口數1,630人，較106年底682戶1,401人增加229人，自102年底581戶1,297人呈現逐年遞增趨勢。

本區辦理因急難救助107年底73人，經費達676,500元其中以遭受意外傷害或罹患重病致生活陷於困境者45人，佔總人數61.64%及救助金額316,500元，佔急難經費46.78%；因戶內人口發生意外致死者16人，經費2,400,000元。

本區在遭受災害救助7戶，金額40,000元。身心障礙人數6,284人，其中肢體障礙者1,702人佔最多，達全部身心障礙人數27%。

(三) 教育組織概況

淡水區境內共有5所私立大學、1所高級中等學校、2所完全中學、3所國民中學、15所國民小學、52所幼兒園。

(四) 兵役扶(慰)助概況

本區兵役役男家屬各項(慰)助經費107年度無人申請發放，兵役役男家屬安家費及三節扶助金107年度發給戶數11戶35口，金額293,600元，其中一次安家費發給戶數7戶25口與金額232,000元，三節生活扶助金發給戶數4戶10口與金額61,600元。

六、新北市淡水區重要施政成果

(一) 行政概況

本所107年底編制82人，現有職員人數76人，其中男性39人、女性37人；簡任1人、薦任37人、委任38人。以教育程度分，碩士22畢業人，大學畢業41人、專科畢業8人，高中職畢業5人。按考試及格分，高等考試13人、普通考試6人、初等考試4人、特種考試34人、升等考試14人、其他考試5人。按年齡分，20-29歲7人、30-39歲26人、40-49歲23人、50-59歲15人、60-64歲5人。

107年度本所經費預決算數額-按工作計畫別分，預算數461,550,326元，上年度預算數454,949,000元，增加6,601,326元，增加比率1.45%，其中建築及設備經費167,376,896元，佔預算數36.26%最多與上年度預算172,339,518元比較，減少4,962,622元，減少比率2.9%；其次為一般行政130,451,100元，佔預算數28.26%與上年度預算12,819,2324元比較，增加2,258,776元，增加比率1.76%。按用途別科目分以業務費203,089,430元，佔預算44%為最多與上年度預算比較195,732,482元，增加502,000元，增加比率0.23%，其次為設備及投資167,376,896元，佔預算36.26%與上年度預算172,339,518元比較，減少4,962,622元，減少比率2.88%。

調解業概況，107年度結案數有643件，民事結案數193件，刑事結案數450件，其中傷害案件數375件，佔年度結案數比率58.32%為最多。調解成立444件，成立比率69%，不成立199

件;委員集體開會調解計22件成立22件，成立比率32%，不成立47件;委員獨任調解計574件成立422件，成立比率74%，不成立152件;協同調解計401件成立332件，成立332件，成立比率83%，69件不成立。

(二) 重要施政成果



義山市民活動中心

義山市民活動中心位於義山里圭柔山路 1 號地下一樓及 3 號地上二樓·為地下一層·地上二層建築物

·地下一樓：義山市民活動中心

·地上一樓：新北市淡水北海岸公共托老中心(日間照顧中心暨銀髮俱樂部)

·地上二樓：義山市民活動中心閱覽室、新北市政府社會局實物銀行

圖十、義山市民活動中心

圖片及資料來源淡水區公所資訊網：<https://www.tamsui.ntpc.gov.tw/>

淡水區義山市民活動中心於 103 年 3 月 19 日正式開工動土，於 107 年 11 月 12 日正式啟用，總經費超過一億元為新北市面積最大、結合公共托老中心的淡水義山市民活動中心，義山市民活動中心由閒置土地搖身一變為 4,000 坪民眾休憩使用空間，不僅是新北市境內面積最大的休閒場所，也是新北市第 487 間市民活動中心，外型以折線式的建築工法襯托女兒牆的特殊造型，將是北海岸美麗且受歡迎的休閒和打卡景點。

義山市民活動中心設置品茗區、交誼中心、多功能會議室及健身運動器材，提供周邊六里里民日常運動休閒、閱讀報章雜誌及辦理老人共餐活動。1 樓為公共托老中心，可照顧 32 位長輩；2 樓有實物銀行與 60 個座位的閱覽室，提供民眾良好的閱讀環境；戶外更擁有豐富的綠色景觀，結合生態池、健康步道及籃球場，設有 13 個車位，打造民眾休憩運動空間。

壹、一般概況

表1-1 新北市淡水區已登記公私有土地筆數面積

單位：公頃、筆

年底別 及 土地權屬別	已登記土地面積(公頃)	已登記土地筆數(筆)
民國100年底	66,473.482590	57,341
民國101年底	6,646.222310	57,546
民國102年底	6,646.265671	58,077
民國103年底	6,647.688477	58,347
民國104年底	6,647.710794	58,518
民國105年底	6,647.292137	59,128
民國106年底	6,665.987734	59,713
民國107年底	6,689.814471	61,236
公 有	1,282.190830	11,707
私 有	5,233.830988	48,011
公私共有	173.792653	1,518

資料來源：新北市政府地政局。

表1-2 新北市淡水區各里鄰戶口數

單位：平方公里、鄰、戶、人

年底別 及里別	面積	鄰數	戶數	人口數		
				合計	男	女
民國100年底	70.65650000	658	60,672	148,049	71,727	76,322
民國101年底	70.65650000	694	62,655	150,687	72,932	77,755
民國102年底	70.65650000	694	65,495	155,241	74,943	80,298
民國103年底	66.47710800	694	68,253	158,953	76,614	82,339
民國104年底	66.47710800	694	70,294	162,221	78,033	84,188
民國105年底	66.47710800	698	72,432	165,765	79,687	86,078
民國106年底	72.07871382	698	74,756	169,957	81,352	88,245
民國107年底	72.07871382	697	77,282	173,502	83,082	90,420
中和里	2.59620227	11	218	627	364	263
屯山里	2.34648689	13	367	1,174	544	630
賢孝里	4.30894072	14	644	1,680	783	897
興仁里	4.24547631	14	686	1,673	767	936
蕃薯里	3.24758207	10	495	1,119	632	487
義山里	3.38108469	19	1,120	2,860	1,506	1,354
忠山里	3.19283392	10	366	922	507	415
崁頂里	3.54652347	15	7,868	15,638	7,504	8,134
埤島里	2.84101796	13	801	1,830	975	855
新興里	0.18674186	8	3,278	7,691	3,570	4,121
水碓里	0.18288711	20	2,285	6,061	2,936	3,125
北投里	2.89245659	22	4,759	10,957	5,193	5,764
水源里	9.04316255	22	891	2,311	1,223	1,088
忠寮里	2.92782635	13	432	1,220	689	431
樹興里	4.47559004	12	685	1,473	760	713
坪頂里	2.74526079	10	634	1,396	694	702
福德里	0.84444843	19	3,419	6,957	3,320	3,637
竹圍里	0.40918235	15	2,976	6,318	2,838	3,480
民生里	2.19863919	32	3,479	7,357	3,334	4,023
八勢里	3.39213937	14	3,166	5,850	2,627	3,223
竿藁里	2.33635379	26	5,498	10,697	4,924	5,773
鄧公里	0.37575441	17	2,670	6,375	2,987	3,388
中興里	0.39016221	18	1,726	4,165	2,013	2,152
長庚里	0.06487435	29	644	1,504	744	760
清文里	0.04352904	25	510	1,224	626	498
草東里	0.47759386	24	354	797	413	384

表1-2 新北市淡水區各里鄰戶口數 (續)

單位：平方公里、鄰、戶、人

年底別 及里別	面 積	鄰 數	戶 數	人 口 數		
				合 計	男	女
協元里	0.08595772	10	624	1,584	784	800
永吉里	0.02563267	22	400	962	474	488
民安里	0.24520089	24	296	770	372	398
新生里	0.24435280	13	232	462	215	247
文化里	0.85589761	14	811	1,909	894	1,015
油庫里	1.52399438	20	2,368	5,626	2,727	2,899
沙崙里	3.46581092	8	1,920	4,442	2,163	2,279
新義里	0.13132015	14	1,564	4,447	2,170	2,277
新春里	0.33569872	15	3,651	9,080	4,363	4,717
新民里	0.14207781	12	2,010	4,920	2,355	2,565
正德里	0.13091215	14	2,095	4,869	2,211	2,658
北新里	0.32750195	20	1,395	2,940	1,394	1,546
民權里	0.33974737	17	2,080	4,477	2,067	2,410
幸福里	0.61022470	19	1,652	4,200	2,026	2,174
學府里	0.81697206	18	2,171	4,818	2,301	2,517
大庄里	0.10462916	12	4,042	8,120	3,784	4,336

資料來源：新北市政府民政局。

表1-3 新北市淡水區現住人口之年齡分配

單位：人

年底別 及性別	總 計	0-4歲	5-9歲	10-14歲	15-19歲	20-24歲	25-29歲
民國100年底	142,572	5,439	6,646	8,067	9,624	9,682	10,504
民國101年底	150,687	5,687	6,468	7,816	9,738	10,184	10,204
民國102年底	155,241	5,958	6,428	7,735	9,522	10,456	10,318
民國103年底	158,953	6,173	6,456	7,577	9,266	10,870	10,247
民國104年底	162,221	6,571	6,382	7,076	9,279	10,946	10,494
民國105年底	165,765	6,724	6,422	6,986	9,081	10,989	10,948
民國106年底	169,597	6,531	6,821	6,783	8,825	11,182	11,316
民國107年底	173,502	6,419	7,081	6,763	8,712	10,867	11,513
男	83,082	3,301	3,689	3,575	4,583	5,577	5,961
女	90,420	3,118	3,392	3,188	4,129	5,290	5,552

資料來源：新北市政府民政局。

表1-3 新北市淡水區現住人口之年齡分配 (續)

單位：人

年底別 及性別	30-34歲	35-39歲	40-44歲	45-49歲	50-54歲	55-59歲	60-64歲	65歲 以上
民國100年底	12,744	12,808	13,463	13,383	12,414	10,883	7,678	9,237
民國101年底	12,990	12,948	13,478	13,612	12,951	11,341	8,795	14,475
民國102年底	13,160	13,260	13,612	13,880	13,507	11,952	9,773	15,680
民國103年底	12,890	13,598	13,579	14,200	13,931	12,620	10,521	17,025
民國104年底	12,465	13,932	13,441	14,506	14,279	12,964	11,334	18,552
民國105年底	11,791	14,007	14,013	14,593	14,583	13,407	11,823	20,398
民國106年底	11,318	14,314	14,252	14,722	14,924	13,905	12,258	22,446
民國107年底	11,321	14,396	14,646	14,893	15,114	14,422	12,872	24,483
男	5,596	6,981	6,878	6,777	6,811	6,426	5,811	11,116
女	5,725	7,415	7,768	8,116	8,303	7,996	7,061	13,367

資料來源：新北市政府民政局。

表1-4 新北市淡水區現住人口之教育程度

單位：人

年底別 及性別	總 計	識字者										
		合計	博士		碩士		大學 (含獨立學院)		專科			
			畢業	肄業	畢業	肄業	畢業	肄業	二、三年制		五年制後二年	
民國100年底	126 604	124 833	736	282	5,912	1,488	23,630	6,344	7,851	1,357	6,887	472
民國101年底	130 716	129 014	814	321	6,425	1,771	25,129	8,409	8,048	1,460	7,081	470
民國102年底	135 120	133 476	883	353	6,990	1,899	27,292	8,983	8,287	1,433	7,303	463
民國103年底	138 747	137 188	935	374	7,562	1,999	29,290	9,266	8,453	1,447	7,475	474
民國104年底	142 192	140 731	987	409	8,014	2,076	30,997	9,506	8,593	1,497	7,623	484
民國105年底	145 633	144 258	1,062	439	8,487	2,163	32,838	9,713	8,734	1,532	7,782	484
民國106年底	149 462	148 182	1,110	462	9,034	2,292	34,706	9,822	8,916	1,562	8,040	488
民國107年底	153,239	152,044	1,181	470	9,545	2,412	36,844	10,021	9,127	1,568	8,211	504
男	72,517	72,296	841	296	5,568	1,322	16,854	5,189	3,973	863	4,127	295
女	80,722	79,748	340	174	3,977	1,090	19,990	4,832	5,154	705	4,084	209

資料來源：新北市政府民政局。

表1-4 新北市淡水區現住人口之教育程度 (續)

單位：人

年底別 及性別	識字者												不 識 字
	高級中學					國(初)中		初職		小學		自修	
	普通教育(高中)		職業教育(高職)			畢業	肄業	畢業	肄業	畢業	肄業		
	畢業	肄業	畢業	肄業	五專前三年肄業								
民國100年底	9,659	4,092	19,856	5,305	696	15,566	1,823	93	19	11,207	1,294	264	1,771
民國101年底	8,991	4,139	19,474	5,275	800	15,739	1,862	95	20	11,130	1,307	254	1,702
民國102年底	9,039	4,212	19,884	5,245	878	15,891	1,760	97	16	11,037	1,290	241	1,644
民國103年底	9,181	4,111	20,277	5,205	927	15,934	1,805	97	19	10,903	1,222	232	1,559
民國104年底	9,359	4,190	20,611	5,159	1,054	15,902	1,918	102	20	10,791	1,213	226	1,461
民國105年底	9,466	4,276	21,064	5,190	1,160	15,947	1,775	98	20	10,603	1,197	228	1,375
民國106年底	9,624	4,403	21,525	5,182	1,208	16,024	1,819	94	21	10,424	1,208	218	1,280
民國107年底	9,852	4,490	21,969	5,188	1,186	16,102	1,578	93	21	10,273	1,195	214	1,195
男	4,554	2,289	9,458	3,078	639	7,867	842	29	8	3,720	419	65	221
女	5,298	2,201	12,511	2,110	547	8,235	736	64	13	6,553	776	149	974

資料來源：新北市政府民政局。

表1-5 新北市淡水區現住人口之婚姻狀況

單位：人

年底別 及性別	總 計	未 婚	有 配 偶	離 婚	喪 偶
民國100年底	146,756	64,718	65,333	10,524	6,181
民國101年底	150,687	66,309	66,882	11,055	6,441
民國102年底	155,241	67,842	68,889	11,786	6,724
民國103年底	158,953	69,127	70,438	12,417	6,971
民國104年底	162,221	70,102	71,969	12,917	7,233
民國105年底	165,765	71,186	73,568	13,443	7,568
民國106年底	169,597	72,466	75,192	14,060	7,879
民國107年底	173,502	73,585	76,987	14,786	8,144
男	83,082	37,619	37,921	6,103	1,439
女	90,420	35,966	39,066	8,683	6,705

資料來源：新北市政府民政局。

貳、行政

表2-1 新北市淡水區公所組織系統表

中華民國107年底

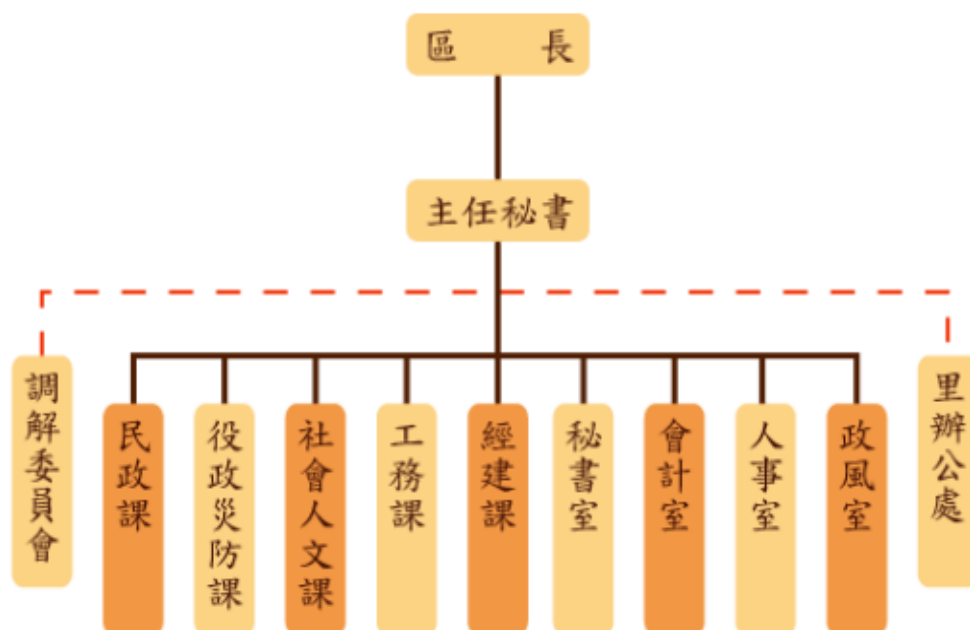


表2-2 新北市淡水區公所現有職員人數 - 按教育程度分

單位：人

年底別 及 項目別	總 計	研究所			大學畢業	專科畢業	高中(職) 畢業	國(初)中 以下
		合計	博士	碩士				
民國100年底	67	4	1	3	40	19	4	-
民國101年底	64	6	1	5	40	14	4	-
民國102年底	72	10	1	9	48	11	3	-
民國103年底	74	14	-	14	45	12	3	-
民國104年底	74	11	-	11	48	10	5	-
民國105年底	74	11	-	11	51	8	4	-
民國106年底	74	15	-	15	43	10	6	-
民國107年底	76	22	-	22	49	-	5	-
男	39	14	-	14	20	2	3	-
女	37	8	-	8	21	6	2	-
民選機關首長	-	-	-	-	-	-	-	-
男	-	-	-	-	-	-	-	-
女	-	-	-	-	-	-	-	-
政 務 人 員	-	-	-	-	-	-	-	-
男	-	-	-	-	-	-	-	-
女	-	-	-	-	-	-	-	-
簡薦委任(派) 人員(含雇員)	76	22	-	22	41	8	5	-
簡任(派)	1	1	-	1	-	-	-	-
男	1	1	-	1	-	-	-	-
女	-	-	-	-	-	-	-	-
薦任(派)	37	17	-	17	17	-	3	-
男	25	10	-	10	13	-	2	-
女	12	7	-	7	4	-	1	-
委任(派)	38	4	-	4	24	8	2	-
男	13	3	-	3	7	2	1	-
女	25	1	-	1	17	6	1	-
聘 任	-	-	-	-	-	-	-	-
男	-	-	-	-	-	-	-	-
女	-	-	-	-	-	-	-	-
醫 事 人 員	-	-	-	-	-	-	-	-
男	-	-	-	-	-	-	-	-
女	-	-	-	-	-	-	-	-
雇 員	-	-	-	-	-	-	-	-
男	-	-	-	-	-	-	-	-
女	-	-	-	-	-	-	-	-

資料來源：淡水區公所人事室。

表2-3 新北市淡水區公所現有職員人數 - 按考試及格別分

單位：人

年底別 及 項目別	總 計	考試及格種類							依其他 法令進 用
		合計	高等考試	普通考試	初等考試	特種考試	升等考試	其他考試	
民國100年底	67	61	7	9	1	33	11	-	6
民國101年底	64	58	7	9	2	30	10	-	6
民國102年底	72	68	8	9	2	36	13		4
民國103年底	74	74	11	9	2	38	14	-	-
民國104年底	74	74	9	10	4	40	11	-	-
民國105年底	74	74	10	9	5	42	8	-	-
民國106年底	74	74	12	6	5	38	11	2	-
民國107年底	76	74	13	6	4	34	14	5	-
男	39	39	7	2	2	20	4	4	-
女	37	37	6	4	2	14	10	1	-
民選機關首長	-	-	-	-	-	-	-	-	-
男	-	-	-	-	-	-	-	-	-
女	-	-	-	-	-	-	-	-	-
政 務 人 員	-	-	-	-	-	-	-	-	-
男	-	-	-	-	-	-	-	-	-
女	-	-	-	-	-	-	-	-	-
簡薦委任(派) 人員(含雇員)	76	76	13	6	4	34	14	5	-
簡任(派)	1	1	-	-	-	-	-	1	-
男	1	1	-	-	-	-	-	1	-
女	-	-	-	-	-	-	-	-	-
薦任(派)	37	37	13	-	-	15	6	3	-
男	25	25	7	-	-	12	4	2	-
女	12	12	6	-	-	3	2	1	-
委任(派)	38	38	-	6	4	19	8	1	-
男	13	13	-	2	2	8	-	1	-
女	25	25	-	4	2	11	8	-	-
聘 任	-	-	-	-	-	-	-	-	-
男	-	-	-	-	-	-	-	-	-
女	-	-	-	-	-	-	-	-	-
醫 事 人 員	-	-	-	-	-	-	-	-	-
男	-	-	-	-	-	-	-	-	-
女	-	-	-	-	-	-	-	-	-
雇 員	-	-	-	-	-	-	-	-	-
男	-	-	-	-	-	-	-	-	-
女	-	-	-	-	-	-	-	-	-

資料來源：淡水區公所人事室。

表2-4 新北市淡水區公所現有職員人數 - 按年齡分

單位：人

年底別 及 項目別	總 計	19歲 以下	20至 24歲	25至 29歲	30至 34歲	35至 39歲	40至 44歲	45至 49歲	50至 54歲	55至 59歲	60至 64歲	65歲 以上
民國100年底	67	-	-	3	7	13	6	12	13	11	2	-
民國101年底	64	-	3	7	5	10	7	9	10	10	3	-
民國102年底	72	-	-	12	13	9	10	5	8	12	3	-
民國103年底	74	-	-	13	16	9	10	6	9	10	1	-
民國104年底	74	-	-	7	16	13	10	5	10	10	3	-
民國105年底	74	-	-	9	15	10	15	3	10	10	2	-
民國106年底	74	-	-	5	13	12	14	9	8	10	3	-
民國107年底	76	-	1	6	8	18	15	9	5	8	6	-
男	39	-	1	4	3	7	9	5	4	4	2	-
女	37	-	-	2	5	11	6	4	1	4	4	-
民選機關首長	-	-	-	-	-	-	-	-	-	-	-	-
男	-	-	-	-	-	-	-	-	-	-	-	-
女	-	-	-	-	-	-	-	-	-	-	-	-
政 務 人 員	-	-	-	-	-	-	-	-	-	-	-	-
男	-	-	-	-	-	-	-	-	-	-	-	-
女	-	-	-	-	-	-	-	-	-	-	-	-
簡薦委任(派) 人員(含雇員)	76	-	1	6	8	18	14	9	7	8	5	-
簡任(派)	1	-	-	-	-	-	-	-	-	1	-	-
男	1	-	-	-	-	-	-	-	-	-	-	-
女	-	-	-	-	-	-	-	-	-	-	-	-
薦任(派)	37	-	-	3	2	10	10	5	3	2	2	-
男	25	-	-	3	-	5	7	4	3	1	2	-
女	12	-	-	-	2	5	3	1	-	1	-	-
委任(派)	38	-	1	3	6	8	4	4	4	5	3	-
男	13	-	1	1	3	2	2	1	2	1	-	-
女	25	-	-	2	3	6	2	3	2	4	3	-
聘 任	-	-	-	-	-	-	-	-	-	-	-	-
男	-	-	-	-	-	-	-	-	-	-	-	-
女	-	-	-	-	-	-	-	-	-	-	-	-
醫 事 人 員	-	-	-	-	-	-	-	-	-	-	-	-
男	-	-	-	-	-	-	-	-	-	-	-	-
女	-	-	-	-	-	-	-	-	-	-	-	-
雇 員	-	-	-	-	-	-	-	-	-	-	-	-
男	-	-	-	-	-	-	-	-	-	-	-	-
女	-	-	-	-	-	-	-	-	-	-	-	-

資料來源：淡水區公所人事室。

表2-5 新北市淡水區公所編制及現有員額

單位：人

年底別 及 職稱別	職 等	合計				所本部		秘書室		民政課	
		編制	現有			編制	現有	編制	現有	編制	現有
				男	女						
民國100年底	-	81	67	36	31	6	5	10	6	27	26
民國101年底	-	82	64	32	32	-	-	15	13	27	23
民國102年底	-	81	72	33	39	-	-	16	16	26	22
民國103年底	-	81	74	34	40	6	6	9	9	27	26
民國104年底	-	81	74	33	41	6	6	9	9	27	27
民國105年底	-	82	74	36	38	6	6	9	9	27	25
民國106年底	-	82	74	37	37	6	6	9	9	27	25
民國107年底	-	82	76	39	37	6	6	9	9	27	26
區 長	薦任第九職等至簡任第十職等	1	1	1	-	1	1	-	-	-	-
主任秘書	薦任第八職等至第九職等	1	1	1	-	1	1	-	-	-	-
調解會秘書	委任第五職等至薦任第七職等	1	1	1	-	-	-	-	-	1	1
秘 書	薦任第七職等	2	2	2	-	2	2	-	-	-	-
視 導	薦任第七職等	2	2	1	1	2	2	-	-	-	-
課 長	薦任第七職等至第八職等	5	5	4	1	-	-	-	-	1	1
主 任	薦任第七職等至第八職等	4	4	3	1	-	-	1	1	-	-
技 士	委任第五職等或薦任第六職等至第七職等	8	7	6	1	-	-	-	-	-	-
課 員	委任第五職等或薦任第六職等至第七職等	27	26	12	14	-	-	5	5	6	6
佐助理員	委任第四職等至第五職等	2	-	-	-	-	-	-	-	-	-
技 佐	委任第四職等至第五職等	2	1	1	-	-	-	-	-	-	-
辦 事 員	委任第二職等至第五職等	8	8	2	6	-	-	1	1	2	2
書 記	委任第一職等至第三職等	3	3	1	2	-	-	2	2	1	1
里 幹 事	委任第四職等至第五職等	16	15	4	11	-	-	-	-	16	15
其 他	-	-	-	-	-	-	-	-	-	-	-

資料來源：淡水區公所人事室。

表2-5 新北市淡水區公所編制及現有員額 (續)

單位：人

年底別 及 職稱別	社會人文課		經建課		役政災防課		工務課		會計室		人事室		政風室	
	編制	現有	編制	現有	編制	現有	編制	現有	編制	現有	編制	現有	編制	現有
民國100年底	6	5	9	4	6	6	8	8	4	2	3	3	2	2
民國101年底	8	4	10	6	5	4	8	7	4	3	3	2	2	2
民國102年底	8	7	9	8	5	5	8	5	4	4	3	3	2	2
民國103年底	8	6	8	8	5	5	9	6	4	4	3	3	2	1
民國104年底	8	8	8	7	5	4	9	5	4	4	3	3	2	1
民國105年底	9	7	9	8	5	4	8	6	4	4	3	3	2	2
民國106年底	9	9	9	6	5	5	8	6	4	3	3	3	2	2
民國107年底	9	8	9	8	5	5	8	7	4	2	3	3	2	2
區長	-	-	-	-	-	-	-	-	-	-	-	-	-	-
主任秘書	-	-	-	-	-	-	-	-	-	-	-	-	-	-
調解會秘書	-	-	-	-	-	-	-	-	-	-	-	-	-	-
秘書	-	-	-	-	-	-	-	-	-	-	-	-	-	-
視導	-	-	-	-	-	-	-	-	-	-	-	-	-	-
課長	1	1	1	1	1	1	1	1	-	-	-	-	-	-
主任	-	-	-	-	-	-	-	-	1	1	1	1	1	1
技士	-	-	2	2	-	-	6	5	-	-	-	-	-	-
課員	5	4	4	4	2	2	1	1	1	1	2	2	1	1
佐助理員	-	-	-	-	-	-	-	-	2	-	-	-	-	-
技佐	-	-	2	1	-	-	-	-	-	-	-	-	-	-
辦事員	3	3	-	-	2	2	-	-	-	-	-	-	-	-
書記	-	-	-	-	-	-	-	-	-	-	-	-	-	-
里幹事	-	-	-	-	-	-	-	-	-	-	-	-	-	-
其他	-	-	-	-	-	-	-	-	-	-	-	-	-	-

資料來源：淡水區公所人事室。

表2-6 新北市淡水區公所經費預決算數額 - 按工作計畫別分

單位：元、%

年度別 及 科目別	本年度預算數	上年度		本年度與上年度預算比較	
		預算數	決算數	增減數	增減率
民國100年度	258,732,941	2,623,312,000	2,271,226,537	-2,364,579,059	-90.14%
民國101年度	474,597,937	258,732,941	239,107,242	215,864,996	83.43%
民國102年度	730,830,721	474,597,937	430,456,956	256,232,784	53.99%
民國103年度	639,193,415	730,830,721	679,351,554	-91,637,306	-12.54%
民國104年度	431,379,292	639,193,415	610,098,236	-207,814,123	-32.51%
民國105年度	456,444,420	431,379,292	361,264,027	25,065,128	5.81%
民國106年度	454,949,000	456,444,420	415,290,909	-1,495,420	-0.33%
民國107年度	461,550,326	454,949,000	432,615,965	6,601,326	1.45%
區政業務	461,250,326	454,649,000	432,615,965	6,601,326	1.45%
一般行政	130,451,100	128,192,324	117,522,624	2,258,776	1.76%
民政業務	99,193,000	94,171,000	85,921,163	5,022,000	5.33%
役政及防災業務	1,527,000	1,225,963	1,101,977	301,037	24.55%
農漁業務	1,452,000	1,709,000	1,388,113	-257,000	-15.03%
水利業務	11,559,000	10,687,363	10,687,363	871,637	8.16%
交通業務	3,950,000	2,950,000	2,925,500	1,000,000	0.34%
觀光經濟	-	-	-	-	-
社會文化	14,969,000	15,259,000	14,569,534	- 290 000	-1.90%
道路及公園業務	30,772,330	28,114,832	27,065,763	2,657,498	9.45%
建築及設備	167,376,896	172,339,518	171,433,928	-4,962,622	-2.90%
第一預備金	300,000	300,000	-	-	-
第一預備金	300,000	300,000	-	-	-

資料來源：淡水區公所會計室。

表2-7 新北市淡水區公所經費預決算數額 - 按用途別科目分

單位：元、%

年度別 及 科目別	本年度預算數	上年度		本年度與上年度預算比較	
		預算數	決算數	增減數	增減率
民國100年度	258,732,941	2,623,312,000	2,271,226,537	-2,364,579,059	-90.14%
民國101年度	474,597,937	258,732,941	239,107,242	215,864,996	83.43%
民國102年度	730,830,721	474,597,937	430,456,956	256,232,784	53.99%
民國103年度	639,193,415	730,830,721	679,351,554	-91,637,306	-12.54%
民國104年度	431,379,292	639,193,415	610,098,236	-207,814,123	-32.51%
民國105年度	456,444,420	431,379,292	361,264,027	25,065,128	5.81%
民國106年度	454,949,000	456,444,420	415,290,909	-1,495,420	-0.33%
民國107年度	461,550,326	454,949,000	432,615,965	6,601,326	1.45%
人 事 費	77,535,000	77,535,000	70,262,796	-	-
業 務 費	203,089,430	195,732,482	182,117,461	502,000	0.23%
獎補助及損失 (經常門)	13,249,000	9,042,000	8,801,780	4,207,000	46.53%
債 務 費	-	-	-	-	-
預 備 金	300,000	300,000	-	-	-
設 備 及 投 資	167,376,896	172,339,518	171,433,928	-4,962,622	-2.88%
獎補助及損失 (資本門)	-	-	-	-	-

資料來源：淡水區公所會計室。

表2-8 新北市淡水區調解業務概況

1.辦理調解業務概況

單位：件

年底別	總計	民事結案件數							
		合計	債權債務	物權	親屬	繼承	商事	營建工程	其他
民國100年底	596	225	41	48	3	2	32	52	47
民國101年底	614	251	52	25	5	4	18	88	59
民國102年底	542	203	37	31	6	-	24	20	85
民國103年底	621	213	36	34	3	-	17	62	61
民國104年底	641	213	52	11	1	2	13	2	132
民國105年底	592	234	12	1	-	-	1	3	217
民國106年底	624	195	19	11	2	-	5	1	157
民國107年底	643	193	16	26	-	1	2	7	141

2.辦理調解方式概況

單位：件、%

年底別	調解方式							
	合計				委員集體開會調解			
	計	成立	成立比率	不成立	計	成立	成立比率	不成立
民國100年底	596	272	45.64%	324	228	29	12.72%	199
民國101年底	614	187	30.46%	427	173	16	9.25%	157
民國102年底	542	197	36.35%	345	160	-	0.00%	160
民國103年底	621	217	34.94%	404	256	4	1.56%	252
民國104年底	641	285	44.46%	356	333	84	25.23%	249
民國105年底	592	429	72.00%	163	181	126	70.00%	55
民國106年底	624	391	63.00%	233	219	67	31.00%	152
民國107年底	643	444	69.00%	199	69	22	32%	47

資料來源：淡水區公所民政課。

表2-8 新北市淡水區調解業務概況 (續)

1.辦理調解業務概況

單位：件

年底別	刑事結案件數								正在調解 中未結案 件數
	合計	妨害風化	妨害婚姻及 家庭	傷害	妨害自由名譽 信用及秘密	竊盜及 侵佔詐欺	毀棄損壞	其他	
民國100年底	371	-	3	342	11	-	7	8	-
民國101年底	363	-	-	328	11	-	5	19	-
民國102年底	339	-	-	318	2	-	7	12	-
民國103年底	408	-	2	375	13	-	7	11	-
民國104年底	428	-	3	398	11	1	2	13	-
民國105年底	358	-	2	21	9	-	3	323	-
民國106年底	429	-	-	397	11	1	5	15	-
民國107年底	450	-	1	375	14	24	4	32	-

2.辦理調解方式概況

單位：件、%

年底別	調 解 方 式				協 同 調 解			
	委員獨任調解							
	計	成立	成立比率	不成立	計	成立	成立比率	不成立
民國100年底	368	243	66.03%	125	18	18	100.00%	-
民國101年底	441	171	38.78%	270	-	-	0.00%	-
民國102年底	382	197	51.57%	185	143	132	92.31%	11
民國103年底	365	213	58.36%	152	172	140	81.40%	32
民國104年底	308	201	65.26%	107	150	133	88.67%	17
民國105年底	411	303	74.00%	108	255	213	84.00%	42
民國106年底	405	324	80.00%	81	289	224	78.00%	65
民國107年底	574	422	74%	152	401	332	83.00%	69

資料來源：淡水區公所民政課。

參、民政

表3-1 新北市淡水區里長選舉概況

單位：人、票、%

年別 及里別	選舉日期	選舉人數	投票數	投票率 (投票數/選舉 人數)×100%	當 選 人			
					姓 名	年 齡	性 別	就職日期
民國100年	-				-	-	-	-
民國101年	-				-	-	-	-
民國102年	-				-	-	-	-
民國103年	103/11/29	125,933	74,899	59.48%	-	-	-	103/12/25
民國104年	-				-	-	-	-
民國105年	-				-	-	-	-
民國106年	-				-	-	-	-
民國107年	-				-	-	-	-
新北市淡水區中和里	11月24日	529	367	69.38%	王文輝	52	男	12月25日
新北市淡水區興仁里	11月24日	1 481	836	56.45%	盧仁澤	65	男	12月25日
新北市淡水區賢孝里	11月24日	1 394	983	70.52%	葉振昌	48	男	12月25日
新北市淡水區忠寮里	11月24日	1 026	661	64.42%	蔣耿南	67	男	12月25日
新北市淡水區新興里	11月24日	6 034	3 464	57.41%	吳錦泉	54	男	12月25日
新北市淡水區樹興里	11月24日	1 265	780	61.66%	許秋芳	60	男	12月25日
新北市淡水區水源里	11月24日	1 964	974	49.59%	張志楨	49	男	12月25日
新北市淡水區水碓里	11月24日	4 855	2 971	61.19%	孫麗明	50	女	12月25日
新北市淡水區北投里	11月24日	8 027	4 362	54.34%	張麗卿	62	女	12月25日
新北市淡水區新民里	11月24日	4 064	2 205	54.26%	林聖傑	50	男	12月25日
新北市淡水區長庚里	11月24日	1 311	866	66.06%	陳崇煌	67	男	12月25日
新北市淡水區新生里	11月24日	410	256	62.44%	洪正宗	67	男	12月25日
新北市淡水區新義里	11月24日	3 576	2 299	64.29%	盧寶全	64	男	12月25日
新北市淡水區中興里	11月24日	3 531	2 366	67.01%	江慶發	63	男	12月25日
新北市淡水區草東里	11月24日	694	386	55.62%	黃逢晚	61	男	12月25日
新北市淡水區協元里	11月24日	1 338	889	66.44%	蕭慶和	55	男	12月25日
新北市淡水區永吉里	11月24日	819	536	65.45%	謝安棋	56	男	12月25日
新北市淡水區民安里	11月24日	643	392	60.96%	鄭英和	62	男	12月25日
新北市淡水區八勢里	11月24日	4 973	2 451	49.29%	沈欽裕	46	男	12月25日
新北市淡水區福德里	11月24日	5 880	3 209	54.57%	郭清泉	74	男	12月25日
新北市淡水區民生里	11月24日	6 178	3 330	53.90%	陳李明緣	63	女	12月25日
新北市淡水區油車里	11月24日	4 763	2 508	52.66%	唐儷樺	61	女	12月25日
新北市淡水區蕃薯里	11月24日	948	611	64.45%	王壽喜	69	男	12月25日
新北市淡水區文化里	11月24日	1 530	979	63.99%	彭梅香	56	女	12月25日
新北市淡水區學府里	11月24日	3 979	2 190	55.04%	林文成	57	男	12月25日

資料來源：淡水區公所民政課。

表3-1 新北市淡水區里長選舉概況(續)

單位：人、票、%

年別 及里別	選舉日期	選舉人數	投票數	投票率 (投票數/選舉 人數)×100%	當 選 人			
					姓 名	年 齡	性 別	就職日期
新北市淡水區大庄里	11月24日	6 525	3 461	53.04%	林建仲	46	男	12月25日
新北市淡水區民權里	11月24日	3 758	2 326	61.89%	江瑟媚	49	女	12月25日
新北市淡水區北新里	11月24日	2 349	1 251	53.26%	許春榮	61	男	12月25日
新北市淡水區正德里	11月24日	3 819	2 373	62.14%	黃俊雄	47	男	12月25日
新北市淡水區幸福里	11月24日	3 469	2 143	61.78%	李佳倩	45	女	12月25日
新北市淡水區竹園里	11月24日	5 409	3 314	61.27%	李啟源	54	男	12月25日
新北市淡水區崁頂里	11月24日	11 184	5 604	50.11%	盧春安	58	男	12月25日
新北市淡水區竿蓁里	11月24日	9 044	5 030	55.62%	王信崇	63	男	12月25日
新北市淡水區新春里	11月24日	7 033	3 943	56.06%	莊志文	52	男	12月25日
新北市淡水區鄧公里	11月24日	5 245	3 172	60.48%	邱美津	58	女	12月25日
新北市淡水區清文里	11月24日	1 060	721	68.02%	周文烈	58	男	12月25日
新北市淡水區埤島里	11月24日	1 432	919	64.18%	蔡正忠	53	男	12月25日
新北市淡水區忠山里	11月24日	778	573	73.65%	潘炳丁	73	男	12月25日
新北市淡水區屯山里	11月24日	1 016	770	75.79%	李永清	61	男	12月25日
新北市淡水區坪頂里	11月24日	1 250	811	64.88%	郭建義	56	男	12月25日
新北市淡水區沙崙里	11月24日	3 634	2 112	58.12%	王麗珠	68	女	12月25日
新北市淡水區義山里	11月24日	2 413	1 559	64.61%	葉水金	61	男	12月25日

資料來源：淡水區公所民政課。

表3-2 新北市淡水區鄰長遴聘概況

單位：鄰、人

年別 及里別	里內現有 鄰數	年底鄰長人數			未遴聘 鄰數	本年異動(解遴聘)鄰長人數		
		合計	男	女		合計	男	女
民國100年	658	647	420	227	10	27	14	13
民國101年	694	685	441	244	9	64	36	28
民國102年	694	694	436	249	9	-	-	-
民國103年	694	693	427	254	12	19	7	12
民國104年	694	679	404	275	15	20	13	7
民國105年	698	681	406	275	17	37	22	15
民國106年	698	681	400	281	17	56	30	26
民國107年	697	678	393	285	19	38	25	13
民生里	32	32	17	15	-	-	-	-
北新里	20	20	13	7	-	-	-	-
北投里	22	22	15	7	-	-	-	-
賢孝里	14	14	10	4	-	3	3	-
正德里	14	14	3	11	-	-	-	-
埤島里	13	13	9	4	-	2	2	-
竿蓁里	26	26	10	16	-	-	-	-
清文里	25	20	10	10	5	-	-	-
忠寮里	13	13	11	2	-	-	-	-
樹興里	12	12	11	1	-	2	1	1
新民里	12	12	4	8	-	-	-	-
新興里	8	8	3	5	-	-	-	-
新義里	14	14	6	8	-	-	-	-
新生里	13	12	7	5	1	2	-	2
中興里	18	18	12	6	-	-	-	-
草東里	24	22	11	11	2	2	1	1
義山里	19	19	15	4	-	-	-	-
忠山里	10	10	9	1	-	-	-	-
沙崙里	8	8	3	5	-	-	-	-
竹圍里	15	15	9	6	-	-	-	-
八勢里	14	12	8	4	2	1	-	1
文化里	14	10	4	6	4	2	1	1
水碓里	20	20	9	11	-	-	-	-
福德里	19	19	6	13	-	2	-	2
大庄里	12	12	7	5	-	2	2	-

資料來源：淡水區公所民政課。

表3-2 新北市淡水區鄰長遴聘概況 (續)

單位：鄰、人

年別 及里別	里內現有 鄰數	年底鄰長人數			未遴聘 鄰數	本年異動(解遴聘)鄰長人數		
		合計	男	女		合計	男	女
中和里	11	11	11	-	-	-	-	-
水源里	22	21	14	7	1	1	1	-
新春里	15	15	11	4	-	6	6	-
興仁里	14	13	9	4	1	-	-	-
坪頂里	10	10	10	-	-	-	-	-
鄧公里	17	17	6	11	-	-	-	-
學府里	18	18	9	9	-	-	-	-
民安里	24	24	15	9	-	2	2	-
屯山里	13	12	10	2	1	-	-	-
永吉里	22	21	6	15	1	2	-	2
油車里	20	20	15	5	-	1	1	-
長庚里	29	28	15	13	1	4	2	2
協元里	10	10	6	4	-	1	1	-
蕃薯里	10	10	8	2	-	2	1	1
崁頂里	15	15	8	7	-	1	1	-
民權里	17	17	7	10	-	-	-	-
幸福里	19	19	11	8	-	-	-	-

資料來源：淡水區公所民政課。

表3-3 新北市淡水區鄰長異動概況

單位：鄰、人

年、月(底)別	現有鄰數	當月底實有鄰長數	當月底實有鄰長數與現有鄰數不符原因						當月行政區域調整增加鄰數	備註
			合計	空鄰	遷出未補聘	死亡未補聘	任期屆滿未遴聘	其他		
民國100年(底)	658	650	8	6	-	2	-	-	-	-
民國101年(底)	694	686	8	6	-	2	-	-	-	-
民國102年(底)	694	685	9	1	-	8	-	-	-	-
民國103年(底)	694	681	13	7	3	3	-	-	-	-
民國104年(底)	694	679	15	7	8	-	-	-	-	-
民國105年(底)	698	681	17	7	9	-	-	1	-	-
民國106年(底)	698	681	17	6	1	-	-	10	-	-
民國107年(底)	697	678	19	6	-	-	13	-	-	-
1月底	697	682	15	6	1	-	-	8	-	當月行政區域調整減少1鄰(1/15福德里10鄰及11鄰合併生效)
2月底	697	682	15	6	1	-	-	8	-	-
3月底	697	682	15	6	1	-	-	8	-	-
4月底	697	681	16	6	1	1	-	8	-	-
5月底	697	679	18	6	2	-	-	10	-	-
6月底	697	679	18	6	2	-	-	10	-	-
7月底	697	679	18	6	2	-	-	10	-	-
8月底	697	677	20	6	2	2	-	10	-	-
9月底	697	677	20	6	2	2	-	10	-	-
10月底	697	677	20	6	2	2	-	10	-	-
11月底	697	675	22	6	2	3	-	11	-	-
12月底	697	678	19	6	-	-	13	-	-	12/25第3屆鄰長上任

資料來源：淡水區公所民政課。

表3-4 新北市淡水區改善市容查報有關案件執行情形

單位：件

年別及 項目別	總 計	道路、 水溝、 下水道、 橋樑、 河堤、 防共 設施之 損壞事 項	公園、 綠地、 行道樹 之維護 及修剪 事項	廢棄物 、廢土 、水溝 、下水 道、公 廁等之 清理維 護事項	違規廣 告物事 項	交通號 (標)之 修移及 廢棄事 項	門牌、 街道巷 弄之維 護事項	路燈、 電信、 瓦斯之 損壞修 復事項	競廣告 物改善 、除項	選告之 路檢舉 通報事 項	其他有 礙市容 觀瞻及 妨害公 共安全 事項
民國100年	1,179	839	34	3	11	119	2	42	2	1	126
民國101年	6,883	2,961	10	6	-	10	-	3,888	-	3	5
民國102年	10,334	6,085	18	3	-	10	-	4,205	-	3	10
民國103年	9,692	5,837	18	3	-	10	-	3,811	-	3	10
民國104年	7,621	5,029	12	21	3	6	5	2,520	7	5	13
民國105年	6,355	6,112	33	32	12	10	3	138	-	-	15
民國106年	5,455	1,960	118	334	-	79	13	2,676	-	-	275
民國107年											
查 報	4,315	597	144	23	418	129	6	2,420	-	2	576
收 件	-	-	-	-	-	-	-	-	-	-	-
移 文	-	-	-	-	-	-	-	-	-	-	-
短期計畫	-	-	-	-	-	-	-	-	-	-	-
長期計畫	-	-	-	-	-	-	-	-	-	-	-
無法辦理	-	-	-	-	-	-	-	-	-	-	-
完 工	-	-	-	-	-	-	-	-	-	-	-
查驗未通過	-	-	-	-	-	-	-	-	-	-	-
查驗未執行	-	-	-	-	-	-	-	-	-	-	-
結 案	-	-	-	-	-	-	-	-	-	-	-

資料來源：淡水區公所課。

表3-5 新北市淡水區各級學校及幼兒園一覽表

1.各級學校及幼兒園數

單位：所

年底別 及設立別	總 計	大 學	專 科	高級中等 學校	完全中學	國民中學	國民小學	幼兒園
民國100年底	39	4	-	1	1	4	13	16
民國101年底	23	3	2	1	1	2	13	1
民國102年底	24	3	2	1	1	2	14	1
民國103年底	73	5	-	1	1	2	14	50
民國104年底	76	5	-	2	1	2	15	51
民國105年底	74	5	-	2	1	2	15	49
民國106年底	78	5	-	1	2	3	15	52
民國107年底	78	5	-	1	2	3	15	52
國 立	-	-	-	-	-	-	-	-
市 立	37	-	-	1	1	3	14	18
私 立	41	5	-	-	1	-	1	34

資料來源：淡水區公所民政課。

表3-5 新北市淡水區各級學校及幼兒園一覽表 (續1)

2.各級學校
中華民國107年底

學校名稱	現任校長	所在里	地 址
私立淡江大學	葛煥昭	中興里	251 新北市淡水區英專路151號
私立真理大學	陳奇銘	文化里	251 新北市淡水區真理街32號
私立聖約翰科技大學	艾和昌	賢孝里	251 新北市淡水區淡金路4段499號
私立台北海洋科技大學	唐彥博	大庄里	251 新北市淡水區濱海路3段150號
私立台北基督學院	吳呈祥	福德里	251 新北市淡水區自強路51號
新北市立淡水高級商工職業學校	于賢華	埤島里	251 新北市淡水區商工路307號
新北市立竹圍高級中學	吳宗珉	民生里	251 新北市淡水區竹林路35號
私立淡江高級中學	柯賜賢	文化里	251 新北市淡水區真理街26號
新北市立淡水國民中學	王敏秀	文化里	251 新北市淡水區真理街10號
新北市立正德國民中學	林武龍	正德里	251 新北市淡水區北新路109號
新北市立正德國民中學(賢孝校區)	林武龍	賢孝里	251 新北市淡水區後洲子11號
鄧公國小	謝芳儒	學府里	251 新北市淡水區學府路99號
興仁國小	楊順宇	興仁里	251 新北市淡水區興仁路101巷10號
育英國小	蔣承志	埤島里	251 新北市淡水區埤島里14號
竹圍國小	陳月玲	八勢里	251 新北市淡水區中正東路二段145號
淡水國小	吳惠花	協元里	251 新北市淡水區中山路160號
水源國小	林振勝	水源里	251 新北市淡水區北新路二段15號
新興國小	許文勇	新興里	251 新北市淡水區新興街123號
文化國小	蘇穎群	文化里	251 新北市淡水區真理街6號
忠山國小	彭增龍	忠山里	251 新北市淡水區忠山里行忠路899號
屯山國小	李勇繳	屯山里	251 新北市淡水區淡金路五段111號
天生國小	李昀龍	油車里	251 新北市淡水區淡海路72巷26號
坪頂國小	歐亞美	坪頂里	251 新北市淡水區坪頂路757號
中泰國小	陳敏輝	中和里	251 新北市淡水區中和里北勢子5號
新市國小	陳佩芝	北投里	251 新北市淡水區中山北路二段200號

資料來源：淡水區公所民政課。

表3-5 新北市淡水區各級學校及幼兒園一覽表 (續2)

3. 幼兒園
中華民國107年底

幼兒園名稱	所在里	地 址
新北市立淡水幼兒園	水碓里	251新北市淡水區中山北路一段158號1樓
新北市立淡水幼兒園竹圍	竹圍里	251新北市淡水區民生路27號1、2、3樓
新北市立淡水幼兒園福德分班	福德里	251新北市淡水區自強路201巷43號1樓、45號1樓、47號1樓
鄧公國小附設幼兒園	學府里	251 新北市淡水區學府路99號
興仁國小附設幼兒園	興仁里	251 新北市淡水區興仁路101巷10號
育英國小附設幼兒園	埤島里	251 新北市淡水區埤島里14號
竹圍國小附設幼兒園	八勢里	251 新北市淡水區中正東路二段145號
淡水國小附設幼兒園	協元里	251 新北市淡水區中山路160號
水源國小附設幼兒園	水源里	251 新北市淡水區北新路二段15號
新興國小附設幼兒園	新興里	251 新北市淡水區新興街123號
文化國小附設幼兒園	文化里	251 新北市淡水區真理街6號
忠山國小附設幼兒園	忠山里	251 新北市淡水區忠山里行忠路899號
屯山國小附設幼兒園	屯山里	251 新北市淡水區淡金路五段111號
天生國小附設幼兒園	油車里	251 新北市淡水區淡海路72巷26號
坪頂國小附設幼兒園	坪頂里	251 新北市淡水區坪頂路757號
中泰國小附設幼兒園	中和里	251 新北市淡水區中和里北勢子5號
新市國小附設幼兒園	北投里	251 新北市淡水區中山北路二段200號
淡水國中附設幼兒園	文化里	251 新北市淡水區真理街10號
私立國花幼兒園	新義里	251新北市淡水區新生街51巷31弄5、7、9、11號
私立一信幼兒園	油車里	251新北市淡水區中正路1段63巷9號
私立紅樹林幼兒園	八勢里	251新北市淡水區中正東路二段7號1樓
私立歡樂寶貝熊幼兒園	民權里	251新北市淡水區民權路73號1樓
私文啟文幼兒園	北新里	251新北市淡水區北新路188號1-2樓
私立松柏幼兒園	新興里	251新北市淡水區新春街172號1樓至2樓及180號2樓、2樓之1、2樓之2、2樓之3、2樓之7
私立蘋果苑幼兒園	新興里	251新北市淡水區新春街126巷9號1~2樓
私立松林幼兒園	崁頂里	251新北市淡水區中山北路二段189巷100號1樓
私立萬甲田幼兒園	北投里	251新北市淡水區新市一路3段101巷16弄1、3號1樓
私立卓越幼兒園	學府里	251新北市淡水區水源街1段157號3樓
私立純德幼兒園	文化里	251 新北市淡水區真理街26號
私立小親親幼兒園	民生里	251新北市淡水區民生路124巷11弄3號
私立啟蒙幼兒園	協元里	251新北市淡水區興生街90巷2號1樓、2-1號1~2樓
私立愛家幼兒園	新興里	251新北市淡水區新興街9號1樓、11號1樓13號1樓
私立淡水新興幼兒園	新興里	251新北市淡水區新興街43號1樓
私立溫斯頓幼兒園	民權里	251新北市淡水區民權路187巷40號1樓
私立快樂小熊幼兒園	新興里	251新北市淡水區中山北路一段247巷54號1樓、2樓及56號1樓、2樓
私立育碩幼兒園	福德里	251新北市淡水區自強路309-1號1-2樓
私立博士兒幼兒園	大庄里	251新北市淡水區沙崙路151巷12弄9號1樓
私立吉的堡北馨園幼兒園	水碓里	251新北市淡水區北新路92號1樓、92號2樓、92號2樓之1
私立漢斯堡國際幼兒園	北投里	251新北市淡水區商工路186巷17號1、2樓

資料來源：淡水區公所民政課。

表3-5 新北市淡水區各級學校及幼兒園一覽表 (續完)

3.幼兒園
中華民國107年底

幼兒園名稱	所在里	地 址
私立快樂家族幼兒園	八勢里	251新北市淡水區八勢一街40號1~2樓
私立雨果幼兒園	幸福里	251新北市淡水區水源街一段124號2樓
私立唯寶幼兒園	大庄里	251新北市淡水區沙崙路131巷13弄2號1樓、131巷11號1樓
私立臻寶園幼兒園	新義里	251新北市淡水區大義街29巷7號1樓、9號1樓、11號1樓、13號1樓
私立菁英幼兒園	水碓里	251新北市淡水區大忠街75號2樓、77號2樓
私立智晶幼兒園	學府里	251新北市淡水區學府路113號2樓
私立萊恩得幼兒園	民權里	251新北市淡水區民權路181巷1號1樓、3號1樓、5號1樓、7號1樓、9號1樓、11號1樓、13號1樓、15號1樓
私立普登幼兒園	新義里	251新北市淡水區中山北路一段151號2樓
私立英格麗幼兒園	福德里	251新北市淡水區自強路110號1、2樓
私立悅慧幼兒園	新春里	251 新北市淡水區新春街10巷2號1、2樓
私立凱樂蒂幼兒園	民權里	251新北市淡水區民權路187巷34、36號1樓
私立可爾威德幼兒園	幸福里	251新北市淡水區中正東路35巷11號
新北市私立皮諾幼兒園	新興里	251新北市淡水區新興街29之2號1樓、31號1樓

資料來源：淡水區公所民政課。

表3-6 新北市淡水區體育活動概況

單位：次、隊、人、%

年別及 活動名稱	本 年			上 年			本年較上年參 加人數增減率
	次數	參加隊數	參加人數	次數	參加隊數	參加人數	
民國100年	-	-	-	-	-	-	-
民國101年	-	-	-	-	-	-	-
民國102年	-	-	-	-	-	-	-
民國103年	-	-	-	-	-	-	-
民國104年	-	-	-	-	-	-	-
民國105年	-	-	-	-	-	-	-
民國106年	-	-	-	-	-	-	-
民國107年	-	-	-	-	-	-	-

資料來源：淡水區公所民政課。

表3-7 新北市淡水區維護市容會報決議案件辦理情形

單位：件

年底別及 市容項目別	總 計	A級 已依案執行完成	B級 正依案執行	C級 計畫執行	D級 無法執行
民國100年底	-	-	-	-	-
民國101年底	-	-	-	-	-
民國102年底	10,317	10,158	159	-	-
民國103年底	402	150	-	-	-
民國104年底	160	140	20	-	-
民國105年底	133	106	27	-	-
民國106年底	98	65	6	24	3
民國107年底	76	45	6	19	6
區內違建屢拆屢建之查察處理事項	-	-	-	-	-
區內環境衛生之整理及公共衛生之改進事項	7	6	-	-	1
區內違章攤販之取締事項	-	-	-	-	-
區內市場管理及清潔事項	-	-	-	-	-
區內路燈、花木及綠地之維護事項	3	3	-	-	-
區內交通設施(標誌、標線、號誌及單行道等)之建議事項	3	2	-	1	-
區內街弄巷道及側溝之整修維護及建議事項	28	11	5	10	2
查報改善市容及增進市民福祉，內容牽涉本區有關單位急待處理事項	16	15	-	1	-
其他有關區內維護市容事項	19	8	1	7	3

資料來源：淡水區公所民政課。

肆、社會

表4-1 新北市淡水區推行社區發展工作概況

1.歷年推行社區發展工作概況

單位：個、戶、人

年(底)別	社區發展協會數	社區戶數	社區人口數	理監事人數											
				合計			理事長			理事 (不含理事長)			監事		
				計	男	女	計	男	女	計	男	女	計	男	女
民國100年(底)	28	80,573	200,189	28	24	4	28	24	4	-	-	-	-	-	-
民國101年(底)	30	49,363	108,375	415	310	105	26	22	4	289	210	79	100	78	22
民國102年(底)	30	53,592	125,726	528	389	139	30	26	4	371	267	104	127	99	28
民國103年(底)	31	57,484	133,702	539	398	141	31	27	4	377	271	106	131	103	28
民國104年(底)	31	59,875	137,368	527	389	138	31	27	4	372	264	108	127	100	27
民國105年(底)	31	59,934	135,646	527	387	140	31	28	3	372	265	107	127	98	29
民國106年(底)	31	63,259	142,941	527	398	129	31	28	3	370	270	100	127	102	25
民國107年(底)	32	58,830	151,812	539	404	135	32	26	6	378	275	103	130	105	25

資料來源：淡水區公所轄內已成立社區發展協會所報工作概況。

表4-1 新北市淡水區推行社區發展工作概況 (續1)

1.歷年推行社區發展工作概況

單位：人、個、元、幢

年(底)別	社區發展協會會員數			設置 社區 生產 建設 基金	實際使用經費			社區活動中心			
	合計	男	女		合計	政府 補助款	社區 自籌款	合計	原建 (未 作修 擴 建)	新建	修擴 建
民國100年 (底)	2,792	1,478	1,314	21	10,608,766	2,385,368	8,223,398	-	-	-	-
民國101年 (底)	3,216	1,656	1,560	19	5,325,576	3,049,000	2,876,576	-	-	-	-
民國102年 (底)	3,179	1,615	1,564	21	5,749,102	3,307,551	2,611,551	10	1	1	1
民國103年 (底)	3,228	1,628	1,600	21	5,867,503	3,416,995	2,450,508	-	-	-	-
民國104年 (底)	3,341	1,674	1,667	21	5,299,002	2,675,189	2,128,737	-	-	-	-
民國105年 (底)	3,345	1,672	1,673	21	5,757,871	3,456,035	2,218,180	-	-	-	-
民國106年 (底)	3,339	1,719	1,620	21	4,716,662	2,875,426	1,841,236	-	-	-	-
民國107年 (底)	3,596	1,868	1,728	21	4,562,362	2,797,874	1,764,488	-	-	-	-

資料來源：淡水區公所轄內已成立社區發展協會所報工作概況。

表4-1 新北市淡水區推行社區發展工作概況 (續2)

1.歷年推行社區發展工作概況

單位：人次、處、班、隊、人、期、受益人次

年(底)別	社區發展工作項目														
	教育訓練		社區內部組織						辦理 社區 照顧 關懷 據點	社區 圖書 室	社區 刊物	服務成果			
	辦理 社區 幹部 訓練	辦理社 區觀摩	社區 長壽 俱樂部	社區 成長 教室	社區 守望 相助 隊	社區 民俗 藝文 康樂 班隊	社區志願服務					福利服 務或活 動	其他 服務		
							團隊	志工數							
						合計		男	女						
民國100年(底)	42	1 005	5	14	6	-	6					2	-		-
民國101年(底)	-	122	1 343	17	18	12	9					1	1		-
民國102年(底)	21	2 041	3	6	11	8	5					5	8		-
民國103年(底)	52	1 935	3	6	11	8	4					5	-		-
民國104年(底)	48	1 213	7	6	12	13	12					5	1		-
民國105年(底)	223	1 715	9	14	12	9	15					4	1		-
民國106年(底)	108	1 537	13	16	13	9	1	524	215	309	4	4	-	19 558	9 255
民國107年(底)	51	3 336	13	21	13	9	16	524	215	309	3	4	-	12 520	4 343

資料來源：淡水區公所轄內已成立社區發展協會所報工作概況。

表4-1 新北市淡水區推行社區發展工作概況 (續3)

2.民國107年(底)境內各協會推行社區發展工作概況

單位：個、戶、人

協會名稱 (里別)	社區 戶數	社區 人口數	理監事人數											
			合計			理事長			理事 (不含理事長)			監事		
			計	男	女	計	男	女	計	男	女	計	男	女
淡水區民生社區發展協會	3,468	7,343	20	11	9	1	1	-	14	8	6	5	2	3
淡水區忠寮社區發展協會	433	1,224	20	19	1	1	1	-	14	14	-	5	4	1
淡水區文化社區發展協會	809	1,906	15	13	2	1	1	-	11	10	1	3	2	1
淡水區興仁社區發展協會	685	1,671	20	16	4	1	1	-	14	11	3	5	4	1
淡水區水源社區發展協會	894	2,319	19	18	1	1	1	-	14	13	1	4	4	-
淡水區崁頂社區發展協會	779	15,338	20	19	1	1	1	-	14	13	1	5	5	-
淡水區埤島社區發展協會	800	1,825	20	17	3	1	1	-	14	11	3	5	5	-
淡水區屯山社區發展協會	368	1,180	16	13	3	1	1	-	12	10	2	3	2	1
淡水區賢孝社區發展協會	645	1,681	20	19	1	1	1	-	14	13	1	5	5	-
淡水區福德社區發展協會	3,421	6,945	20	19	1	1	1	-	14	13	1	5	5	-
淡水區坪頂社區發展協會	634	1,402	20	13	7	1	1	-	14	9	5	5	3	2
淡水區義山社區發展協會	1,122	2,865	14	11	3	1	1	-	10	7	3	3	3	-
淡水區水碓社區發展協會	3,892	13,853	20	11	9	1	1	-	14	7	7	5	3	2
淡水區沙崙社區發展協會	1,909	4,409	16	10	6	1	-	1	12	7	5	3	3	-
淡水區油車社區發展協會	2,366	5,622	12	7	5	1	-	1	8	5	3	3	2	1
淡水區新興社區發展協會	4,837	12,129	20	9	11	1	1	-	14	6	8	5	2	3
淡水區竹圍社區發展協會	2,978	6,320	17	10	7	1	1	-	13	7	6	3	2	1
淡水區幸福社區發展協會	1,649	4,199	20	14	6	1	1	-	14	8	6	5	5	-
淡水區中山社區發展協會	2,368	5,683	20	16	4	1	1	-	14	10	4	5	5	-
淡水區竿蓁林社區發展協會	5,481	10,673	16	14	2	1	1	-	11	9	2	4	4	-
淡水區忠山社區發展協會	367	922	20	19	1	1	1	-	14	14	-	5	4	1
淡水區樹興社區發展協會	681	1,459	20	17	3	1	1	-	14	12	2	5	4	1
淡水區民安社區發展協會	296	769	11	6	5	1	-	1	8	4	4	3	3	-

資料來源：淡水區公所轄內已成立社區發展協會所報工作概況。

表4-1 新北市淡水區推行社區發展工作概況 (續4)

2.民國107年(底)境內各協會推行社區發展工作概況

單位：人、個、元、幢

協會名稱 (里別)	社區發展協會會員數			設置 社區 生產 建設 基金	實際使用經費			社區活動中心			
	合計	男	女		合計	政府 補助款	社區 自籌款	合計	原建 (未 作修 擴建)	新建	修擴 建
淡水區民生社區發展協會	122	68	54	1	273,565	185,783	87,782	-	-	-	-
淡水區忠寮社區發展協會	130	78	52	1	202,306	150,000	52,306	-	-	-	-
淡水區文化社區發展協會	30	21	9	1	-	-	-	-	-	-	-
淡水區興仁社區發展協會	121	68	53	1	-	-	-	-	-	-	-
淡水區水源社區發展協會	219	105	114	1	292,200	150,000	142,200	-	-	-	-
淡水區崁頂社區發展協會	78	46	32	1	-	-	-	-	-	-	-
淡水區埤島社區發展協會	137	68	69	1	162,749	111,747	51,002	-	-	-	-
淡水區屯山社區發展協會	147	89	58	1	201,500	149,703	51,797	-	-	-	-
淡水區賢孝社區發展協會	145	94	51	1	279,844	150,000	129,844	-	-	-	-
淡水區福德社區發展協會	143	89	54	1	-	-	-	-	-	-	-
淡水區坪頂社區發展協會	74	41	33	1	167,484	91,024	76,460	-	-	-	-
淡水區義山社區發展協會	105	59	46	1	391,682	186,000	205,682	-	-	-	-
淡水區水碓社區發展協會	51	29	22	1	160,764	75,000	85,764	-	-	-	-
淡水區沙崙社區發展協會	115	64	51	1	248,235	149,437	98,798	-	-	-	-
淡水區油車社區發展協會	140	78	62	1	-	-	-	-	-	-	-
淡水區新興社區發展協會	126	85	41	1	203,400	150,000	53,400	-	-	-	-
淡水區竹圍社區發展協會	61	30	31	-	134,000	100,000	34,000	-	-	-	-
淡水區幸福社區發展協會	111	50	61	1	207,620	150,000	57,620	-	-	-	-
淡水區中山社區發展協會	99	47	52	1	-	-	-	-	-	-	-
淡水區竿蓁林社區發展協會	99	40	59	1	196,800	100,000	96,800	-	-	-	-
淡水區忠山社區發展協會	82	33	49	1	163,714	100,000	63,714	-	-	-	-
淡水區樹興社區發展協會	123	68	55	-	199,980	149,985	49,995	-	-	-	-
淡水區民安社區發展協會	150	66	84	-	218,500	150,000	68,500	-	-	-	-

資料來源：淡水區公所轄內已成立社區發展協會所報工作概況。

表4-1 新北市淡水區推行社區發展工作概況 (續5)

2.民國107年(底)境內各協會推行社區發展工作概況

單位：人次、處、班、隊、人、期、受益人次

協會名稱 (里別)	社區發展工作項目														
	教育訓練		社區內部組織						辦理 社區 照顧 關懷 據點	社區 圖書 室	社區 刊物	服務成果			
	辦理 社區 幹部 訓練	辦理社 區觀摩	社區 長壽 俱樂部	社區 成長 教室	社區 守望 相助 隊	社區 民俗 藝文 康樂 班隊	社區志願服務					福利服 務或活 動	其他 服務		
							團隊	志工數							
						合計		男	女						
淡水區民生社區發展協會	6	131	1	1	1	1	1	33	28	5	1	1	-	2,536	123
淡水區忠寮社區發展協會	5	81	1	1	-	1	-	-	-	-	-	-	-	250	625
淡水區文化社區發展協會	-	-	1	-	-	-	-	-	-	-	-	-	-	-	-
淡水區興仁社區發展協會	-	-	1	-	-	-	1	20	8	12	-	-	-	-	-
淡水區水源社區發展協會	-	120	-	-	-	-	-	-	-	-	-	-	-	-	-
淡水區崁頂社區發展協會	-	-	-	-	-	-	-	-	-	-	-	-	-	-	-
淡水區埤島社區發展協會	-	82	-	1	1	-	-	-	-	-	-	-	-	240	35
淡水區屯山社區發展協會	3	80	-	-	1	1	2	82	40	42	-	-	-	300	147
淡水區賢孝社區發展協會	2	101	-	-	-	-	-	-	-	-	-	-	-	200	143
淡水區福德社區發展協會	-	-	-	-	1	-	-	-	-	-	-	-	-	-	-
淡水區坪頂社區發展協會	-	70	-	-	1	-	-	-	-	-	-	-	-	300	100
淡水區義山社區發展協會	2	170	1	2	1	-	1	42	12	30	-	-	-	588	130
淡水區水碓社區發展協會	2	70	-	2	-	1	-	-	-	-	-	-	-	1,596	1,000
淡水區沙崙社區發展協會	1	101	1	-	-	1	1	34	4	30	-	1	-	200	180
淡水區油車社區發展協會	1	-	1	1	-	-	-	-	-	-	1	-	-	1,680	-
淡水區新興社區發展協會	1	85	-	-	-	-	-	-	-	-	-	-	-	120	80
淡水區竹圍社區發展協會	5	1,600	-	8	-	-	1	15	5	10	-	-	-	1,000	890
淡水區幸福社區發展協會	2	80	-	-	1	1	2	49	30	19	-	1	-	80	30
淡水區中山社區發展協會	-	-	-	-	1	-	-	-	-	-	-	-	-	-	-
淡水區竿蓁林社區發展協會	6	80	1	1	-	-	1	42	14	28	-	-	-	1,200	300
淡水區忠山社區發展協會	5	60	1	-	1	-	1	24	10	14	1	-	-	300	150
淡水區樹興社區發展協會	1	85	1	1	1	1	1	37	17	20	-	-	-	150	60
淡水區民安社區發展協會	2	80	1	-	-	-	-	-	-	-	-	-	-	120	160

資料來源：淡水區公所轄內已成立社區發展協會所報工作概況。

表4-1 新北市淡水區推行社區發展工作概況 (續6)

2.民國107年(底)境內各協會推行社區發展工作概況

單位：個、戶、人

協會名稱 (里別)	社區 戶數	社區 人口數	理監事人數											
			合計			理事長			理事 (不含理事長)			監事		
			計	男	女	計	男	女	計	男	女	計	男	女
淡水區中泰社區發展協會	497	1,126	12	8	4	1	1	-	8	5	3	3	2	1
淡水區北投社區發展協會	4,747	10,951	11	9	2	1	1	-	7	6	1	3	2	1
淡水區八勢社區發展協會	3,156	5,823	12	9	3	1	1	-	8	5	3	3	3	-
淡水區新民社區發展協會	2,009	4,921	20	11	9	1	1	-	14	7	7	5	3	2
淡水區永吉社區發展協會	398	966	12	7	5	1	-	1	8	5	3	3	2	1
淡水區學府社區發展協會	2,175	4,831	20	13	7	1	-	1	14	9	5	5	4	1
淡水區民權社區發展協會	2,085	4,472	12	6	6	1	1	-	8	4	4	3	2	1
淡水區中和社區發展協會	218	627	12	12	-	1	1	-	8	8	-	3	3	-
淡水區鄧公社區發展協會	2,663	6,358	12	8	4	1	-	1	8	5	3	3	3	-

資料來源：淡水區公所轄內已成立社區發展協會所報工作概況。

表4-1 新北市淡水區推行社區發展工作概況 (續7)

2.民國107年(底)境內各協會推行社區發展工作概況

單位：人、個、元、幢

協會名稱 (里別)	社區發展協會會員數			設置 社區 生產 建設 基金	實際使用經費			社區活動中心			
	合計	男	女		合計	政府 補助款	社區 自籌款	合計	原建 (未 作修 擴建)	新建	修擴 建
淡水區中泰社區發展協會	75	27	48	1	187,054	100,000	87,054	-	-	-	-
淡水區北投社區發展協會	165	83	82	-	-	-	-	-	-	-	-
淡水區八勢社區發展協會	102	56	46	-	172,075	100,000	72,075	-	-	-	-
淡水區新民社區發展協會	128	60	68	-	299,890	149,945	149,945	-	-	-	-
淡水區永吉社區發展協會	139	69	70	-	-	-	-	-	-	-	-
淡水區學府社區發展協會	105	39	66	-	-	-	-	-	-	-	-
淡水區民權社區發展協會	181	72	109	-	199,000	149,250	49,750	-	-	-	-
淡水區中和社區發展協會	40	29	11	-	-	-	-	-	-	-	-
淡水區鄧公社區發展協會	53	17	36	-	-	-	-	-	-	-	-

資料來源：淡水區公所轄內已成立社區發展協會所報工作概況。

表4-1 新北市淡水區推行社區發展工作概況 (續完)

2.民國107年(底)境內各協會推行社區發展工作概況

單位：人次、處、班、隊、人、期、受益人次

協會名稱 (里別)	社區發展工作項目														
	教育訓練		社區內部組織						辦理 社區 照顧 關懷 據點	社區 圖書 室	社區 刊物	服務成果			
	辦理 社區 幹部 訓練	辦理社 區觀摩	社區 長壽 俱樂部	社區 成長 教室	社區 守望 相助 隊	社區 民俗 藝文 康樂 班隊	社區志願服務					福利服 務或活 動	其他 服務		
							團隊	志工數							
						合計		男	女						
淡水區中泰社區發展協會	-	78	-	-	-	1	1	28	14	14	-	-	-	-	-
淡水區北投社區發展協會	-	-	-	-	1	-	-	-	-	-	-	-	-	-	-
淡水區八勢社區發展協會	1	56	-	-	-	-	1	40	15	25	-	-	-	200	-
淡水區新民社區發展協會	2	120	-	-	1	-	1	60	12	48	-	1	-	960	-
淡水區永吉社區發展協會	-	-	-	-	-	1	-	-	-	-	-	-	-	100	80
淡水區學府社區發展協會	2	-	1	-	1	-	1	18	6	12	-	-	-	200	-
淡水區民權社區發展協會	2	80	-	-	-	-	-	-	-	-	-	-	-	200	110
淡水區中和社區發展協會	-	-	1	-	-	-	-	-	-	-	-	-	-	-	-
淡水區鄧公社區發展協會	-	-	-	3	-	-	-	-	-	-	-	-	-	-	-

資料來源：淡水區公所轄內已成立社區發展協會所報工作概況。

表4-2 新北市淡水區社區發展協會會員人數

單位：人

年底別及 協會名稱	成立時間		所在里	會員		
	年	月		合計	男	女
民國100年底	-	-	-	2,792	1,478	1,314
民國101年底	-	-	-	3,216	1,656	1,560
民國102年底	-	-	-	3,179	1,615	1,564
民國103年底	-	-	-	3,165	575	630
民國104年底	-	-	-	3,341	1,674	1,667
民國105年底	-	-	-	3,345	1,672	1,673
民國106年底	-	-	-	3,337	1,717	1,620
民國107年底	-	-	-	3,596	1,868	1,728
淡水區民生社區發展協會	81	8	民生里	122	68	54
淡水區忠寮社區發展協會	82	6	忠寮里	130	78	52
淡水區文化社區發展協會	82	5	文化里	30	21	9
淡水區興仁社區發展協會	83	4	興仁里	121	68	53
淡水區水源社區發展協會	83	6	水源里	219	105	114
淡水區崁頂社區發展協會	83	12	崁頂里	78	46	32
淡水區埤島社區發展協會	83	11	埤島里	137	68	69
淡水區屯山社區發展協會	83	9	屯山里	147	89	58
淡水區賢孝社區發展協會	83	9	賢孝里	145	94	51
淡水區福德社區發展協會	84	3	福德里	143	89	54
淡水區坪頂社區發展協會	84	4	坪頂里	74	41	33
淡水區義山社區發展協會	84	6	義山里	105	59	46
淡水區水碓社區發展協會	84	11	水碓里、北新里、正德里	51	29	22
淡水區沙崙社區發展協會	85	5	沙崙里	115	64	51
淡水區油車社區發展協會	85	11	油車里	140	78	62
淡水區新興社區發展協會	86	3	新興里、新義里	126	85	41
淡水區竹圍社區發展協會	86	4	竹圍里	61	30	31
淡水區幸福社區發展協會	86	12	幸福里	111	50	61
淡水區中山社區發展協會	87	7	長庚里、中興里	99	47	52
淡水區竿藜林社區發展協會	98	11	竿藜里	99	40	59
淡水區忠山社區發展協會	98	12	忠山里	82	33	49
淡水區樹興社區發展協會	98	12	樹興里	123	68	55
淡水區民安社區發展協會	99	3	民安里	150	66	84

資料來源：淡水區公所社會人文課。

表4-2 新北市淡水區社區發展協會會員人數 (續)

單位：人

年底別及 協會名稱	成立時間		所在里	會員		
	年	月		合計	男	女
淡水區中泰社區發展協會	99	4	蕃薯里	75	27	48
淡水區北投社區發展協會	99	4	北投里	165	83	82
淡水區八勢社區發展協會	99	7	八勢里	102	56	46
淡水區新民社區發展協會	99	8	新民里	128	60	68
淡水區永吉社區發展協會	99	7	永吉里	139	69	70
淡水區學府社區發展協會	100	12	學府里	105	39	66
淡水區民權社區發展協會	101	9	民權里	181	72	109
淡水區中和社區發展協會	103	6	中和里	40	29	11
淡水區鄧公社區發展協會	107	8	鄧公里	53	17	36

資料來源：淡水區公所社會人文課。

表4-3 新北市淡水區公所輔導市民以工代賑臨時工作概況

單位：人、人次、天、元

年別 及 月別	登記人數	社會局 核配人次	符合人數			實發 工作人數	實發 工作天數	實發 代賑金額
			合計	男	女			
民國100年	-	-	-	-	-	-	-	-
民國101年	-	-	-	-	-	-	-	-
民國102年	-	-	-	-	-	-	-	-
民國103年	-	-	-	-	-	-	-	-
民國104年	-	-	-	-	-	-	-	-
民國105年	-	10	4	-	4	4	71	68,861
民國106年	-	-	-	-	-	-	-	-
民國107年	27	27	27	-	27	28	依個別出勤計	578,549
1月	2	2	2	-	2	2	依個別出勤計	46,022
2月	2	2	2	-	2	2	依個別出勤計	30,902
3月	2	2	2	-	2	2	依個別出勤計	47,982
4月	2	2	2	-	2	2	依個別出勤計	42,242
5月	2	2	2	-	2	2	依個別出勤計	50,222
6月	2	2	2	-	2	2	依個別出勤計	41,262
7月	2	2	2	-	2	2	依個別出勤計	43,222
8月	2	2	2	-	2	3	依個別出勤計	46,303
9月	2	2	2	-	2	2	依個別出勤計	43,642
10月	3	3	3	-	3	3	依個別出勤計	50,364
11月	3	3	3	-	3	3	依個別出勤計	70,573
12月	3	3	3	-	3	3	依個別出勤計	65,813

資料來源：淡水區公所社會人文課。

表4-4 新北市淡水區社會福利及救濟概況

單位：人次、元

年別 及季別	中低收入老人生活津貼	低收入戶 喪葬補助		身心障礙者 生活補助		身心障礙者 托育養護補助	
	申請 人次	發放 人次	金額	發放 人次	金額	發放 人次	金額
民國100年	209	15	450,000	14,493	60,175,570	1,350	18,948,240
民國101年	-	-	-	-	-	-	-
民國102年	238	12	360,000	15,922	79,069,300	2,280	35,303,110
民國103年	255	4	120,000	17,113	82,501,000	2,124	33,103,800
民國104年	356	3	90,000	18,000	86,846,800	2,497	38,949,337
民國105年	101	2	60,000	14,354	62,840,480	2,632	39,909,683
民國106年	362	5	120,000	18,285	91,517,971	3,553	53,072,827
民國107年	131	3	90,000	19,066	95,768,735	3,779	56,764,776
第 1 季	12	1	30,000	4,528	22,681,746	1,025	15,372,448
第 2 季	17	1	30,000	4,718	23,710,299	807	12,053,950
第 3 季	32	-	-	4,850	24,378,671	827	12,423,822
第 4 季	70	1	30,000	4,970	24,998,019	1,120	16,914,556

資料來源：淡水區公所社會人文課、新北市政府社會局。

表4-4 新北市淡水區社會福利及救濟概況 (續)

單位：人次、元

年別 及季別	身心障礙者 生活輔助器具補助		急難救助		其 他		
	發放 人次	金額	發放 人次	金額	現 金	實 物	衣 服
民國100年	359	3,159,419	85	809,800	-	-	-
民國101年	-	-	94	662,500	-	-	-
民國102年	228	3,038,830	84	717,000	-	1 763	-
民國103年	501	3,741,679	112		-	990	-
民國104年	495	3,686,641	89	708,000	984,000	1,110,853	-
民國105年	650	5,575,347	98	858,000	-	2,863,853	-
民國106年	615	4,394,923	66	535,500	29,100	2 478	-
民國107年	619	5,202,401	85	1,326,000	32,422	2,362,649	-
第 1 季	117	863,829	29	283,000	408	89,595	-
第 2 季	157	1,503,833	24	220,000	1,283	1,035,767	-
第 3 季	212	1,867,390	16	114,000	1,631	1,235,994	-
第 4 季	133	967,349	16	709,000	29,100	1,293	-

資料來源：淡水區公所社會人文課、新北市政府社會局。

表4-5 新北市淡水區低收入戶數及人數按身分別分

1.按季別分

單位：戶、人

年底別 及 季底別	低 收 入 戶							
	總 計		第 1 款		第 2 款		第 3 款	
	戶數	人口數	戶數	人口數	戶數	人口數	戶數	人口數
民國100年底	10	23	-	-	-	-	10	23
民國101年底	16	58	-	-	-	-	16	58
民國102年底	581	1 297	4	4	26	51	554	1 242
民國103年底	655	1 445	3	3	26	49	626	1 426
民國104年底	705	1 574	-	-	-	-	11	26
民國105年底	640	1 380	1	1	27	52	612	1 327
民國106年底	682	1 401	2	2	38	66	642	1 333
民國107年底								
第 1 季 底 (3 月 底)	708	1,420	1	1	41	66	666	1,353
第 2 季 底 (6 月 底)	720	1,489	1	1	39	66	680	1,422
第 3 季 底 (9 月 底)	743	1,573	1	1	39	67	703	1,505
第 4 季 底 (12 月 底)	805	1,630	-	-	39	67	766	1,563

資料來源：淡水區公所社會人文課。

表4-5 新北市淡水區低收入戶數及人數按身分別分 (續1)

2.按里別分

單位：戶、人

年底別 及里別	低 收 入 戶							
	總 計		第 1 款		第 2 款		第 3 款	
	戶數	人口數	戶數	人口數	戶數	人口數	戶數	人口數
民國107年底	801	1,624	1	1	42	64	758	1,559
中和里	2	2	-	-	-	-	2	2
屯山里	5	10	-	-	-	-	5	10
賢孝里	12	30	-	-	-	-	12	30
興仁里	7	11	-	-	-	-	7	11
蕃薯里	8	15	-	-	1	1	7	14
義山里	51	73	-	-	3	3	48	70
忠山里	5	9	-	-	1	1	4	8
崁頂里	59	111	-	-	5	6	54	105
埤島里	10	17	-	-	-	-	10	17
水碓里	36	78	1	1	5	7	30	70
新興里	31	81	-	-	2	5	29	76
北投里	29	36	-	-	1	1	28	75
水源里	13	35	-	-	-	-	13	35
忠寮里	9	16	-	-	-	-	9	16
樹興里	8	14	-	-	1	1	7	13
坪頂里	12	22	-	-	-	-	12	22
福德里	22	24	-	-	1	5	21	37
竹圍里	30	63	-	-	3	7	27	56
民生里	28	60	-	-	1	2	27	58
八勢里	14	22	-	-	1	1	13	21
竿藁里	30	58	-	-	1	1	29	57
鄧公里	17	38	-	-	2	2	15	36
中興里	32	53	-	-	2	2	30	51
長庚里	12	23	-	-	-	-	12	23
清文里	13	19	-	-	1	2	12	17
草東里	5	12	-	-	-	-	5	12
協元里	14	28	-	-	1	1	13	27
永吉里	11	28	-	-	1	1	10	27
民安里	4	14	-	-	-	-	4	14
新生里	1	1	-	-	-	-	1	1
文化里	12	29	-	-	-	-	12	29
油車里	42	67	-	-	2	3	40	64

資料來源：淡水區公所社會人文課。

表4-5 新北市淡水區低收入戶數及人數按身分別分 (續2)

2.按里別分

單位：戶、人

年底別 及里別	低 收 入 戶							
	總 計		第 1 款		第 2 款		第 3 款	
	戶數	人口數	戶數	人口數	戶數	人口數	戶數	人口數
沙崙里	19	54	-	-	-	-	19	54
新義里	21	50	-	-	-	-	21	50
新春里	23	50	-	-	-	-	23	50
新民里	18	41	-	-	-	-	18	41
正德里	19	41	-	-	1	1	18	40
北新里	14	26	-	-	3	5	11	21
民權里	11	19	-	-	-	-	11	19
幸福里	17	31	-	-	-	-	17	31
學府里	40	74	-	-	1	1	39	73
大庄里	35	81	-	-	2	5	33	76

資料來源：淡水區公所社會人文課。

表4-6 新北市淡水區辦理急難救助概況

1.救助人次

單位：人次

年別 及 性別	急 難						意 外	
	合 計	死亡無力 殮葬者	遭受意外 傷害或罹 患重病致 生活陷於 困境者	負家庭主 要生計責 任且無法 工作致生 活陷於困 境者	財產或存 款未能及 時運用致 生活陷於 困境者	其他遭遇 重大變故 者	合 計	戶內人口 發生意外 事故致死 者
民國100年	117	29	41	44	-	3	-	-
民國101年	94	22	38	25	9	-	21	21
民國102年	84	20	33	18	-	13	18	18
民國103年	112	10	84	12	-	6	18	18
民國104年	89	11	64	8	1	5	15	15
民國105年	98	8	79	7	-	4	20	20
民國106年	66	8	47	9	2	-	11	11
民國107年	73	13	45	12	1	2	16	16
男	39	4	27	6	1	1	14	14
女	34	9	18	6	-	1	2	2

資料來源：淡水區公所社會人文課。

表4-6 新北市淡水區辦理急難救助概況 (續)

2.救助金額

單位：元

年別	急 難						意 外	
	合 計	死亡無力 殮葬者	遭受意外 傷害或罹 患重病致 生活陷於 困境者	負家庭主 要生計責 任且無法 工作致生 活陷於困 境者	財產或存 款未能及 時運用致 生活陷於 困境者	其他遭遇 重大變故 者	合 計	戶內人口 發生意外 事故致死 者
民國100年	1,009,000	370,000	381,000	223,000	-	35,000	-	-
民國101年	662,500	256,000	304,500	75,000	27,000	-	4,050,000	4,050,000
民國102年	717,000	435,000	181,000	54,000	-	47,000	2,700,000	2,700,000
民國103年	867,000	180,000	586,000	59,000	-	42,000	2,900,000	2,900,000
民國104年	708,000	190,000	480,000	22,000	3,000	13,000	2,250,000	2,250,000
民國105年	858,000	120,000	696,000	28,000	-	14,000	3,000,000	3,000,000
民國106年	535,500	150,000	324,500	52,000	9,000	-	1,800,000	1,800,000
民國107年	676,500	300,000	316,500	40,000	5,000	15,000	2,400,000	2,400,000

資料來源：淡水區公所社會人文課。

表4-7 新北市淡水區遭受災害救助情形

單位：所、人

年別 及 災害種類	災害發生日期	收容所		受災人數			
		所數	臨時收容 災民數	死亡	失蹤	重傷	其他
民國100年	-	-	-	-	-	-	-
民國101年	101.9.25	-	-	-	-	-	-
民國102年	102.07.11	2	9	1	-	-	-
民國103年	-	-	-	-	-	-	-
民國104年	104.08.08	-	-	-	-	1	-
民國105年	-	-	-	-	-	-	-
民國106年	105.10.14	-	-	1	-	-	-
民國107年	-						
中山路72巷2 弄8之2號火災	107年8月8日	1	5	3	-	1	-
瑪麗亞颱風	107年8月14日	2	4	-	-	-	-
大雨	107年9月8日	1	1	-	-	-	-

資料來源：淡水區公所社會人文課。

表4-7 新北市淡水區遭受災害救助情形 (續)

單位：戶、人、元

年別 及 災害種類	住屋毀損安遷救助				財物受損 影響生計者		救助金額		
	戶別		身分別				總計	現金	實物
	一般戶	原住民戶	一般	原住民	一般戶	原住民戶			
民國100年	-	-	-	-	-	-	-	-	-
民國101年	1	-	-	-	-	-	60,000	60,000	-
民國102年	-	-	-	-	-	-	200,000	200,000	-
民國103年	4	-	4	-	8	-	160,000	160,000	-
民國104年	3	-	3	-	9	-	180,000	180,000	-
民國105年	2	-	2	-	6	-	120,000	120,000	-
民國106年	3	-	3	-	7	-	120,000	120,000	-
民國107年	1	-	1	-	5	-	40,000	40,000	-
中山路72巷2 弄8之2號火災	1	-	1	-	5	-	40,000	40,000	-

資料來源：淡水區公所社會人文課。

表4-8 新北市淡水區身心障礙者人數

單位：人

年底別 及 等級別	總 計	視 覺 障 者	聽 覺 機 障 者	平 衡 障 者	機 能 障 者	聲 音 或 機 能 障 者	肢 體 障 者	智 能 障 者	重 要 器 官 失 能 者	器 官 去 失 者	顏 面 損 傷 者
民國100年底	4,932	217	569	13	41	1,497	462	652	18		
民國101年底	5,062	233	592	19	42	1,482	475	699	18		
民國102年底	5,400	245	610	17	42	1,578	494	793	17		
民國103年底	5,685	260	635	14	48	1,665	510	867	19		
民國104年底	5,872	269	638	15	50	1,679	510	912	19		
民國105年底	6,167	282	654	16	54	1,718	517	992	21		
民國106年底	6,402	295	668	16	67	1,752	510	1,054	24		
民國107年底	6,284	285	660	17	68	1,702	483	983	26		
輕 度	2,496	82	392	9	34	763	33	371	17		
中 度	1,976	72	157	6	15	659	57	88	7		
重 度	1,040	130	111	1	18	258	145	56	2		
極 重 度	772	1	-	1	1	22	248	468	-		

資料來源：淡水區公所社會人文課。

表4-8 新北市淡水區身心障礙者人數 (續)

單位：人

年底別 及 等級別	植 物 人	失 智 症 者	自 閉 症 者	慢 性 精 神 病 患 者	多 重 障 礙 者	頑 性 (難 治 型) 癲 癇 症 者	因 罕 見 疾 病 而 致 身 心 功 能 障 礙 者	其 他	新 制 類 別 無 法 對 應 舊 類 別 者
民國100年底	36	187	83	576	531	19	9	2	20
民國101年底	22	193	95	592	545	19	12	24	-
民國102年底	22	216	108	637	546	16	13	-	46
民國103年底	25	226	111	696	559	16	14	20	-
民國104年底	19	252	110	721	579	20	15	19	45
民國105年底	17	271	119	769	615	23	12	22	65
民國106年底	17	307	111	790	641	28	16	22	84
民國107年底	12	348	117	791	627	29	11	22	103
輕 度	-	111	75	265	8	25	5	7	84
中 度	-	138	34	416	212	4	3	4	16
重 度	-	84	6	99	205	-	3	9	1
極 重 度	12	15	2	11	202	-	-	2	2

資料來源：淡水區公所社會人文課。

伍、經建

表5-1 新北市淡水區鄰里工程施工概況

1. 歷年鄰里工程施工概況

單位：件、元、平方公尺、立方公尺

年別	件數	總工程費	工 程 名 稱							
			瀝青路面		混凝土路面		瀝青混凝土 路面修補		打除混凝土	
			數量	工程費	數量	工程費	數量	工程費	數量	工程費
民國100年	-	-	-	-	-	-	-	-	-	-
民國101年	279	103,739,377	109,879	41,272,638	56,368	14,677,446	17,958	9,176,977	463	60,442
民國102年	284	104,362,618	158,825	78,462,724	1,530	1,217,635	-	-	-	-
民國103年	462	87,667,391	76,029	34,350,255	420	1,384,484	60,318	26,352,072	409	243,452
民國104年	501	85,717,558	106,808	45,030,988	-	-	22,377	12,443,299	-	-
民國105年	102	65,098,522	125,296	46,118,217	-	-	1,069	498,953	-	-
民國106年	2,610	104,385,105	78	79,841,508	-	-	-	-	-	-
民國107年	140	77,206,166	67,917	42,576,368	20,678	348,445	17,986	11,588,816	-	-

資料來源：淡水區公所工務課。

表5-1 新北市淡水區鄰里工程施工概況 (續1)

1. 歷年鄰里工程施工概況

單位：公尺、元

年別	工 程 名 稱									
	新建水溝		整修水溝		擋土牆		護欄		其他	
	數量	工程費	數量	工程費	數量	工程費	數量	工程費	數量	工程費
民國100年	-	-	-	-	-	-	-	-	-	-
民國101年	1,533	10,506,299	2,088	7,192,707	371	4,827,754	821	2,159,242	1,765	13,865,872
民國102年	888	5,372,812	344	3,241,034	437	2,581,087	106	769,145	1,506	12,718,182
民國103年	116	1,691,886	874	9,899,993	122	2,312,035	150	711,136	701	10,722,078
民國104年	127	850,000	1,564	7,457,395	455	5,991,719	289	1,756,715	2,517	12,187,442
民國105年	446	2,801,506	4,040	17,971,568	93	870,643	381	2,059,457	1,825	6,476,350
民國106年	545	7,196,202	1,388	12,369,465	150	1,143,620	210	3,121,564	239	712,746
民國107年	274	2,149,284	2,194	1,527,510	59	1,977,736	214	143,970	-	-

資料來源：淡水區公所工務課。

表5-1 新北市淡水區鄰里工程施工概況 (續2)

2.民國107年境內各里鄰里工程施工概況

單位：件、元、平方公尺、立方公尺

里別	件數	總工程費	工 程 名 稱							
			瀝青路面		混凝土路面		瀝青混凝土 路面修補		打除混凝土	
			數量	工程費	數量	工程費	數量	工程費	數量	工程費
民生里	4	1,577,179	644	403,940	-	-	505	437,587	-	-
北新里	3	1,738,956	2,448	1,534,422	-	-	47	41,065	-	-
北投里	7	988,781	932	584,554	-	-	466	404,227	-	-
賢孝里	6	2,691,207	3,037	1,903,607	-	-	114	98,589	-	-
正德里	4	1,853,337	0	0	-	-	1,685	1,460,535	-	-
埤島里	6	4,183,684	5,982	3,749,990	-	-	-	-	-	-
竿蓁里	5	3,715,990	5,461	3,423,199	-	-	-	-	-	-
清文里	1	404,667	0	0	-	-	-	-	-	-
忠寮里	4	2,795,955	4,460	2,795,955	-	-	-	-	-	-
樹興里	2	2,294,614	3,660	2,294,614	-	-	-	-	-	-
新民里	4	2,326,732	1,037	650,370	-	-	671	581,288	-	-
新興里	1	108,400	-	-	-	-	125	108,400	-	-
新義里	3	409,965	-	-	-	-	473	409,965	-	-
新生里	3	854,943	-	-	-	-	693	600,581	-	-
中興里	1	294,418	470	294,418	-	-	-	-	-	-
草東里		-	-	-	-	-	-	-	-	-
義山里	9	2,488,884	2,620	1,642,626	-	-	56	48,432	-	-
忠山里	6	1,300,463	1,904	1,193,493	-	-	123	106,970	-	-
沙崙里	1	1,064,031	-	-	-	-	1,228	1,064,031	-	-
竹圍里	1	570,568	-	-	-	-	-	-	-	-
八勢里	3	1,184,169	-	-	-	-	981	849,874	-	-
文化里	1	1,532,764	2,445	1,532,764	-	-	-	-	-	-
水碓里	3	3,265,033	3,210	2,012,415	-	-	58	50,642	-	-
福德里	5	948,295	-	-	-	-	564	488,853	-	-
大庄里	3	2,447,420	-	-	-	-	2,824	2,447,420	-	-
中和里	6	1,492,142	2,380	1,492,142	-	-	-	-	-	-
水源里	8	4,615,156	3,091	1,937,508	-	-	828	717,562	-	-
新春里	3	3,016,277	1,039	651,530	-	-	1,925	1,668,274	-	-
興仁里	5	2,733,924	1,355	849,388	-	-	-	-	-	-
坪頂里	5	1,517,973	2,351	1,474,075	-	-	51	43,898	-	-
鄧公里	2	495,045	203	127,434	-	-	-	-	-	-
學府里	5	3,272,110	5,115	3,206,359	-	-	483	418,184	-	-

資料來源：淡水區公所工務課。

表5-1 新北市淡水區鄰里工程施工概況 (續3)

2.民國107年境內各里鄰里工程施工概況

單位：公尺、元

里別	工 程 名 稱									
	新建水溝		整修水溝		擋土牆		護欄		其他	
	數量	工程費	數量	工程費	數量	工程費	數量	工程費	數量	工程費
民生里	-	-	52	735,652	-	-	-	-	-	-
北新里	20	163,469	-	-	-	-	-	-	-	-
北投里	-	-	-	-	-	-	-	-	-	-
賢孝里	-	-	176	689,011	-	-	-	-	-	-
正德里	-	-	75	392,802	-	-	-	-	-	-
埤島里	39	433,694	-	-	-	-	-	-	-	-
竿蓁里	-	-	64	292,791	-	-	-	-	-	-
清文里	-	-	105	404,667	-	-	-	-	-	-
忠寮里	-	-	-	-	-	-	-	-	-	-
樹興里	-	-	-	-	-	-	-	-	-	-
新民里	-	-	261	1,095,074	-	-	-	-	-	-
新興里	-	-	-	-	-	-	-	-	-	-
新義里	-	-	-	-	-	-	-	-	-	-
新生里	-	-	-	-	-	-	34	254,362	-	-
中興里	-	-	-	-	-	-	-	-	-	-
草東里	-	-	-	-	-	-	-	-	-	-
義山里	-	-	-	-	-	-	116	797,826	-	-
忠山里	-	-	-	-	-	-	-	-	-	-
沙崙里	-	-	-	-	-	-	-	-	-	-
竹園里	-	-	92	570,568	-	-	-	-	-	-
八勢里	18	134,986	-	0	-	-	27	199,309	-	-
文化里	-	-	-	-	-	-	-	-	-	-
水碓里	-	-	89	1,201,976	-	-	-	-	-	-
福德里	83	459,442	-	-	-	-	-	-	-	-
大庄里	-	-	-	-	-	-	-	-	-	-
中和里	-	-	-	-	-	-	-	-	-	-
水源里	113	957,693	-	-	34	1,002,393	-	-	-	-
新春里	-	-	144	696,473	-	-	-	-	-	-
興仁里	-	-	196	473,958	25	975,343	72	435,235	-	-
坪頂里	-	-	-	-	-	0	-	-	-	-
鄧公里	-	-	45	367,611	-	-	-	-	-	-
學府里	-	-	11	65,751	-	-	-	-	-	-

資料來源：淡水區公所工務課。

表5-1 新北市淡水區鄰里工程施工概況 (續4)

2.民國107年境內各里鄰里工程施工概況

單位：件、元、平方公尺、立方公尺

里別	件數	總工程費	工 程 名 稱							
			瀝青路面		混凝土路面		瀝青混凝土 路面修補		打除混凝土	
			數量	工程費	數量	工程費	數量	工程費	數量	工程費
民安里	1	412 914	-	-	-	-	476	412 914	-	-
屯山里	2	391 171	624	391 171	-	-	-	-	-	-
永吉里		-	-	-	-	-	-	-	-	-
油車里	5	2 477 705	1 714	1 074 435	-	-	1 619	1 403 270	-	-
長庚里		-	-	-	-	-	-	-	-	-
協元里	1	924 853	-	-	-	-	-	-	-	-
蕃薯里	4	740 156	-	-	207	348 445	253	219 527	-	-
崁頂里	10	13 520 787	7 914	4 961 343	-	-	1 738	1 506 728	-	-
民權里	2	600 955	737	461 941	-	-	-	-	-	-
幸福里	2	1 932 675	3 083	1 932 675	-	-	-	-	-	-

資料來源：淡水區公所工務課。

表5-1 新北市淡水區鄰里工程施工概況 (續完)

2.民國107年境內各里鄰里工程施工概況

單位：公尺、元

里別	工 程 名 稱									
	新建水溝		整修水溝		擋土牆		護欄		其他	
	數量	工程費	數量	工程費	數量	工程費	數量	工程費	數量	工程費
民安里	-	-	-	-	-	-	-	-	-	-
屯山里	-	-	-	-	-	-	-	-	-	-
永吉里	-	-	-	-	-	-	-	-	-	-
油車里	-	-	-	-	-	-	-	-	-	-
長庚里	-	-	-	-	-	-	-	-	-	-
協元里	-	-	88	924 853	-	-	-	-	-	-
蕃薯里	-	-	22	172 184	-	-	-	-	-	-
崁頂里	-	-	752	7 052 716	-	-	-	-	-	-
民權里	-	-	23	139 014	-	-	-	-	-	-
幸福里	-	-	-	-	-	-	-	-	-	-

資料來源：淡水區公所工務課。

表5-2 新北市淡水區公園綠地概況

中華民國107年底

公園名稱	所在里別	都市計畫編號	坐落地址
運動公園	竿蓁里	-	竿蓁里中正東路一段3巷底
百齡公園	竿蓁里	-	竿蓁里中正東路一段3巷西側(欣芝天然瓦斯對面)
衛教公園	中興里	-	淡水區協元里淡水區衛生所旁
竹園公園	民生里	-	淡水區民生里民生路67號前
觀潮廣場	新生里	-	淡水區中正路298號 (淡水藝術工坊)對面
文中四壘球場及多功能社區公園	沙崙里	-	淡水區沙崙路181巷旁
中山北路一段帶狀公園	新興里	-	淡水區中山北路一段(水碓派出所與新春街口間)
安樂伯公園	竿蓁里	-	淡水區中正東路(竿蓁一街與平遠街間)
和平公園	油車里	-	淡水區中正路一段6巷〈淡水高爾夫球場前〉
文中八運動園區	北投里	-	淡水區中山北路一段(新春街口對面)
中興(1)口袋公園	中興里	-	淡水區原德路73巷27號旁
協元(1)口袋公園	協元里	-	淡水區新生街30巷64號前、65號後(含建設街一巷一號前)
大庄(1)口袋公園	大庄里	-	淡水區沙崙路與淡海路交接路口(淡水都市計畫(市五用地))
油車(1)口袋公園	油車里	-	淡水區中正路一段蘇府王爺廟右側
油車(3)口袋公園	大庄里	-	淡水區沙崙路、中正路交叉路口起沙崙路至沙崙路216巷兩側綠帶(含果嶺大道)
油車(4)口袋公園	油車里	-	淡水區沙崙路社福大樓左側空地
協元(2)口袋公園	協元里	-	淡水區重建街1巷1弄旁空地
賢孝社區公園	賢孝里	-	淡水區淡金路5段20號對面
藝術穿堂	新生里	-	淡水區中正路274號旁
兒童遊樂場	崁頂里	-	淡水區中山北路二段189巷內
公8公園	崁頂里	-	淡水區中山北路二段381巷內(淡水區公所新行政大樓後方對面)
木下淨滙週邊開放空間	民安里	-	淡水區中正路260號旁

資料來源：淡遼區公所經建課。

表5-2 新北市淡水區公園綠地概況(續1)

中華民國107年底

公園名稱	坐落地號	屬性		類別 (新北綠家園/河濱公園/武器公園/地質公園/濕地公園/龐物公園/生命園區/志烈祠區/博物館/古蹟...或其他)
		都市計畫公園/綠地/廣場/兒童遊樂場/體育場用地	除左列5種分區外之其他都市計畫使用分區/非都市土地	
運動公園	海鷗段278、278-1(部分)、279部分	體育場用地	-	運動休閒公園
百齡公園	海鷗段459、458(部分)、468、467、462-2、473、463-3、466、474-1、616-1、617-1、598、598-1	公園用地	-	社區公園
衛教公園	中興段1283、1289、1297、1290、1286、1288、1287、		機關用地	社區公園
竹園公園	飛歌段583-1、727、728	公園用地		社區公園
觀潮廣場	中正段689、701、702、708、700、699、703		機關用地	濱海綠地公園
文中四壘球場及多功能社區公園	沙崙段145、144(部分)、147、133、134、135、136(部分)	-	學校用地	運動休閒公園
中山北路一段帶狀公園	新興段651、657、659、660、661、663、664、669、666、665、656、655 大義段2、4、5、6、27(部分)、25、19、18、17、16、15、14、12、11(部分)	綠地	-	社區公園
安樂伯公園	海鷗段280	綠地	-	社區公園
和平公園	天生段1666、1630、1629	公園用地	-	綜合公園
文中八運動園區	正德段13	-	學校用地	運動休閒公園
中興(1)口袋公園	中興段1253	-	住宅區	社區公園
協元(1)口袋公園	紅毛城段386(部分)	-	住宅區	社區公園
大庄(1)口袋公園	仁愛段 75	-	市場用地	社區公園
油車(1)口袋公園	天生段 1281(部分)、1280(部分)、1504(部分)、1288(部分)、1287(部分)、	-	道路用地	社區公園
油車(3)口袋公園	仁愛段1、96(部分道路部分綠地) 天生段69、68、70、71、73、72、373、376、378、395、398、399(部分)	綠地	-	社區公園
油車(4)口袋公園	天生段 14(部分)	-	住宅區	社區公園
協元(2)口袋公園	紅毛城段 402	-	住宅區	社區公園
賢孝社區公園	灰磘子段石頭埔小段 64-10、64-11、64-12、65-1、66	-	非都市計畫區土地	社區公園
藝術穿堂	中正段740、741、734(部份)	-	商業區	公園廣場
兒童遊樂場	公司田段100	公園		社區公園
公8公園	公司田段79	公園	-	綜合公園
木下淨涯週邊開放空間	中正段393、392、390	-	商業區	公園廣場

資料來源：淡水區公所經建課。

表5-2 新北市淡水區公園綠地概況(續2)

中華民國107年底

公園名稱	管理機關			完成闢建時間 (年)/ 整建時間(年)/ 施工中
	闢建單位	土地管理機關	維護管理機關	
運動公園	淡水區公所	新北市政府綠美化環境景觀處	淡水區公所	98/0
百齡公園	淡水區公所	交通部公路總局 私人地 交通部台灣鐵路管理局 新北市政府綠美化環境景觀處 共同管理(財政部國有財產署、新北市政府 養護工程處、新北市政府綠美化環境景觀處、 臺北市政府財政局) 臺北市政府捷運工程局	淡水區公所	98/0
衛教公園	淡水區公所	新北市政府綠美化環境景觀處 財政部國有財產署 新北市政府養護工程處	淡水區公所	97/0
竹園公園	淡水區公所	新北市政府綠美化環境景觀處	淡水區公所	98/0
觀潮廣場	租地	國防部、教育部	淡水區公所	98/0
文中四壘球場及多功能 社區公園	淡水區公所	新北市立淡水國民中學 財政部國有財產署 共同持有(財政部國有財產署、新北市立 淡水國民中學)	淡水區公所	98/0
中山北路一段帶狀公園	淡水區公所	新北市政府養護工程處 新北市政府綠美化環境景觀處	淡水區公所	101/0
安樂伯公園	淡水區公所	新北市政府殯葬管理處	淡水區公所	98/0
和平公園	淡水區公所	新北市政府工務局 財政部國有財產署	淡水區公所	100/0
文中八運動園區	淡水區公所	新北市政府綠美化環境景觀處(道路部分) 新北市立正德國民中學(新北市政府教育 局)	淡水區公所	101/0
中興(1)口袋公園	淡水區公所	新北市政府綠美化環境景觀處	淡水區公所	99/0
協元(1)口袋公園	淡水區公所	新北市立淡水古蹟博物館	淡水區公所	99/0
大庄(1)口袋公園	淡水區公所	新北市政府綠美化環境景觀處	淡水區公所	99/0
油車(1)口袋公園	淡水區公所	交通部公路總局景美工務段	淡水區公所	97/0
油車(3)口袋公園	淡水區公所	新北市政府綠美化環境景觀處 新北市政府養護工程處 財政部國有財產署	淡水區公所	99/0
油車(4)口袋公園	淡水區公所	新北市政府財政局	淡水區公所	99/0
協元(2)口袋公園	淡水區公所	新北市政府財政局	淡水區公所	99/0
賢孝社區公園	淡水區公所	新北市政府綠美化環境景觀處	淡水區公所	99/0
藝術穿堂		淡水區公所 財政部國有財產署	淡水區公所	97/0
兒童遊樂場	內政部營建署闢建	新北市政府綠美化環境景觀處	淡水區公所	98/0
公8公園	內政部營建署闢建	新北市政府體育處	淡水區公所	98/0
木下淨滙週邊開放空間	淡水區公所	新北市立淡水古蹟博物館	淡水區公所	99/0

資料來源：淡水區公所經建課。

表5-2 新北市淡水區公園綠地概況(續3)

中華民國107年底

單位：元、平方公尺、個

公園名稱	經費		面積	認養情形		認養單位數	認養者性質	備註
	關建經費	整建經費		有	否			
運動公園	-	-	19,300		否			
百齡公園	3,035,647	-	3,100		否			
衛教公園	2,666,640	-	1,566.00		否			
竹園公園	17,709,723	-	2,070		否			
觀潮廣場	-	4,000,000	1,980		否			
文中四壘球場及多功能社區公園	1,864,880	-	4,300		否			
中山北路一段帶狀公園	2,688,925	-	7,000		否			
安樂伯公園	495,208	-	600		否			
和平公園	18,494,809	-	20,500		否			
文中八運動園區	9,162,209	-	6,500		否			
中興(1)口袋公園	-	-	385		否			
協元(1)口袋公園	-	-	569		否			
大庄(1)口袋公園	-	1,362,093	2,775		否			
油車(1)口袋公園	-	-	590		否			
油車(3)口袋公園	2,703,734	-	12,243		否			
油車(4)口袋公園	841,486	-	1,100		否			
協元(2)口袋公園	-	-	463		否			
賢孝社區公園	-	-	4,199		否			
藝術穿堂	4,592,887	-	500		否			
兒童遊樂場	9,706,452	-	5,658		否			
公8公園	21,370,399	-	38,421		否			
木下淨滙週邊開放空間	-	-	1,274	是		1	非營利社團	

資料來源：淡水區公所經建課。

表5-2 新北市淡水區公園綠地概況 (續4)

中華民國107年底

公園名稱	所在里別	都市計畫編號	坐落地址
馬偕銅像三角公園	民安里	-	淡水區中正路與建設街交接路口
福德公園	福德里	-	淡水區自強路118巷底
淡水老街廣場	草東里	-	淡水區中正路路口(捷運站往中正路方向)
公7公園	崁頂里	-	淡水區沙崙路與濱海路2段交叉口
公22公園	崁頂里	-	淡水區新市5路2段上(鄰旁為太子廟與崁頂社區)
公23公園	崁頂里	-	淡水區後州路一段與新市5路2段和新市3路(對面為家天下社區)
滬尾砲臺公園	大庄里	-	淡水區中正路一段22巷內
新民公園	新民里	-	淡水區新興國小斜對面
米粉埔公園	八勢里	-	淡水區中正東路一段161巷內
竹圍民權公園	民權里	-	民族路與民族路112巷路口
竹圍段894-7公園	民權里	-	淡水區民權路187巷旁 (水紀元社區後方)
馬偕段151-2公園	八勢里	-	民權路一段3巷內(廣遠傢俱後方)
海關社區公園	八勢里	-	中正東路二段25巷
海天社區公園	八勢里	-	淡水區中正東路二段17號旁(紅樹林捷運站對面)(海天段443-2公園)

資料來源：淡水區公所經建課。

表5-2 新北市淡水區公園綠地概況 (續5)

中華民國107年底

公園名稱	坐落地號	屬性		類別 (新北綠家園/河濱公園/武器公園/地質公園/濕地公園/寵物公園/生命園區/忠烈祠區/博物館/古蹟...或其他)
		都市計畫公園/綠地/廣場/兒童遊樂場/體育場用地	除左列5種分區外之其他都市計畫使用分區/非都市土地	
馬偕銅像三角公園	中正段483	-	道路用地	公園廣場
福德公園	關渡段282、280	公園用地	-	社區公園
淡水老街廣場	滬尾段 2、27、28、29、18、22、24	-	捷運系統用地	公園廣場
公7公園	新市段195	公園用地	-	綜合公園
公22公園	淡海段33-1(道路用地)、33	公園用地	-	綜合公園
公23公園	淡海段47	公園用地	-	綜合公園
滬尾砲臺公園	天生段2、24、24-2、142、143、239、506、159、155、507、236、232、240、165、158、2-1、2-2、17-3、243-1、243、27、141、53、138、255、253、252、251、254、250、241、504、245、239、242、244		農業區 道路用地 保護區 綠地	綜合公園
新民公園	大義段252、254、249	公園用地	-	社區公園
米粉埔公園	水仙段741、762-1、763、764、774-5	公園用地	-	社區公園
竹園民權公園	竹園段508、547、548-1、634-3	公園用地	-	社區公園
竹園段894-7公園	竹園段894-7	兒童遊樂場	-	社區公園
馬偕段151-2公園	馬偕段151-2	公園用地	-	社區公園
海闊社區公園	海天段443、448-1、449-1、450-1、451、533	綠地	-	社區公園
海天社區公園	海天段443-2、450-2、534-2、535-3、536-3、537-1	綠地	-	社區公園

資料來源：淡水區公所經建課。

表5-2 新北市淡水區公園綠地概況(續6)

中華民國107年底

公園名稱	管理機關			完成闢建時間(年)/ 整建時間(年)/ 施工中
	闢建單位	土地管理機關	維護管理機關	
馬偕銅像三角公園	淡水區公所	新北市政府綠美化環境景觀處	淡水區公所	96/0
福德公園	淡水區公所	新北市政府綠美化環境景觀處	淡水區公所	102/0
淡水老街廣場	淡水區公所	台北市政府捷運工程局 交通部公路總局	淡水區公所	103/0
公7公園	農業區 道路用地	新北市政府綠美化環境景觀處	淡水區公所	90/0
公22公園	內政部營建署闢建	內政部營建署 新北市政府綠美化環境景觀處	淡水區公所	90/0
公23公園	內政部營建署闢建	新北市政府綠美化環境景觀處	淡水區公所	90/0
滬尾砲臺公園	農業局闢建	新北市政府綠美化景觀處 新北市政府農業局 新北市政府財政局 新北市政府工務局 國有財產署 新北市政府地政局 台灣高爾夫球俱樂部	淡水區公所	100/0
新民公園	106.6新闢建溜冰場(大義段 249)	新北市政府綠美化景觀處 新北市政府新建工程處	淡水區公所	103/0
米粉埔公園	合鼎建設公司闢建 都市計畫容積移轉捐贈	新北市政府綠美化景觀處	淡水區公所	103/0
竹圍民權公園	新北市政府新建工程處 元力建設闢建	新北市政府綠美化景觀處	淡水區公所	104/0
竹圍段894-7公園	都市計畫容積移轉捐贈"	新北市政府綠美化景觀處	淡水區公所	104/0
馬偕段151-2公園	淡水區公所	新北市政府綠美化景觀處	淡水區公所	107/0
海關社區公園	四方建設公司闢建	新北市政府城鄉發展局	海關社區	106/0
海天社區公園	海天建設公司闢建 都市計畫容積移轉捐贈	新北市政府城鄉發展局	海天建設公司	107/0

資料來源：淡水區公所經建課。

表5-2 新北市淡水區公園綠地概況 (續完)

中華民國107年底

單位：元、平方公尺、個

公園名稱	經費		面積	認養情形		認養 單位數	認養者 性質	備註
	闢建經費	整建經費		有	否			
馬偕銅像三角公園	-	-	250	有		1	教會	
福德公園	16,406,437	-	2,025		否			
淡水老街廣場	14,640,000	-	4,727		否			
公7公園	-	-	33,146		否			
公22公園	-	-	2,599		否			
公23公園	-	-	32,221		否			
滬尾砲臺公園	-	-	30,000		否			
新民公園	6,372,247	-	3,359		否			
米粉埔公園	捐贈	-	1,975		否			
竹園民權公園	5,693,982	-	2,498		否			
竹園段894-7公園	捐贈	-	1,184		否			
馬偕段151-2公園	-	-	2,042		否			
海闊社區公園	捐贈	-	2,027		否			
海天社區公園	捐贈	-	2,100	有		1	建商	

資料來源：淡水區公所經建課。

表5-3 新北市淡水區農耕土地面積及農戶人口數

單位：公頃

年底別	農耕土地面積							
	總計	耕作地						長期休閒地
		合計	短期耕作地				長期耕作地	
			小計	水稻	水稻以外之短期耕作	短期休閒		
民國100年底	2,739	1,851	-	20	-	-	-	-
民國101年底	2,740	1,852	-	19	-	-	-	-
民國102年底	2,733	1,850	-	18	-	-	-	883
民國103年底	2,685	1,826	-	-	-	-	-	-
民國104年底	2,660	2,660	2,294	20	412	1,862	366	-
民國105年底	2,660	1,178	846	16	164	666	332	1,482
民國106年底	2,566	2,015	1,686	15	605	1,066	329	551
民國107年底	2,559	1,959	1,625	16	248	1,334	334	600

資料來源：淡水區公所經建課。

表5-3 新北市淡水區農耕土地面積及農戶人口數 (續)

單位：戶、人

年底別	農戶數						農家人口					
	合計	自耕農	半自耕農	佃農	非耕種農	他人委託經營	合計	自耕農	半自耕農	佃農	非耕種農	他人委託經營
民國100年底	2,294	2,151	71	49	7	16	11,062	10,498	309	169	24	62
民國101年底	2,294	2,151	71	49	7	16	11,062	10,498	309	169	24	62
民國102年底	2,294	2,151	74	49	7	16	11,062	10,498	309	169	24	62
民國103年底	2,299	2,156	71	49	7	16	11,062	10,498	309	169	24	62
民國104年底	2,294	2,151	71	49	7	16	11,062	10,498	309	169	24	62
民國105年底	2,310	2,156	82	49	7	16	11,062	10,498	309	169	24	62
民國106年底	2,300	2,156	71	49	7	17	11,108	10,498	320	169	59	62
民國107年底	2,300	2,156	71	49	7	17	11,108	10,498	320	169	59	62

資料來源：淡水區公所經建課。

表5-4 新北市淡水區米穀種植面積及產量

1.第1期

單位：公頃、公斤

年別	總計			梗稻			硬秈稻		
	種植面積	產量	每公頃平均產量	種植面積	產量	每公頃平均產量	種植面積	產量	每公頃平均產量
民國100年	19.77	10 854	5 490	19.77	10 854	5 490	-	-	-
民國101年	19.48	106 945	5 490	19.48	106 945	5 490	-	-	-
民國102年	18.			18.			-	-	-
民國103年	18.02			18.02			-	-	-
民國104年	19.52	-	-	19.52	-	-	-	-	-
民國105年	14.25	74 100	5 200	14.25	74 100	5 200	-	-	-
民國106年	15.	247 500	16 500	15.	247 500	16 500	-	-	-
民國107年	16.	-	-	16.	-	-	-	-	-

2.第2期

單位：公頃、公斤

年別	總計			梗稻			硬秈稻		
	種植面積	產量	每公頃平均產量	種植面積	產量	每公頃平均產量	種植面積	產量	每公頃平均產量
民國100年	3.68	14 138	3 842	3.68	14 138	3 842	-	-	-
民國101年	4.	15 200	3 800	4.	15 200	3 800	-	-	-
民國102年	4.			4.			-	-	-
民國103年	6.15			6.15			-	-	-
民國104年	6.14	-	-	6.14	-	-	-	-	-
民國105年	7.16	25 060	3 500	7.16	25 060	3 500	-	-	-
民國106年	5.96	-	-	5.96	-	-	-	-	-
民國107年	8.	-	-	8.	-	-	-	-	-

資料來源：淡水區公所經建課。

表5-4 新北市淡水區米穀種植面積及產量 (續)

1.第1期

單位：公頃、公斤

年別	梗糯稻			秈糯稻		
	種植面積	產量	每公頃平均產量	種植面積	產量	每公頃平均產量
民國100年	-	-	-	-	-	-
民國101年	-	-	-	-	-	-
民國102年	-	-	-	-	-	-
民國103年	-	-	-	-	-	-
民國104年	-	-	-	-	-	-
民國105年	-	-	-	-	-	-
民國106年	-	-	-	-	-	-
民國107年	-	-	-	-	-	-

2.第2期

單位：公頃、公斤

年別	梗糯稻			秈糯稻		
	種植面積	產量	每公頃平均產量	種植面積	產量	每公頃平均產量
民國100年	-	-	-	-	-	-
民國101年	-	-	-	-	-	-
民國102年	-	-	-	-	-	-
民國103年	-	-	-	-	-	-
民國104年	-	-	-	-	-	-
民國105年	-	-	-	-	-	-
民國106年	-	-	-	-	-	-
民國107年	-	-	-	-	-	-

資料來源：淡水區公所經建課。

表5-5 新北市淡水區園藝作物種植面積及產量

1. 蔬菜類

單位：公頃、公斤

年別	根菜類		莖菜類	
	種植面積	產量	種植面積	產量
民國100年	3.51	343,090	8.17	581,010
民國101年	-	0	1.6	23,200
民國102年	16.15	323,000	27.55	330,600
民國103年	10.89	19,850	12.34	37,173
民國104年	34.66	188	.97	17,460
民國105年	5.04	10,393	18.68	411
民國106年	42.31	7,615,800	-	0
民國107年	-	-	12.38	8,640

2. 果實類

單位：公頃、公斤

年別	香蕉		柑橘		蕃石榴		木瓜	
	種植面積	產量	種植面積	產量	種植面積	產量	種植面積	產量
民國100年	3.95	102,700	5.55	62,700	5.96	74,752	-	-
民國101年	4.18	96,140	6.62	92,550	6.06	79,056	-	-
民國102年	5.16	96,000	6.92	87,120	5.98	7,440	-	-
民國103年	5.34	88,800	6.92	54,720	5.92	10,240	-	-
民國104年	6.45	180,600	9.9	91,080	5.92	68,672	-	-
民國105年	6.39	102,400	6.95	66,432	6.03	66,640	-	-
民國106年	8.36	249,300	6.95	91,344	5.98	71,760	-	-
民國107年	9.09	311,040	7.	92,004	7.06	88,704	-	-

資料來源：淡水區公所經建課。

表5-5 新北市淡水區園藝作物種植面積及產量 (續)

1. 蔬菜類

單位：公頃、公斤

年別	葉菜及花菜類		果菜類	
	種植面積	產量	種植面積	產量
民國100年	31.97	1,402,510	9.14	144,750
民國101年	55.43	880,004	19.18	233,880
民國102年	75.92	1,176,760	74.87	898,400
民國103年	59.53	833,040	45.61	334
民國104年	195.29	273,965	76.62	86,917
民國105年	36.83	810,260	100.12	1,101,320
民國106年	146.14	2,630,520	25.	50,000
民國107年	72.86	1,454,100	85.85	1,429,800

2. 果實類

單位：公頃、公斤

年別	鳳梨		梨		其他	
	種植面積	產量	種植面積	產量	種植面積	產量
民國100年	-	-	2.95	41,300	78.24	66,816
民國101年	-	-	3.15	37,760	-	-
民國102年	-	-	5.15	37,800	-	-
民國103年	-	-	5.2	69,360	-	-
民國104年	-	-	5.2	70,720	1.9	445
民國105年	-	-	5.2	31,200	-	-
民國106年	-	-	5.2	62,720	-	-
民國107年	0.30	11,250	5.2	43,120	-	-

資料來源：淡水區公所經建課。

表5-6 新北市淡水區普通及特種作物種植面積及產量

單位：公頃、公斤

年別	甘藷		高粱		玉蜀黍		生食用甘蔗	
	種植面積	產量	種植面積	產量	種植面積	產量	種植面積	產量
民國100年	17.49	312,530	-	-	5.51	19,285	-	-
民國101年	19.47	328,360	-	-	5.41	21,099	-	-
民國102年	28.84	459,350	-	-	7.03	26,561	-	-
民國103年	18.88	305,280	-	-	12.6	46,857	-	-
民國104年	26.89	524,335	-	-	20.03	80,120	-	-
民國105年	33.37	656,590	-	-	13.26	59,565	-	-
民國106年	29.01	528,985	-	-	13.73	61,245	-	-
民國107年	29.94	553,890	-	-	21.72	101,020	-	-

資料來源：淡水區公所經建課。

表5-6 新北市淡水區普通及特種作物種植面積及產量 (續)

單位：公頃、公斤

年別	茶		落花生		香花作物		其他	
	種植面積	產量	種植面積	產量	種植面積	產量	種植面積	產量
民國100年	1.1	770	5.27	8,976	-	-	78.2	66,500
民國101年	.57	180	3.07	5,833	-	-	81.99	69,607
民國102年	.57	342	3.32	5,976	-	-	-	-
民國103年	1.17	702	5.68	9,656	-	-	-	-
民國104年	-	-	9.56	18,125	-	-	-	-
民國105年	2.97	1,782	5.07	9,633	-	-	-	-
民國106年	2.97	1,782	4.97	8,449	-	-	34.15	10,316
民國107年	2.97	782	7.16	12,172	-	-	-	-

資料來源：淡水區公所經建課。

表5-7 新北市淡水區家畜家禽頭數

1.家畜

單位：頭

年底別	牛		馬	豬				羊		鹿		兔
	肉牛	乳牛		公 種豬	母 種豬	哺乳 小豬	肉豬	肉羊	乳羊	水鹿	梅花 鹿	
民國100年底	-	348	117	-	-	-	9,376	129	-	-	40	-
民國101年底	-	346	133	-	-	-	11,352	80	-	-	45	-
民國102年底	-	337	120	-	-	-	11,086	132	-	-	50	-
民國103年底												
民國104年底	75	358	121	-	-	1,054	8,805	31	-	-	55	-
民國105年底	-	336	135	-	-	-	8,960	12	-	-	51	-
民國106年底	305	30	138	5,710	1,815	587	8,112	16	-	-	53	-
民國107年底	16	230	132	-	-	-	7,385	16	-	-	64	-

2.家禽

單位：隻

年底別	雞			鴨			鵝	火雞	鴿
	種用	蛋用	肉用	種用	蛋用	肉用			
民國100年底	-	-	4,450	-	-	1	-	-	-
民國101年底	-	-	1,602	-	-	-	-	-	-
民國102年底	-	-	1,900	-	-	-	-	-	-
民國103年底									
民國104年底	-	-	1,300	-	-	-	-	-	-
民國105年底	-	-	1,450	-	-	-	-	-	-
民國106年底	-	4,000	3,210	-	-	-	-	-	-
民國107年底	-	-	1,150	-	-	-	-	-	-

資料來源：淡水區公所經建課。

陸、兵役

表6-1 新北市淡水區服兵役役男家屬各項扶(慰)助經費統計

單位：件(戶)、元

年別 及 月別	總計		生育補助金		喪葬補助金		急難慰助金		健保補助費		醫療補助費	
	件 (戶) 數	金額	件 (戶) 數	金額	件 (戶) 數	金額	件 (戶) 數	金額	件 (戶) 數	金額	件 (戶) 數	金額
民國100年	3	20,080	-	-	-	-	-	-	-	-	3	20,800
民國101年	5	18,760	-	-	-	-	-	-	-	-	5	18,760
民國102年	60	23,500	-	-	-	-	-	-	-	-	60	23,500
民國103年	86	26,215	-	-	-	-	-	-	-	-	86	26,215
民國104年	78	23,875	-	-	-	-	-	-	-	-	78	23,875
民國105年	42	7,260	-	-	-	-	-	-	42	7,260	-	-
民國106年	-	-	-	-	-	-	-	-	-	-	-	-
民國107年	-	-	-	-	-	-	-	-	-	-	-	-
1月	-	-	-	-	-	-	-	-	-	-	-	-
2月	-	-	-	-	-	-	-	-	-	-	-	-
3月	-	-	-	-	-	-	-	-	-	-	-	-
4月	-	-	-	-	-	-	-	-	-	-	-	-
5月	-	-	-	-	-	-	-	-	-	-	-	-
6月	-	-	-	-	-	-	-	-	-	-	-	-
7月	-	-	-	-	-	-	-	-	-	-	-	-
8月	-	-	-	-	-	-	-	-	-	-	-	-
9月	-	-	-	-	-	-	-	-	-	-	-	-
10月	-	-	-	-	-	-	-	-	-	-	-	-
11月	-	-	-	-	-	-	-	-	-	-	-	-
12月	-	-	-	-	-	-	-	-	-	-	-	-

資料來源：淡水區公所役政防災課。

表6-2 新北市淡水區服兵役男家屬安家費及三節生活扶助金統計

單位：戶、口、元

年別 及 月別	總 計			一次安家費			三節生活扶助金		
	發給 戶數	發給 口數	金額	發給 戶數	發給 口數	金額	發給 戶數	發給 口數	金額
民國100年	14	18	191,500	1	1	15,400	13	17	176,100
民國101年	13	32	306,600	1	5	46,500	12	27	260,100
民國102年	8	13	123,530	3	6	58,580	5	7	64,950
民國103年	20	38	328,350	4	10	83,700	16	28	244,650
民國104年	27	46	429,400	7	18	134,820	20	52	299,900
民國105年	23	38	306,700	9	14	168,950	14	24	137,750
民國106年	11	24	313,200	7	16	211,500	4	8	101,700
民國107年	11	35	293,600	7	25	232,000	4	10	61,600
1月	-	-	-	-	-	-	-	-	-
2月	2	5	30,800	-	-	-	2	5	30,800
3月	-	-	-	-	-	-	-	-	-
4月	-	-	-	-	-	-	-	-	-
5月	-	-	-	-	-	-	-	-	-
6月	2	5	30,800	-	-	-	2	5	30,800
7月	1	5	61,600	1	5	61,600	-	-	-
8月	3	9	90,320	3	9	90,320	-	-	-
9月	-	-	-	-	-	-	-	-	-
10月	1	6	36,960	1	6	36,960	-	-	-
11月	1	2	24,640	1	2	24,640	-	-	-
12月	1	3	18,480	1	3	18,480	-	-	-

資料來源：淡水區公所役政防災課。

柒、人文

表7-1 新北市淡水區神壇、寺廟、財團法人寺廟一覽表

中華民國107年底

里別	神壇、寺廟、 財團法人寺廟 名稱	教別	地 址	電 話	奉祀 主神	祭典 日期	建立 日期
八勢里	淡水真武廟	道教	八勢里八勢路1段100巷6號	28093195	真武大帝	農曆3月3日、6月18日、7月1日、9月9日	75年
大庄里	淡水行忠宮	道教	大庄里新民街1段80號	28052202	關聖帝君	農曆6月24日	84年
大庄里	淡水大庄福德廟府	道教	大庄里新民街1段136號	28052332	福德正神	農曆2月2日、7月27日、8月4日	61年
水源里	千光寺	佛教	水源里楓樹湖15號	26217480	釋迦牟尼佛	農曆3月15日	76年
水源里	財團法人新北市淡水 無極天元宮	道教	水源里北新路3段36號	26212759	關聖帝君	農曆7月21日至7月22日、10月10日至10月12日	60年
水源里	新北市三寶宮	道教	水源里南勢埔20號	26218587	天上聖母	農曆3月23日	64年
水源里	淡水十方禪林	佛教	水源里山子頂25之1號	26206017	釋迦牟尼佛	農曆1月1日、2月1日、7月1日	89年
水源里	慈德廟	道教	水源里楓樹湖18之1號旁	26236133	蘇許先童公	農曆3月6日、6月9日	明朝
屯山里	淡水保安堂	道教	屯山里番社前4-7號	28010093	達摩祖師	農曆10月1日	78年
屯山里	慈玄宮	道教	屯山里六塊厝2-1號	28012408	玄天上帝	農曆3月3日	54年
中興里	淡水鎮天后宮	道教	中興里水源街1段53巷31號之8	26229233	天上聖母	農曆3月23日	81年
中興里	淡水孫臍宮	道教	中興里水源街1段47巷2號	26233865	孫臍祖師	農曆1月3日、3月26日	56年
永吉里	興建宮	道教	永吉里清水街159號	26212994	劉府王爺	農曆10月15日	民前100年
北新里	淡水黃帝神宮	轅軒教	北新里水源街2段177巷20號	26212315	黃帝老祖	農曆3月3日	61年
北投里	慈修禪寺	佛教	北投里北投子92號	26215270	釋迦牟尼佛	農曆4月8日、8月6日	15年
民生里	竹林慈玄宮	道教	民生里大同路220號	28098878	玄天上帝	農曆3月3日、7月5日、9月9日、11月11日	57年
民生里	妙覺寺	佛教	民生里樹梅坑6-2號	28095925	釋迦牟尼佛	農曆4月8日、6月19日、7月15日	75年
民安里	金福宮	道教	民安里三民街23號	26212519	池府王爺	農曆6月17日	36年
民安里	淡水福佑宮	道教	民安里中正路200號	26211731	天上聖母	農曆3月22日、7月21日、7月22日	民前231年
沙崙里	台灣天師宮	道教	沙崙里中正路2段305巷33號	28051876	張天師	農曆1月5日、9月20日	55年
沙崙里	保安廟	道教	沙崙里淡海路189巷10號	28055947	清水祖師	農曆1月4日至1月9日	57年
忠山里	屯山古聖廟行忠堂	道教	忠山里椿子林18號	26212649	關聖帝君	農曆1月1日至1月9日、8月11日至8月17日	民前13年
忠山里	宏龍宮	道教	忠山里奎柔山路417號	26224020	華陀真人	農曆4月18日	55年
忠山里	法燈蘭若	佛教	忠山里奎柔山路616號	26234134	釋迦牟尼佛	農曆4月8日	75年
忠寮里	淡水聖和堂	道教	忠寮里大埤頭1-3號	86316409	觀世音菩薩	農曆2月19日、7月25日	83年
忠寮里	淡水大王廟	道教	忠寮里大竹園5號	26201145	城隍爺	農曆5月13日	23年
長庚里	助順大將軍爺廟	道教	長庚里中正路64號	-	助順大將軍	農曆10月6日	50年
油車里	忠義宮蘇府王爺廟	道教	油車里中正路1段32號	28051276	蘇府王爺	農曆9月9日	民前58年
坪頂里	淡水坪頂集應廟	道教	坪頂里小坪頂18之3號	86263277	保儀尊王	農曆農曆1月1日、2月1、7月15日、10月24至26日	54年
幸福里	鄧公里福德宮	道教	幸福里仁愛街15之5號	26213349	福德正神	農曆1月6日、2月2日、8月15日	民前31年
崁頂里	太子廟	道教	崁頂里崁頂80-3號	28050798	中壇元帥	農曆5月5日、7月21日、9月9日	52年
崁頂里	正興宮	道教	崁頂里崁頂15號	26230910	孚佑帝君	農曆1月1日、4月13日、7月8日、12月28日	57年
草東里	和衷宮	道教	草東里公明街56巷1號	26264155	朱府三王爺	農曆2月15日、5月18日、8月15日	民前54年
草東里	聖江廟	道教	草東里中正路5巷27號	26229653	文武尊王	農曆6月18日	民前25年
草東里	觀宗寺	佛教	草東里中正路15號	26262311	釋迦牟尼佛	農曆1月1日至1月5日	民前15年

資料來源：淡水區公所民政課

表7-1 新北市淡水區神壇、寺廟、財團法人寺廟一覽表(續)

中華民國107年底

里別	神壇、寺廟、財團 法人寺廟名稱	教別	地 址	電 話	奉祀 主神	祭典 日期	建立 日期
埤島里	九天宮	道教	埤島里行忠路136號之1	26252721	九天玄女	農曆8月18日	75年
清文里	淡水清水巖	道教	清文里清水街87號	26212236	清水祖師	農曆1月6日、5月6日、7月15日	21年
清文里	龍山寺	佛教	清文里中山路95巷22號	26214866	觀音佛祖	農曆2月19日、4月8日、6月19日、7月27日、9月19日	民前54年
新民里	淡水新興福德宮	道教	新民里新民街226巷2號旁	26206455	福德正神	農曆2月2日、8月15日	70年
義山里	太陽宮	道教	義山里下圭柔山106號	26228889	太陽星君	農曆3月19日、8月15日	78年
義山里	法主宮	道教	義山里下圭柔山100-1號	26228530	張聖君	農曆7月23日、10月3日	60年
義山里	祈福保生宮	道教	義山里下圭柔山28-1號	26214589	保生大帝	農曆3月14日、6月7日	民前62年
義山里	新北市淡水區 義山集應廟	道教	義山里下圭柔山35-3號	26210771	保儀尊王	農曆2月1日、8月1日	民前15年
鄧公里	鄧山寺	佛教	鄧公里鄧公路15號	26228965	定光古佛	農曆1月6日、8月22日	民前88年
賢孝里	新北市淡水區普照寺	佛教	賢孝里公埔子2號	28967025	釋迦牟尼佛	農曆4月8日	88年
賢孝里	北極玄聖宮	道教	賢孝里淡金路4段590號	28011928	北極玄天上帝	農曆3月3日	85年
賢孝里	賢孝玄聖殿	道教	賢孝里後洲子6-1號	28010796	無極聖祖	農曆2月2日、7月19日	78年
樹興里	天寶殿	道教	樹興里白石腳3號	26219597	王母娘娘	農曆1月9日、6月7日、7月18日	59年
樹興里	興音寺	佛教	樹興里興福寮1-6號	86263375	觀世音菩薩	農曆2月19日	67年
蕃薯里	淡水忠順廟	道教	蕃薯里南平19號之3旁	26225808	保儀大夫	農曆4月10日	70年
蕃薯里	淡水區玄玄廟	道教	蕃薯里安子內12-1號	28010922	玄天上帝	農曆5月24日	62年
蕃薯里	緣道觀音廟	道教	蕃薯里安子內3號	26269242	大自在王佛	農曆9月28日	89年

資料來源：淡水區公所民政課

表7-2 新北市淡水區聚會所、財團法人教會一覽表

中華民國107年底

里別	聚會所、財團法人教會名稱	教別	地 址	電 話	建立日期
竿蓁里	財團法人新北市召會淡水會所	基督教	中正東路1段3巷21號7樓	2621-5041	67. 2. 24
正德里	財團法人新北市基督教新希望教會	基督教	北新路169巷46號8樓	2883-3203	86. 4. 30
新生里	財團法人台灣省台北縣淡水鎮基督教長老會淡水國語禮拜堂	基督教	中正路18巷7號	2621-1792	61. 4. 4
福德里	財團法人新北市美國基督教効力會	基督教	自強路51號	2809-7661	50. 9. 18

資料來源：淡水區公所民政課。

表7-3 新北市淡水區宗教團體興辦公益慈善及社會教化事業概況

1. 寺廟 (含財團法人)

單位：個

年底別 及 宗教別	醫療機構		文教機構							
	醫院數	診所數	大學數	專科 學校數	中學數	職校數	小學數	幼兒 園數	圖書閱 覽室數	其他
民國100年底	-	-	-	-	-	-	-	-	3	-
民國101年底	-	-	-	-	-	-	-	-	3	-
民國102年底	-	-	-	-	-	-	-	-	5	-
民國103年底	-	-	-	-	-	-	-	-	5	-
民國104年底	-	-	-	-	-	-	-	-	4	-
民國105年底	-	-	-	-	-	-	-	-	4	-
民國106年底	-	-	-	-	-	-	-	-	4	-
民國107年底	-	-	-	-	-	-	-	-	4	-
佛 教	-	-	-	-	-	-	-	-	1	-
道 教	-	-	-	-	-	-	-	-	3	-
三一(夏)教	-	-	-	-	-	-	-	-	-	-
理 教	-	-	-	-	-	-	-	-	-	-
一 貫 道	-	-	-	-	-	-	-	-	-	-
先天救教	-	-	-	-	-	-	-	-	-	-
天德聖教	-	-	-	-	-	-	-	-	-	-
軒 轅 教	-	-	-	-	-	-	-	-	-	-
天 帝 教	-	-	-	-	-	-	-	-	-	-
彌勒大道	-	-	-	-	-	-	-	-	-	-
天 道	-	-	-	-	-	-	-	-	-	-
其 他	-	-	-	-	-	-	-	-	-	-

資料來源：淡水區公所民政課。

表7-3 新北市淡水區宗教團體興辦公益慈善及社會教化事業概況(續1)

1.寺廟(含財團法人)

單位：個

年底別 及 宗教別	公益慈善事業						
	養老院數	身心障礙 教養院數	青少年 輔導院數	福利 基金會數	學生宿舍 處數	技藝研習 處數	社會服務 中心數
民國100年底	-	-	-	-	-	4	-
民國101年底	-	-	-	-	-	1	-
民國102年底	-	-	-	-	-	3	-
民國103年底	-	-	-	-	-	3	-
民國104年底	-	-	-	-	-	3	-
民國105年底	-	-	-	-	-	3	-
民國106年底	-	-	-	-	-	3	-
民國107年底	-	-	-	-	-	3	-
佛 教	-	-	-	-	-	-	-
道 教	-	-	-	-	-	3	-
三一(夏)教	-	-	-	-	-	-	-
理 教	-	-	-	-	-	-	-
一 貫 道	-	-	-	-	-	-	-
先天救教	-	-	-	-	-	-	-
天德聖教	-	-	-	-	-	-	-
軒 轅 教	-	-	-	-	-	-	-
天 帝 教	-	-	-	-	-	-	-
彌勒大道	-	-	-	-	-	-	-
天 道	-	-	-	-	-	-	-
其 他	-	-	-	-	-	-	-

資料來源：淡水區公所民政課。

表7-3 新北市淡水區宗教團體興辦公益慈善及社會教化事業概況(續2)

2.教堂(含財團法人)

單位：個

年底別 及 宗教別	醫療機構		文教機構							
	醫院數	診所數	大學數	專科 學校數	中學數	職校數	小學數	幼兒 園數	圖書閱 覽室數	其他
民國100年底	-	-	-	-	-	-	-	-	-	-
民國101年底	-	-	1	-	-	-	-	-	-	-
民國102年底	-	-	1	-	-	-	-	-	-	-
民國103年底	-	-	1	-	-	-	-	-	-	-
民國104年底	1	-	3	-	1	-	-	-	-	-
民國105年底	1	-	3	-	1	-	-	-	-	-
民國106年底	1	-	3	-	1	-	-	-	-	-
民國107年底	1	-	3	-	1	-	-	-	-	-
猶太教	-	-	-	-	-	-	-	-	-	-
天主教	-	-	-	-	-	-	-	-	-	-
基督教	1	-	3	-	1	-	-	-	-	-
伊斯蘭教	-	-	-	-	-	-	-	-	-	-
東正教	-	-	-	-	-	-	-	-	-	-
巴哈伊教	-	-	-	-	-	-	-	-	-	-
摩門教	-	-	-	-	-	-	-	-	-	-
真光教團	-	-	-	-	-	-	-	-	-	-
天理教	-	-	-	-	-	-	-	-	-	-
巴哈伊教	-	-	-	-	-	-	-	-	-	-
統一教	-	-	-	-	-	-	-	-	-	-
山達基	-	-	-	-	-	-	-	-	-	-
真光教團	-	-	-	-	-	-	-	-	-	-
其他	-	-	-	-	-	-	-	-	-	-

資料來源：淡水區公所民政課。

表7-3 新北市淡水區宗教團體興辦公益慈善及社會教化事業概況 (續完)

2.教堂(含財團法人)

單位：個

年底別 及 宗教別	公益慈善事業						
	養老院數	身心障礙 教養院數	青少年 輔導院數	福利 基金會數	學生宿舍 處數	技藝研習 處數	社會服務 中心數
民國100年底	-	-	-	-	-	-	-
民國101年底	-	-	-	-	1	-	-
民國102年底	-	-	-	-	1	-	-
民國103年底	-	-	-	-	1	-	-
民國104年底	-	-	-	-	4	-	-
民國105年底	-	-	-	-	4	-	-
民國106年底	-	-	-	-	4	-	-
民國107年底	-	-	-	-	4	-	-
猶太教	-	-	-	-	-	-	-
天主教	-	-	-	-	-	-	-
基督教	-	-	-	-	4	-	-
伊斯蘭教	-	-	-	-	-	-	-
東正教	-	-	-	-	-	-	-
巴哈伊教	-	-	-	-	-	-	-
摩門教	-	-	-	-	-	-	-
真光教團	-	-	-	-	-	-	-
天理教	-	-	-	-	-	-	-
巴哈伊教	-	-	-	-	-	-	-
統一教	-	-	-	-	-	-	-
山達基	-	-	-	-	-	-	-
真光教團	-	-	-	-	-	-	-
其他	-	-	-	-	-	-	-

資料來源：淡水區公所民政課。

刊名：107 年新北市淡水區政統計年報

編印：新北市淡水區公所會計室

出版日期：中華民國 108 年 6 月

創刊日期：中華民國 101 年 6 月

刊期頻率：年刊

淡水區公所網址：<http://www.tamsui.ntpc.gov.tw/>



依著作權法第 9 規定，法律、命令不受著作權法保護， 任何人本得
自由利用，歡迎各界廣為利用。